

INSTRUKCJA MONTAŻU WODOODPORNEJ PODŁOGI DREWNIANEJ QUICK-STEP

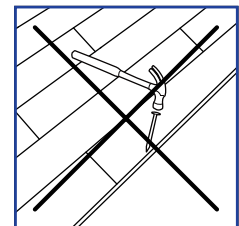
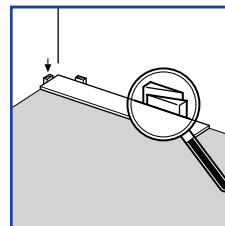
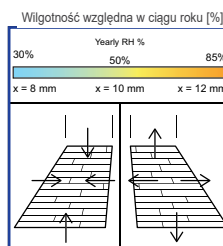
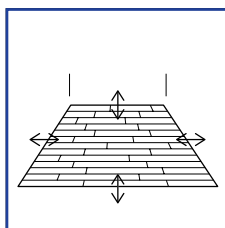
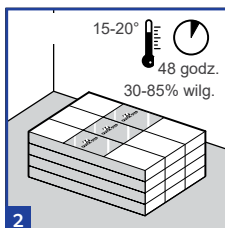
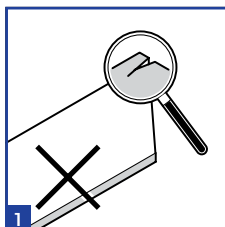
Właściwe rezultaty prac można uzyskać pod warunkiem ścisłego przestrzegania wszystkich poniższych instrukcji przez wszystkich użytkowników. Należy upewnić się, że każdy użytkownik podłogi posiada kopię niniejszego dokumentu. Należy zawsze przestrzegać przepisów dotyczących montażu podłóg, obowiązujących w danym kraju.

Do podłóg Quick-Step Wood dołączone są instrukcje w formie ilustracji. Tekst pod ilustracjami objaśnia kolejne kroki postępowania w przypadku montażu na klej oraz montażu pływającego i został podzielony na cztery obszary: Przygotowanie, Montaż, Wykończenie i Konserwacja. Zaleca się dokładne zapoznanie z tymi informacjami podczas analizy każdej ilustracji. W przypadku pytań lub wątpliwości należy kontaktować się ze sprzedawcą podłóg Quick-Step lub działem wsparcia technicznego. Zdecydowanie zaleca się korzystanie z oryginalnych akcesoriów Quick-Step w celu zachowania pełnej gwarancji.

PRZED ROZPOCZĘCIEM PRAC...

Drewniana podłoga winna być traktowana jako produkt do stosowania wewnątrz pomieszczeń, w związku z czym przed, w trakcie i po zakończeniu montażu należy przestrzegać kilku zasad.

Montaż należy przeprowadzić po zakończeniu malowania oraz innych robót „mokrych” oraz po wyschnięciu pomieszczenia. W przypadku prowadzenia innych prac po zakończeniu montażu podłogi Quick-Step Wood, należy zakryć ją odpowiednim przykryciem. Nie należy przyklejać taśmy bezpośrednio do powierzchni podłogi, ponieważ klej użyty do produkcji taśmy może uszkodzić lakierowaną lub olejowaną powierzchnię podłogi.



1. PRZYGOTOWANIE

1

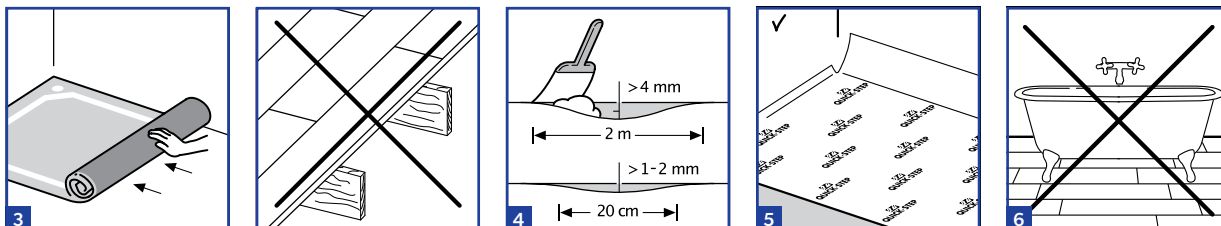
Podłogi Quick-Step Wood są dostępne w różnych formatach, wersjach dekoracyjnych i stopniach selekcji. Przed przystąpieniem do montażu należy upewnić się, że dostarczona podłoga jest zgodna z zamówieniem. Dobrym rozwiązaniem jest zachowanie jednej etykiety wraz z rachunkiem. Warto również zapisać kod produkcji nadrukowany na spodniej części panelu. Nie należy montować paneli z uszkodzoną powierzchnią, krawędziami lub zamkami. Każdy panel należy dokładnie sprawdzić przed i podczas montażu, najlepiej w świetle dziennym. Należy pamiętać, że drewno jest materiałem niejednorodnym. Drewno jest produktem naturalnym, co oznacza, że panele nie będą wyglądały identycznie – podobnie jak w naturze, gdzie nie występują identyczne dwa drzewa. Występowanie bieli, sęków i pęknięć, a także ich rozmiar i ilość zależą od wybranej klasy selekcji i wybranej kolekcji. Są to naturalnie występujące cechy drewna i nie uznaje się ich za wady. W związku z tym należy zawsze upewnić się, że podłoga sprawia odpowiednie wrażenie przed jej zamontowaniem i że osoba montująca dysponuje wszystkimi informacjami. Jeśli panel został zamontowany, uznaje się, że został zaakceptowany przez kupującego i żadne wady ani różnice kolorystyczne nie mogą wówczas stanowić podstawy do reklamacji. Zaleca się wymieszanie paneli z różnych paczek podczas montażu.

2

Po dostawie paczek z panelami należy przeprowadzić ich aklimatyzację. Przed montażem trzeba pozostawić deski w zamkniętych opakowaniach i na płaskiej powierzchni z zachowaniem odległości od ściany i podłogi. Zaleca się przechowywanie nieotwartych paczek w temperaturze pokojowej (15–20°C) przy wilgotności względnej na poziomie 30-85% przez okres przynajmniej 48 godzin przed montażem. Podłoga Quick-Step Wood jest wykonana z naturalnego drewna, w związku z tym zmiany wilgotności względnej będą skutkowały jej rozszerzaniem się i kurczeniem. Zmiana szerokości będzie nieco większa niż zmiana długości desek. Przy temperaturze wynoszącej 20°C i wilgotności względnej w przedziale 40-60%, zmiany wymiarów są bardzo nieznaczne. Podłogi Quick-Step Wood produkowane i dostarczane klientom posiadają wilgotność własną umożliwiającą bezproblemową eksploatację w zakresie wilgotności względnej 30-85%.

Montaż pływający

W warunkach suchego klimatu, na przykład w czasie skandynawskiej zimy, wilgotność względna może spaść poniżej 30%, a latem wzrosnąć do ponad 85%. Takie zmiany spowodują zmianę rozmiarów drewnianych desek. Aby zapewnić odpowiednią przestrzeń dla tego naturalnego ruchu, a jednocześnie uniknąć widocznych szczelin, skrzywienia itp., należy zawsze zapewnić odpowiednią szczylinę dylatacyjną przy ścianach, progach, schodach, rurach i innych elementach stałych. W tym celu można wykorzystać kliny dystansowe z zestawu montażowego. W przypadku montażu podłogi w regionach charakteryzujących się wyższą średnią wilgotnością względną powietrza należy zwiększyć szczylinę dylatacyjną. Wysoka wilgotność względna spowoduje rozszerzanie się podłogi. Szczylina musi pozostać wolna. Nie należy wypełniać jej żadnym uszczelniaczem, silikonem ani klejem. Montaż pływający powinien pozostać pływający. Z tego powodu nie należy pod żadnym pozorem unieruchamiać podłogi przy pomocy gwoździ, kleju, ciężkich przedmiotów (np. stałych zabudów meblowych) lub w dowolny inny sposób.



3

Podłogę Quick-Step Wood należy układać na wytrzymałym, samonośnym podłożu wykonanym z materiałów na bazie drewna lub cementu. Przed montażem należy usunąć wszelkie inne rodzaje pokryć podłogowych. Na drewnie nie mogą występować jakiegokolwiek oznaki obecności szkodników ani pleśni. Należy upewnić się, że podłoże jest odpowiednio wypoziomowane, a następnie dokręcić lub zabezpieczyć gwoździami wszystkie luźne elementy. W przypadku występowania nawierzchni z tkaniny lub innego materiału paroprzepuszczalnego należy usunąć zarówno warstwę wierzchnią, jak i podłoże. Nie ma potrzeby usuwania istniejących podłóg wykonanych z nieprzepuszczalnych materiałów (PCW, linoleum itp.), które spełniają wszystkie pozostałe wymagania. Przestrzeń znajdująca się pod podłożem drewnianym musi być wentylowana. Należy usunąć wszystkie przeszkody oraz zapewnić właściwą wentylację (minimum 4 cm² powierzchni otworów wentylacyjnych na 1 m² podłogi). Należy pamiętać o tym, że drewno oraz wszelkie inne materiały organiczne mogą wysychać i uszkodzić drewnianą podłogę w sytuacji, w której będzie narażona na działanie wysokich temperatur w wyniku działania wentylatorów, grzejników, pieców itd. Zawartość wilgoci w drewnie nie może przekraczać 10%. Zabrania się montażu bezpośrednio na legarach /belkach stropowych.

Montaż pływający

Podłogi pływające należy zawsze montować na podkładzie. W przypadku podłoża drewnianego należy układać podłogę Quick-Step Wood prostopadłe do istniejących desek.

Montaż na kleju

Konieczne jest całkowite usunięcie istniejących okładzin podłogowych przed przyklejeniem podłogi Quick-Step Wood. Podłoże musi być twarde, suche i zgodne z normą. Należy upewnić się, że podłoże jest suche, płaskie, stabilne, czyste i wolne od tłuszczów i substancji chemicznych. W razie potrzeby stare materiały klejące należy zeszkobać i usunąć. Przed montażem podłoże należy starannie zamieść i odkurzyć, usuwając wszystkie zanieczyszczenia (łącznie z gwoździami). Konieczne jest naprawienie poważniejszych niedoskonałości podłoża i dużych pęknięć. Zalecane jest usunięcie starych listew przyściennych oraz zainstalowanie nowych po zakończeniu montażu podłogi.

4

Całe podłoże należy dokładnie skontrolować pod kątem jakichkolwiek nierówności. Używając łąty o długości 2 metrów należy upewnić się, że nie występują nierówności podłoża większe niż 4 mm w przypadku montażu pływającego i 3 mm w przypadku montażu na klej. Niewielkie wzniesienia wyższe niż 1 do 2 mm w promieniu 200 mm są również niedozwolone i wymagają wygładzenia. W razie potrzeby należy zastosować masę poziomującą w celu uzyskania płaskiego podłoża.

5

Montaż pływający

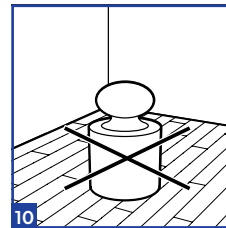
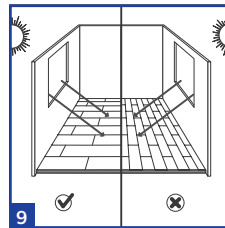
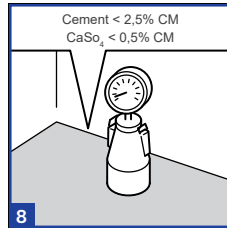
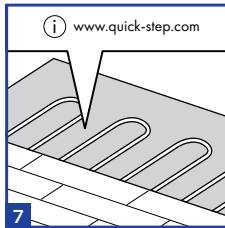
W przypadku montażu pływającego zdecydowanie zaleca się wykorzystanie podkładu Quick-Step w celu uzyskania optymalnej redukcji hałasu i skrzypienia, zapewnienia wygody chodzenia oraz zniwelowania drobnych nierówności. Instalacja pływająca na jastrychu cementowym, betonie lub podłodze wyposażonej w ogrzewanie podłogowe wymaga zastosowania membrany przeciwwilgociowej. Wszystkie podkłady Quick-Step posiadają zintegrowaną barierę paroizolacyjną. W przypadku zastosowania innego podkładu, który nie posiada bariery paroizolacyjnej, wymagane jest rozłożenie folii PE o grubości 0,2 mm, która stanowi minimalną warstwę ochronną przed wilgocią. Pasy folii PE muszą zachodzić na siebie przynajmniej 200 mm. Przy montażu pływającej podłogi na podkładzie innym niż podkład Quick-Step należy spełnić takie same wymagania techniczne. W przypadku problemów spowodowanych przez zastosowanie nieodpowiedniego podkładu, gwarancja nie obowiązuje.

Montaż na kleju

W przypadku montażu na kleju podkładu nie stosuje się. Przy montażu drewnianej podłogi klejonej na parterze zalecamy zastosowanie płynnej membrany przeciwwilgociowej w postaci 2- lub 3-składnikowej żywicy epoksydowej, która powstrzyma przedostawanie się wilgoci do podłogi. Podłoga drewniana Quick-Step Wood może zostać następnie przyklejona do membrany przy pomocy elastycznego kleju, takiego jak MS lub PU.

6

Nie należy montować drewnianych podłóg Quick-Step Wood w pomieszczeniach mokrych lub z odpływem w podłodze a także w ekstremalnie suchych pomieszczeniach, takich jak sauny.



7

W przypadku, gdy wykorzystywane jest chłodzenie bądź ogrzewanie podłogowe należy dodatkowo spełnić następujące wymagania: Ze względów zdrowotnych i bezpieczeństwa oraz w celu uniknięcia problemów z podłogą Quick-Step Wood, należy przestrzegać pewnych ważnych podstawowych zasad:

Ogrzewanie podłogowe

- Najważniejszą zasadą jest zadbanie o to, by maksymalna temperatura powierzchni podłogi nie przekraczała 27°C.
- W przypadku montażu pływającego należy dobrać odpowiedni podkład. Całkowity łączny opór cieplny (R) podłogi Quick-Step Wood i podkładu nie może przekraczać 0,15 m²K/W.
- Temperaturę należy zmieniać stopniowo (np. rozpoczynając, lub kończąc okres grzewczy).
- Nie należy dopuszczać do akumulacji ciepła przez dywany lub chodniki, a także w wyniku pozostawienia niedostatecznej przestrzeni pomiędzy meblami a podłogą.
- Podłoga jest przeznaczona do stosowania z wodnymi i elektrycznymi systemami ogrzewania podłogowego.

Chłodzenie podłogowe

- W przypadku chłodzenia podłogowego zalecany jest opór cieplny niższy niż 0,15 m²K/W. Opór cieplny podłogi drewnianej Quick-Step Wood 13mm wynosi około 0,11 m²K/W.
- Należy zastosować odpowiedni system bezpieczeństwa wyposażony w czujniki wykrywające osiągnięcie punktu rosy (kondensacji pary wodnej) w podłodze lub pod nią wyłączający chłodzenie na wypadek wystąpienia kondensacji.

Dodatkowe informacje na temat chłodzenia i ogrzewania podłogowego znajdują się na stronie internetowej www.quick-step.com.

8

Podłoża mineralne, np. betonowe, muszą być wystarczająco suche przed montażem. Montaż na podłożu cementowym wymaga CM < 2,5 (75% wilgotności względnej). Montaż na podłożu anhydrytowym wymaga CM < 0,5% (50% wilgotności względnej). Jeśli wilgotność jest wyższa lub może ulec podwyższeniu, należy zastosować inne zabezpieczenia przed wilgocią. W przypadku obecności ogrzewania podłogowego, podłoże cementowe wymaga CM < 1,5 (60% wilgotności względnej), natomiast anhydrytowe wymaga CM < 0,3 (40% wilgotności względnej). Więcej informacji znajduje się w instrukcji dotyczącej ogrzewania podłogowego. W każdym przypadku należy prowadzić pomiary wilgotności oraz zapisywać i przechowywać ich wyniki. Świeża wylewka musi schnąć przez co najmniej 1 tydzień na każdy centymetr grubości wylewki na głębokości do 4 cm i 2 tygodnie na każdy centymetr grubości wylewki na głębokości większej niż 4 cm. Na przykład wylewka o grubości 6 cm musi schnąć co najmniej przez 8 tygodni.

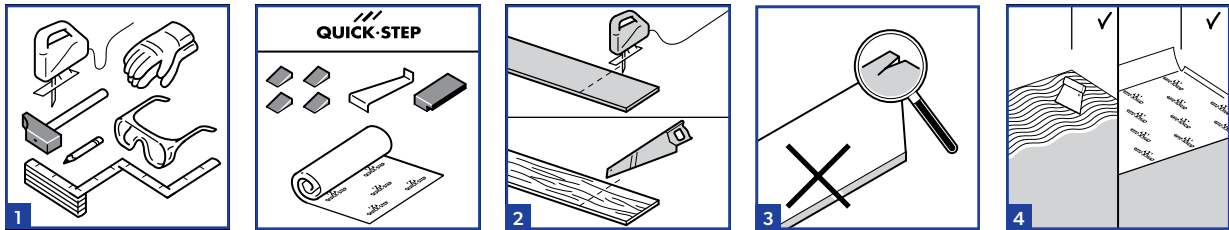
9

Przed rozpoczęciem pracy należy ostrożnie zaplanować kierunek układania paneli. Zazwyczaj zaleca się montaż równoległe do wpadających promieni światła, prostopadle do okien. W przypadku długich i wąskich pomieszczeń takich jak korytarz zaleca się montaż równoległe do dłuższych ścian. Należy pamiętać, że na naturalny kolor ma wpływ światło słoneczne (odbarwienia wywołane przez promieniowanie UV są nieuniknione). Może to prowadzić do naturalnego blaknięcia i zmian kolorystycznych, które nie stanowią wady produktu.

10

W przypadku montażu pływającego podłogi, wyspy kuchenne i inne bardzo ciężkie przedmioty nie powinny być ustawiane na podłodze. Pływająca podłoga drewniana musi mieć możliwość przesuwania się wokół ciężkich obiektów, co pozwala zapobiec występowaniu szczelin między panelami. Można to zapewnić na kilka sposobów:

1. Montaż ciężkich przedmiotów przed ułożeniem podłogi drewnianej Quick-Step Wood i montaż podłogi wokół nich. Nie należy umieszczać ciężkich przedmiotów na drewnianej podłodze.
2. Ułożenie podłogi drewnianej Quick-Step Wood przed montażem ciężkich przedmiotów. W kolejnym kroku należy wyznaczyć na podłodze Quick-Step Wood miejsca, w których zostaną zainstalowane ciężkie przedmioty. Następnie należy wyciąć otwory w miejscach, w których będą ustawione nogi mebla lub utworzyć szczelinę dylatacyjną wzdłuż obwodu danego obiektu.



2. MONTAŻ

1

Drewniane podłogi Quick-Step Wood są łatwe w montażu i nie wymagają drogich narzędzi. Poza kilkoma powszechnie używanymi narzędziami do majsterkowania (miara składana, ołówek, młotek, piła ręczna lub wyrzynarka, kątownik stolarski, ew. wiertarka i rękawice) potrzeby jest tylko zestaw montażowy Quick-Step zawierający dobijak, dociągacz i kliny dystansowe. Przed rozpoczęciem montażu należy przygotować wszystkie narzędzia. W przypadku instalacji na kleju wymagana jest szpachelka do kleju (zaleca się stosowanie typu B11) oraz stosowny klej do podłóg drewnianych.

2

Podczas cięcia paneli drewnianych Quick-Step nie należy obszarpywać krawędzi. W przypadku cięcia piłą ręczną strona wierzchnia powinna być skierowana w górę. W przypadku cięcia wyrzynarką strona wierzchnia powinna być skierowana w dół (z wyjątkiem wyrzynarek z ostrzem pracującym w dół).

3

Przed spakowaniem każdy drewniany panel Quick-Step jest metodycznie sprawdzany pod kątem niedoskonałości. Może jednak dojść do uszkodzenia paczek podczas transportu lub rozpakowywania. Nie należy montować paneli z uszkodzoną powierzchnią, krawędziami lub połączeniami. Przed montażem należy dokładnie obejrzeć każdy panel. Opakowanie może zawierać panel składający się z kilku krótszych elementów w celu ułatwienia montażu. Liczba desek złożonych z krótszych elementów w opakowaniu waha się pomiędzy dwoma i trzema. Łączna długość wszystkich krótszych elementów jest zawsze równa długości jednego standardowego panelu. Należy mieć świadomość, że drewno jest materiałem niejednorodnym. Poszczególne panele różnią się między sobą, tak jak różnią się drzewa. To naturalna cecha produktu, jaką oferuje drewno zapewniając naturalny wygląd i wrażenie ciepła w dotyku. Ponadto mogą wystąpić sęki i pęknięcia zależnie od wybranej klasy selekcji i kolekcji. Są to naturalne cechy i nie uznaje się ich za wadę produktu. Dlatego należy zawsze upewnić się, że podłoga sprawia odpowiednie wrażenie i że użytkownik dysponuje informacjami od sprzedawcy przed jej zamontowaniem. Zamontowany panel uznaje się za zaakceptowany i nie podlega on reklamacji. Zaleca się wymieszanie paneli z różnych paczek podczas montażu.

4

Panele podłogowe Quick-Step Wood mogą być montowane na kleju lub w wariacie pływającym. Niniejsza instrukcja opisuje oba sposoby montażu.

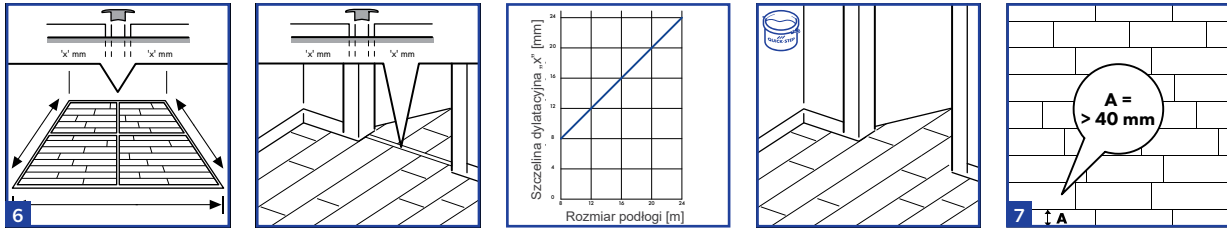
5

Montaż pływający

Jeśli podłoga ma być pływająca, należy najpierw rozłożyć pierwszy odcinek podkładu równoległe do montowanych paneli. W miarę układania kolejnych paneli należy rozkładać nowe pasy podkładu. W celu wyeliminowania nierówności podłoża należy zastosować podkład poziomujący. W większości przypadków należy zastosować folię nieprzepuszczalną dla pary wodnej, aby chronić podłogę przed wstępującą wilgocią lub kondensacją.

Montaż na kleju

Podłogę można przykleić bezpośrednio tylko do odpowiedniego podłoża (w zakresie płaskości, wytrzymałości, pęknięć itp.) zgodnie z ogólnymi zasadami i normami. Podłoże musi być wystarczająco suche, twarde i jednorodne. Należy stosować odpowiedni klej. Należy postępować zgodnie z instrukcjami dotyczącymi czasu schnięcia, ilości, sposobu nakładania itd. Instrukcje muszą zostać dostarczone przez producenta kleju. Podczas montażu należy jak najbardziej ograniczyć chodzenie po przyklejonych fragmentach podłogi.



6

Montaż pływający

W przypadku montażu pływającego ważne jest, by nie przekraczać maksymalnych wymiarów pomieszczenia. W przypadku pomieszczeń o wymiarach większych niż 20 m x 20 m należy zastosować pośrednią szczelinę dylatacyjną. Szczeliny dylatacyjne należy wykonać w przejściach drzwiowych, w przewężeniach oraz w kątach pomieszczeń. Procesy rozszerzania i kurczenia podłogi przebiegają liniowo, zatem im większa powierzchnia, tym szersze szczeliny dylatacyjne należy pozostawić. Zasadniczo szerokość szczeliny dylatacyjnej powinna wynosić 1 mm na metr szerokości podłogi. W celu ustalenia właściwej szerokości szczeliny dylatacyjnej „x” należy zapoznać się z poniższym wykresem.

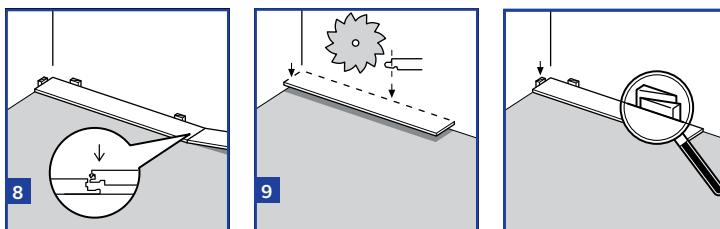
Należy pamiętać o tym, że w przypadku wyjątkowo dużych pomieszczeń standardowe listwy przypodłogowe nie są w stanie zakryć szczeliny dylatacyjnej. W celu skutecznego zakrycia szczeliny dylatacyjnej należy zastosować inny rodzaj listwy przypodłogowej lub połączenie kilku rodzajów listew. Często w takich sytuacjach używa się połączenia typowej listwy przypodłogowej oraz ćwierćwałka.

Montaż na kleju

Przy montażu z użyciem kleju nie ma ograniczeń co do szerokości i długości podłogi. Należy pozostawić szczelinę dylatacyjną o szerokości 8 mm wzdłuż obwodu pomieszczenia, ale dylatacja drzwiowa z listwą maskującą nie jest konieczna. Szczeliny dylatacyjne budynku oraz ogrzewania podłogowego w jastrychu powinny być odzwierciedlone na podłodze i zakryte elastycznym łącznikiem lub profilem.

7

Przed rozpoczęciem montażu należy dokładnie wymierzyć długość oraz szerokość pomieszczenia w celu rozplanowania dokładnego układu podłogi, pozwalającego na uzyskanie odpowiedniego wyglądu. Pozwoli to także na zagwarantowanie, że ostatni rząd nie będzie zbyt wąski. Jeśli ostatni rząd będzie węższy niż 40 mm, lepiej rozpocząć montaż docinając deski w pierwszym rzędzie aby był węższy.

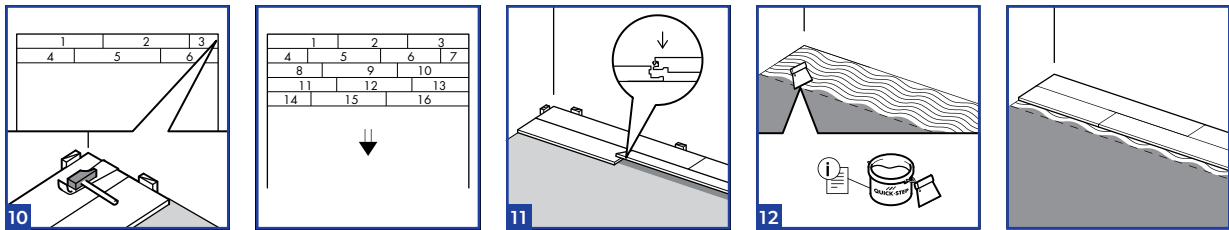


8

W wielu przypadkach układanie podłogi odbywa się równoległe do długich ścian pomieszczenia. Najczęściej wykorzystywanym kierunkiem układania wszystkich rodzajów podłóg drewnianych jest od lewej do prawej strony z piórem skierowanym w stronę ściany początkowej. Należy zawsze pamiętać o stosowaniu klocków dystansowych w celu zapewnienia odpowiedniej szczeliny dylatacyjnej. Dzięki opatentowanemu systemowi montażu na klik Multifit, układanie podłogi jest niezwykle szybkie zarówno w przypadku montażu pływającego, jak i na kleju. Rozwiązanie to pozwala również na rozłączenie paneli w razie potrzeby bez niszczenia zamka. Złącze końcowe można złożyć na różne sposoby – układając kolejny panel pod kątem, dobijając na płasko, lub domykając od góry. Najszybszym, najłatwiejszym i najbezpieczniejszym sposobem jest układanie paneli pod kątem. Gumowy młotek stanowi poręczne narzędzie pozwalające na dobitcie połączeń, jeśli jest taka konieczność.

9

Należy dopasować szerokość pierwszego rzędu lub obciąć pióro w celu zapewnienia odpowiedniej odległości od ściany. Jeśli ściana jest zakrzywiona/nierówna, pierwszy rząd musi zostać przycięty i dopasowany do konturu ściany. Należy stosować co najmniej dwa klocki dystansowe na każdej długości deski. Krótki panel będzie miał pióro z tworzywa po prawej stronie.



10

Pierwsze 2 rzędy należy zamontować zgodnie z ilustracją. Zaleca się układanie paneli na zakładkę o długości co najmniej 1/3 długości panelu, jednak nie mniej niż 300 mm. Montaż pierwszych 2 rzędów zgodnie z ilustracją pozwoli na uzyskanie prostej linii, która ułatwi dalsze etapy układania. Obcięte elementy paneli wykorzystanych w pierwszym i drugim rzędzie zwykle służą za idealne panele rozpoczynające rzędy 3 i 4. Należy zawsze pamiętać o stosowaniu klocków dystansowych w celu zapewnienia odpowiedniej odległości od ścian.

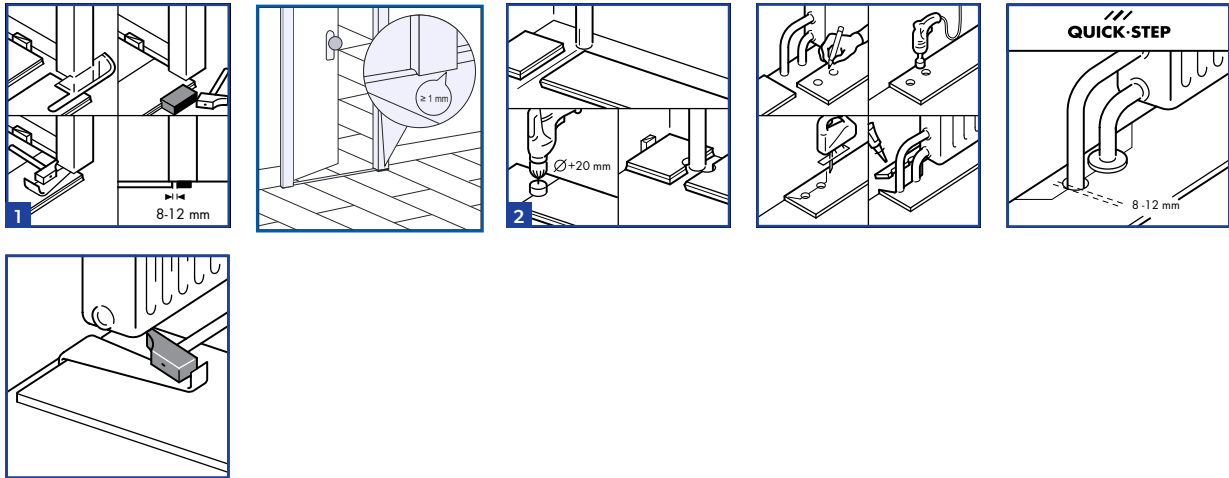
11

W celu montażu należy unieść panel pod kątem około 20-30 stopni, a następnie umieścić w szczelinie na dłuższym boku panelu i przesunąć delikatnie w lewo do połączenia końców paneli. Następnie należy docisnąć panel do podłogi – system Multifit ulegnie zatrzasknięciu. Należy sprawdzić każde połączenie przed przejściem do kolejnego panelu, uderzając delikatnie młotkiem gumowym i dobijakiem, jeśli istnieje taka potrzeba.

12

Montaż na kleju

Przed nałożeniem kleju na podłoże zalecamy najpierw ułożenie co najmniej 2 rzędów bez kleju i bez łączenia krótszych krawędzi paneli. W ten sposób można idealnie ułożyć drewnianą podłogę i wykonać niezbędne prace związane z cięciem. Aby zapewnić czystość obszaru montażu, zalecamy rozprowadzanie kleju przed ułożeniem każdego kolejnych 2 rzędów. Po nałożeniu kleju należy ułożyć panele. Po ułożeniu pierwszych dwóch rzędów można usiąść na ułożonych panelach, aby nałożyć klej na podłoże w celu ułożenia kolejnych dwóch rzędów. Taką metodą montażu należy stosować układając pozostałą część podłogi. Wskazówka: W przypadku konieczności układania podłogi w skomplikowanych miejscach, zaleca się przygotowanie paneli z wyprzedzeniem, aby zapewnić ich idealne dopasowanie. Po upewnieniu się, że dany panel pasuje, może zostać przyklejony na miejscu.



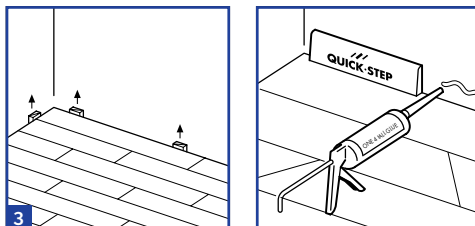
3. WYKOŃCZENIE

1

Dla estetycznego dopasowania podłogi i ościeżnicy zaleca się podcięcie ościeżnicy drzwiowej. Aby zapewnić prawidłowe cięcie, należy obrócić panel spodnią stroną do góry i umieścić go na podłodze, przy ościeżnicy. Następnie należy umieścić piłę ręczną płasko na panelu i podciąć ościeżnicę/framugę jak pokazano na ilustracji. Kolejnym krokiem jest usunięcie odciętej części i usunięcie pyłu. Następnie wystarczy wsunąć panel pod ościeżnicę/framugę, zapewniając w ten sposób eleganckie wykończenie. W sytuacji, w której framuga drzwi jest instalowana po montażu podłogi, należy zapewnić odstęp w pionie pomiędzy podstawą framugi i powierzchnią podłogi wynoszący co najmniej 1 mm.

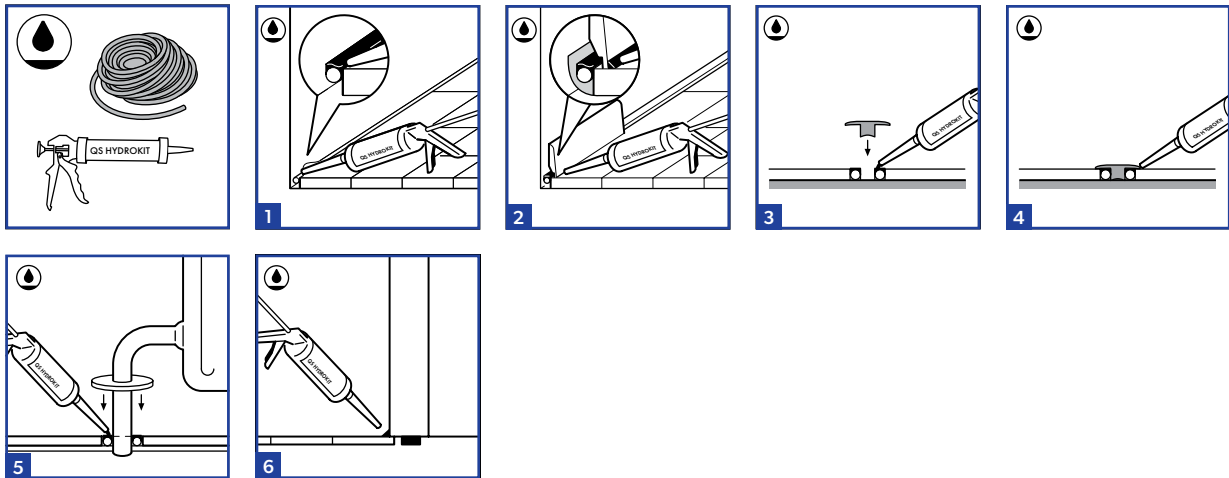
2

W celu zamontowania podłogi Quick-Step przy rurach należy dokładnie odmierzyć i zaznaczyć na panelach środek przekroju każdej rury. Wywiercić otwory w zaznaczonych miejscach. Ich wymiar powinien być równy średnicy rur plus 16 mm w suchym klimacie i 24 mm w wilgotnym klimacie. Jeśli rury znajdują się na długiej krawędzi panelu, należy wykonać cięcie pod kątem 45 stopni, prowadzące od każdego otworu do krawędzi panelu, a następnie pomiędzy otworami. Jeśli znajduje się na końcu panelu, przeciąć panel w poprzek. Kolejnym krokiem jest montaż panelu. Następnie, wzdłuż krawędzi odciętego kawałka należy nałożyć zwykły klej do drewna i przykleić go na swoim miejscu. Należy upewnić się, że klej nie znajdzie się pomiędzy klejonym kawałkiem panelu a podłożem. Następnie należy zablokować elementy klockami dystansowymi i od razu usunąć wszelkie resztki kleju na powierzchni podłogi wilgotną ściereczką. Szczeliny wokół rur umożliwiają pływanie podłogi przy zmianie pór roku. Przy montażu w systemie pływającym nie należy wypełniać ich żadnym uszczelniaczem, silikonem ani klejem. Szczeliny wokół rur centralnego ogrzewania można zamaskować rozetkami Quick-Step.



3

Na koniec należy sprawdzić ostateczny wygląd zamontowanej podłogi, wyjąć wszystkie klocki dystansowe i zamontować drewniane cokoliki Quick-Step zgodnie z instrukcjami ich montażu.



3. WYKOŃCZENIE PODŁOGI W MIEJSCACH NARAŻONYCH NA DZIAŁANIE WILGOCI

Montaż podłogi zgodnie z poniższymi instrukcjami pozwoli na powstrzymanie przenikania wody przez szczeliny dylatacyjne między drewnianymi panelami podłogowymi Wood. Montaż według podanych wytycznych zapewnia odpowiednią wodoodporność podłogi w większości przypadków oraz pomieszczeń. Postępowanie zgodnie z poniższymi instrukcjami pozwala na zabezpieczenie szczelin dylatacyjnych w podłodze, co uniemożliwia przenikanie wody pomiędzy drewniane panele w miejscach wysokiego ryzyka, na przykład w obszarach, w których występuje podwyższone ryzyko rozlania wody na powierzchnię oraz pomieszczeniach znajdujących się w pobliżu wyjść na zewnątrz budynku. Paneli nie należy układać w *pomieszczeniach o wysokim poziomie wilgotności*, takich jak sauny, kabiny prysznicowe, baseny, sauny czy pomieszczenia z wbudowanymi odpływami.

Aby uzyskać wodoodporne wykończenie, należy użyć elastycznego przezroczystego szczeliwa (QS HydroKit) oraz uszczelki z pianki polietylenowej (NEFOAMSTRIP).

1

Zabezpieczanie szczelin dylatacyjnych obejmuje zastosowanie ściśliwej uszczelki z pianki polietylenowej o średnicy od 8 do 10 mm, a także elastycznego i wodoodpornego szczeliwa Quick-Step® HydroKit. W tym celu należy wcisnąć piankę PE w szczeliny dylatacyjne, a następnie użyć szczeliwa Quick-Step® HydroKit, nakładając je pod kątem do podłogi Quick-Step®.

2

Następnie należy zamontować listwę przyścienną za pomocą kleju Quick-Step One4all. W przypadku zamontowania listwy przyściennej, która nie jest wodoodporna, należy wypełnić szczeliwem HydroKit przestrzeń pomiędzy listwą przyścienną oraz podłogą, aby zapobiec przenikaniu wody do tej przestrzeni. W miejscach, w których nie można zastosować profili ani listew przyściennych, należy wypełnić szczeliny dylatacyjne masą plastyczną (Quick-Step® Kit). Porada: Aby uniknąć zabrudzenia podłogi, przed użyciem szczeliwa HydroKit można okleić panele taśmą. Następnie po nałożeniu szczeliwa taśma może zostać usunięta. Rozlane szczeliwo HydroKit jest łatwe do usunięcia po wyschnięciu.

3

Profile bazowe Incizo należy przymocować do podłogi przy użyciu kleju Quick-Step® One4all bądź śrub. Nałożyć szczeliwo HydroKit na elastyczną piankę PE w szczelinach dylatacyjnych.

4

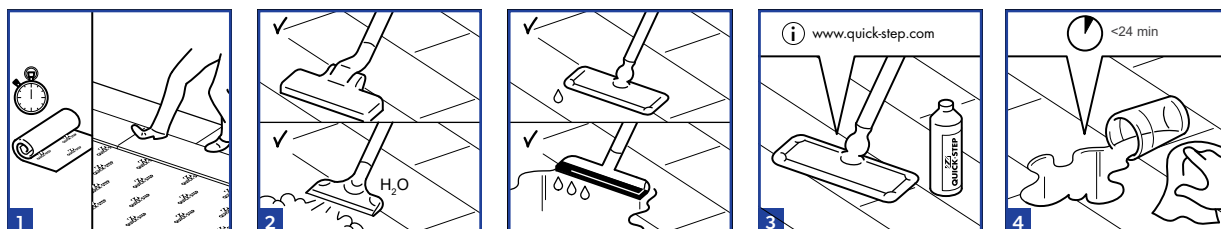
Następnie docisnąć profil Incizo do profilu bazowego oraz niezaschniętego szczeliwa HydroKit.

5

W celu idealnego wykończenia przestrzeni wokół rur, należy zastosować rozetki do rur Quick-Step® oraz elastyczne, przezroczyste i wodoodporne szczeliwo Quick-Step® HydroKit nałożone na piankę PE. Następnie należy zainstalować rozetkę do rury i zabezpieczyć szczeliny wokół rozetki oraz rury przy użyciu szczeliwa HydroKit. Dzięki temu woda nie dostanie się pomiędzy panele.

6

Aby dodatkowo zabezpieczyć krawędzie podłogi przed dostaniem się wody pod panele, należy zastosować elastyczne szczeliwo Quick-Step® HydroKit przy ścianach, wokół framug, rozetek do rur itd.



4. KONSERWACJA I UTRZYMANIE

1

Po położonej podłodze można chodzić w trakcie układania i od razu po jego zakończeniu. Po montażu zaleca się utrzymywać w pomieszczeniu temperaturę w zakresie 15–22°C i wilgotność względną w zakresie 30–85%. Zimą powietrze w pomieszczeniach jest zazwyczaj niezwykle suche. W związku z tym stanowczo zaleca się stosowanie nawilzaczy w celu uzyskania stałego poziomu wilgotności. Latem i jesienią, gdy wilgotność względna w pomieszczeniach jest wysoka, powinny być one dobrze wietrzone. Zbyt niska wilgotność względna może spowodować nieodwracalne uszkodzenie podłogi (np. szczeliny, pęknięcia, skrzywienie).

2

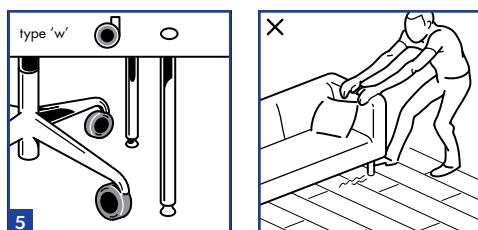
a. Czyszczenie na sucho można wykonać przy użyciu mopa Quick-Step lub odkurzacza. Odkurzacz musi być wyposażony w miękkie kółka i specjalną szczotkę do parkietu, aby uniknąć zarysowania podłogi. b. Wodoodporne podłogi drewniane Quick-Step można czyścić przy pomocy myjki parowej, jeśli para z myjki nie wydostaje się bezpośrednio na powierzchnię podłogi drewnianej. Należy nałożyć na wylot myjki odpowiednią ściereczkę, która zapewnia równomierny rozkład ciepła oraz pary na całej powierzchni. Ważne jest także, by nie pozostawiać dyszy urządzenia w jednym miejscu przez dłuższy czas. Podłogę należy czyścić zgodnie z kierunkiem ułożenia desek.

3

Do czyszczenia po lekkim zwilżeniu zalecamy produkty do pielęgnacji Quick-Step. Przed skorzystaniem z produktów należy zapoznać się z dołączonymi do nich instrukcjami. Stosowanie innych środków czyszczących może doprowadzić do zniszczenia podłogi. Dodatkowe informacje na temat czyszczenia i konserwacji podłogi można znaleźć w witrynie www.Quick-Step.com.pl oraz uzyskać je od sprzedawcy podłóg Quick-Step. Aby uzyskać informacje dotyczące czyszczenia podłogi w przypadku zastosowań lub inwestycji komercyjnych, należy skontaktować się z działem technicznym firmy Quick-Step.

4

Wszelką rozlaną wodę należy zetrzeć w ciągu 24 godzin.



5

Fotele na kółkach muszą być wyposażone w miękkie kółka, a w miejscu, gdzie są używane należy umieścić ochronną matę z tworzywa sztucznego. Wszystkie nogi meblowe należy podbić filcem, aby nie zarysowały lakierowanej/olejowanej powierzchni. Unikać przesuwania i przeciągania mebli po drewnianych podłogach, aby nie spowodować zarysowań. Zaleca się przenoszenie mebli. Zawsze należy stosować dobrej jakości wycieraczkę przed wszelkimi drzwiami wejściowymi, aby nie dopuścić do nanoszenia piasku, ziemi lub wody, które mogą powodować uszkodzenia podłogi.

6

Producent nie ponosi odpowiedzialności za jakiegokolwiek problemy i szkody powstałe w związku z nieumiejętnym przygotowaniem podłoża, samym montażem podłogi lub narażeniem jej na nieodpowiednie warunki klimatyczne i konserwację. Prawo do uzyskania zwrotu pieniędzy za uszkodzone lub odbarwione deski nie obejmuje desek zamontowanych. W przypadku niestandardowych projektów budowlanych zalecamy zdobycie odpowiedniej wiedzy dotyczącej konkretnych wymagań dla projektu. W przypadku dalszych pytań należy kontaktować się ze sprzedawcą.