

# Instrukcja montażu

PODŁOGI DREWNIANE

Montaż podłogi  
pływającej



## Warunki

Montaż podłogi pływającej oznacza, że deski układa się, nie przytwierdzając ich do podłoża (np. gwoździami lub na klej). Podłoże musi być równe, stabilne, suche i czyste, a jego wykonanie i stan muszą spełniać normy budowlane obowiązujące w kraju montażu.

Gotowa podłoga powinna „pracować” (swobodnie kurczyć się i rozszerzać) pod wpływem zmian warunków wewnątrz pomieszczenia. Podłoga nie powinna być unieruchomiona ciężkimi elementami wyposażenia wnętrza, np. ciągami szafek kuchennych, kominkiem lub ciężkimi szafami.

Przed rozpoczęciem montażu, w jego trakcie i po zakończeniu względna wilgotność powietrza wewnątrz pomieszczenia nie powinna przekraczać zakresu 30–60%, zaś temperatura powinna wynosić co najmniej 18°C. W pomieszczeniach budynku nowo wybudowanego może występować znaczna wilgoć. Takie pomieszczenia wymagają ogrzewania i intensywnego wentrowania przez odpowiednio długi czas przed rozpoczęciem montażu podłogi, aby uzyskać w nich odpowiednie warunki.

Wilgotność na podłożu dla jastrychu cementowego nie może przekraczać 2% (CM) — dotyczy konstrukcji bez ogrzewania podłogowego — i 1,8% (CM) w przypadku konstrukcji z ogrzewaniem podłogowym.

Różnica poziomów nie powinna przekraczać 3 mm na odcinku 2 m i 1,2 mm na odcinku 25 cm. Podłoże należy wyrównać wylewką samopoziomującą.

Podłogi drewniane Tarkett powinny być przechowywane w warunkach, w których będą układane. Nie wolno przechowywać ich bezpośrednio na podłożu betonowym.

Opakowania należy otwierać bezpośrednio przed rozpoczęciem montażu.

## Narzędzia

Poza tradycyjnymi narzędziami takimi jak młotek, piłka ręczna, wyrzynarka lub pilarka tarczowa, liniąt, kątownik, ołówek, wiertarka i dłuto, zaleca się stosowanie narzędzia Tarktool oraz specjalnie wyprofilowanego dobijaka firmy Tarkett oraz pacy zębatej do rozprowadzania kleju. Dobijak to klocek montażowy, który zabezpiecza krawędzie desek podczas ich dobijania — nigdy nie należy używać do tego celu odciętego kawałka deski, ponieważ spowoduje to uszkodzenie krawędzi. Łyżka montażowa Tarktool znacznie ułatwia montaż ostatniego rzędu desek pod ścianą. Deski należy docinać na długość tak, aby nie miały odłupanych krawędzi ani drzaż.

## Isolacja przeciwilgociowa

Isolację przeciwilgociową należy stosować wszędzie tam, gdzie wilgoć może przenikać od podłoża oraz gdzie podłoże stanowi beton na gruncie, lekka podłoga betonowa, podłoga nad ciepłymi i wilgotnymi pomieszczeniami (pralnia, pomieszczenie z bojlerem), podłoga z wbudowanymi lub podwieszanymi rurami systemu ogrzewania lub podłoga nad niskim korytarzem umożliwiającym dostęp do węzłów sanitarnych i innych urządzeń. Isolację przeciwilgociową wykonuje się z trwałej folii polietylenowej (o grubości co najmniej 0,2 mm) lub układa z folii przeciwilgociowej na podkładzie z pianki komórkowej, np. Tarkoflex II, o odpowiedniej wytrzymałości mechanicznej i odporności na przenikanie wilgoci. Isolację przeciwilgociową instaluje się z zakładką co najmniej 200 mm. W przypadku bardzo dużej wilgotności podłoża zaleca się wentylowaną izolację przeciwilgociową. Można ją również połączyć z wentylacją mechaniczną. Jeżeli na podkładzie tego typu instalowane są produkty cieńsze niż 13 mm, należy na podkładzie zamontować płyty rozkładające obciążenia (np. płyty pilśniowe, sklejkę lub płyty wiórowe, o minimalnej grubości 6 mm) oraz na wierzch położyć papier podłogowy, jako warstwę pośrednią.

## Dylatacje

Drewno to materiał pracujący, co oznacza, że podłoga pływająca będzie się nieznacznie rozszerzać lub kurczyć (pomimo swojej wielowarstwowej struktury) w zależności od zmian klimatu w pomieszczeniu w ciągu roku. Dlatego też należy pozostawić wolną przestrzeń (zwaną szczeliną dylatacyjną) o szerokości minimum 8–10 mm, pomiędzy krawędzią podłogi a ścianami wokół pomieszczenia. Dotyczy to również przestrzeni między podłogą a progami, rurami, schodami, filarami, kominkami, podłogami kamiennymi itp. Szczeliny dylatacyjne maskuje się przy użyciu listew przypodłogowych lub obrzeży.

## Maksymalna wielkość powierzchni montażu

Podłogi o typowym rzucie prostokątnym można w normalnych warunkach układać bez przerw technologicznych na powierzchni nie większej niż 240 m<sup>2</sup>. Jednakże maksymalna szerokość podłogi drewnianej nie powinna przekraczać 12 m, zaś długość — 20 m. Większe powierzchnie należy podzielić dylatacjami. Maksymalne pole powierzchni montażu podłogi pływającej o gr. 22 mm wynosi 30 m<sup>2</sup>. Deski układa się zawsze wzdłuż korytarza, nie w poprzek. Należy pamiętać, że ciężkie meble mogą unieruchomić fragmenty podłogi, uniemożliwiając jej naturalną „pracę”.

## Planowanie montażu

### Kierunek montażu:

Jeżeli pomieszczenie jest zbudowane na planie prostokąta i jego kąty są mniej więcej proste, deski należy układać wzdłuż kierunku padania światła.

Jeżeli pomieszczenie jest długie lub wąskie, najlepiej jest układać deski wzdłuż długości, ze względu na naturalną „pracę” drewna. Sprawdź wymiary pomieszczenia. Jeśli ostatni rząd desek będzie nie szerszy niż 5 cm lub też ściana nie biegnie pod kątem prostym, trzeba dociąć na wymiar pierwszy z układanych rzędów desek.

Jeżeli z podłogą dostarczono opakowanie noszące etykietę „START & STOP”, zaleca się rozpocząć montaż podłogi od niego — w opakowaniu jest deska podzielona na dwie części. Utóż pierwszy rząd, zaczynając go odcinkiem deski opisanym „START”. Odcinek opisany „STOP” można położyć w ostatnim rzędzie desek i dociąć na wymiar.

### Układanie desek:

Warstwa wierzchnia panelu składa się z jednego dużego pasa drewna i między deskami mogą występować różnice w jego odcieniu. Nawet niewielkie różnice kolorystyczne między przyległymi deskami mogą wydawać się nieestetyczne, dlatego należy posortować deski według odcieni. Otwórz kilka opakowań i utóż deski w takiej kolejności, aby stworzyć płynne przejście między odcieniami na gotowej podłodze.

Dzięki temu deski o najjaśniejszym odcieniu nie będą przylegały do najciemniejszych.

### Montaż kolekcji Noble:

W asortymencie kolekcji Noble dostępne są różne wzory powierzchni. Przed rozpoczęciem montażu należy sprawdzić, jak one wyglądają.

1. Deska z deseniem koszykowym na mijankę (patrz rys. 1) — nie wolno układać w kierunku poprzecznym w szachownicę o stykających się narożnikach (patrz rys. 2 — przykład nieprawidłowego wzoru).
2. Deski z deseniem klockowym należy układać naprzemiennie. Są one wykonane ręcznie i gotowa podłoga może wydawać się nieregularna. Należy zatem sprawdzić, jak będą wyglądać deski przyległe do siebie desek, i w razie potrzeby przesunąć całe ich rzędy tak, aby przejście między fakturą było jak najpłynniejsze.



Rys. 1

Rys. 2

**Zasady ogólne:** W przypadku bardziej skomplikowanych powierzchni, na przykład tam, gdzie podłoga ma być zainstalowana w korytarzu oraz w pomieszczeniach po obu jego stronach lub w pokojach usytuowanych jeden za drugim z otworami drzwiowymi lub łukami pomiędzy nimi, może się ona wybrzuszać już w obrębie znacznie mniejszych powierzchni niż podano powyżej. W takich przypadkach należy instalować podłogę w formie kilku niezależnych kwadratów/prostokątów oddzielonych szczelinami dylatacyjnymi. Jeżeli wszystkie takie powierzchnie muszą być zainstalowane, jako jedna podłoga bez szczelin, można wtedy przykleić deski do podłoża (patrz osobna instrukcja). Ta metoda minimalizuje ruchy podłogi drewnianej i powinna być również stosowana w przypadku montażu wzorów o deskach biegnących w różnych kierunkach lub w innych sytuacjach, gdzie mogą wystąpić nieregularne ruchy w obrębie podłogi. Pamiętaj, że deski układa się zawsze wzdłuż długości korytarza.

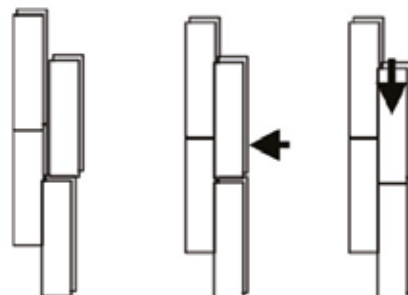
Deski należy układać na mijankę: krawędzie krótsze desek w jednym rzędzie muszą być odsadzone o co najmniej 50 cm od desek w kolejnym rzędzie — dotyczy to desek o długości ponad 1250 mm. W przypadku desek o długości 1250 mm i mniejszej (np. w kolekcji Viva) długość mijanki wynosi co najmniej 30 cm.

## Ultraloc

Deski należy zbić ze sobą klockiem Tarkett, który chroni przed uszkodzeniem pióra zamka. Deski dobija się, przykładając klocek Tarkett i uderzając go młotkiem — powinny być odpowiednio ciężki, ponieważ lepiej jest dobić jednym uderzeniem niż kilkoma. Najłatwiejszy sposób instalacji polega na wykonaniu czynności w poniższej kolejności:

**\* Ultraloc z warstwą wewnętrzną z HDF:** Najpierw dobij deski do siebie dłuższymi krawędziami, a następnie krótszymi (patrz rys. 1).

Rys. 1



## System zatrzaskowy 2-Lock

System 2-Lock to system zamka na 2 zatrzaski kątowe. Deski łączy się, wsuwając pióro we wpust pod kątem, a następnie dociskając odchyloną deskę do drugiej i jednocześnie do podłoża, w dół.

## Różne rodzaje podłoga

Podłoga musi być równa, stabilna, sucha i czysta, a jego wykonanie i stan muszą spełniać normy budowlane obowiązujące w kraju montażu. Różnica poziomu nie powinna przekraczać 3 mm na odcinku 2 m i 1,2 mm na odcinku 25cm.

**Podłogi w piwnicach (na fundamencie gruntowym) i betonowe:** Podłoga należy wyrównać wylewką samopoziomującą.

**Stare podłogi drewniane:** Upewnij się, że podłoga tak jest stabilna, równa, bez pleśni oraz że nie skrzypi. Większe nierówności należy wypętnić lub zeszlifować na gładko. Małe nierówności można wypętnić papierem podkładowym pod podłogi drewniane. Następnie podłoga należy przykryć pokładem filcowym. Nowe deski należy ułożyć prostopadłe do starych.

**Płyty wiórowe:** Montaż odbywa się analogicznie jak w poprzednim punkcie. Kierunek układania desek — patrz „Planowanie montażu”.

**Podłogi twarde lub miękkie z rolki lub kostka:** Podłogę drewnianą można położyć bezpośrednio na wykładzinie PVC, linoleum oraz wykładzinach dywanowych o krótkim, zbitym włosiu. Linoleum oraz wykładziny z twardego PVC należy przykryć filcem lub podkładem Tarkofoam II. Szczegółowe informacje uzyskasz od sprzedawcy podłogi.

### EPS, pianka komórkowa — podłogi drewniane o gr. 13, 14 lub 22 mm

**w pomieszczeniach domowych:** Podłogę drewnianą można położyć na warstwie izolacji z tworzywa komórkowego o wytrzymałości na ściskanie co najmniej 150 kN/m<sup>2</sup>. Płyty izolacji termicznej lub akustycznej należy przymocować i powinny one leżeć prostopadłe do dłuższej krawędzi desek podłogowych. Izolację przeciwwilgociową układa się pod płytami styropianowymi. Należy położyć podkład filcowy.

**EPS, pianka komórkowa — podłogi drewniane o gr. < 13 mm w pomieszczeniach domowych:** Piankę komórkową należy przykryć warstwą odciażającą (np. z płyty pilśniowej, sklejki lub płyty wiórowej o min. grubości 6 mm). Izolację przeciwwilgociową układa się pod płytami styropianowymi. Warstwę odciażającą należy przykryć filcem.

### Podłogi z instalacją ogrzewania podłogowego

Instalacja ogrzewania podłogowego powinna być tak wykonana, aby oddawała ciepło równomiernie na całej powierzchni podłogi, zaś temperatura na powierzchni podłogi nie może przekraczać 27°C. Temperatura ta nie może być wyższa również pod szafkami, wykładzinami, dywanami itp. Warunek ten można spełnić w przypadku automatycznej regulacji ogrzewania podłogowego — elektrycznego z ogranicznikiem temperatury oraz dotyczącej poprawnie zaprojektowanej i wykonanej instalacji wodnego ogrzewania

podłogowego. Jeżeli podłoga drewniana ma leżeć na ogrzewaniu podłogowym, to należy zabezpieczyć podłogę izolacją przeciwwilgociową. Deski drewniane na podłogę ogrzewanej wysychają nieco bardziej niż w normalnych warunkach. Wówczas, gdy ogrzewanie podłogowe jest włączone, na podłodze drewnianej mogą uwidocznić się niewielkie szczeliny.

Deski należy układać w poprzek ciągów rur ogrzewania podłogowego. Jeżeli ogrzewanie podłogowe wyłączone przed montażem podłogi drewnianej, to należy włączyć je ponownie stopniowo, powoli zwiększając temperaturę.

Podłogi z desek bukowych i klonowych oraz z deseniem koszykowym „pracują”, poruszając się znacznie bardziej niż deski z innych gatunków drewna, dlatego nie zaleca się ich do podłóg ogrzewanych.

Szczegółowe informacje na ten temat podano w poradniku dotyczącym ogrzewania podłogowego. Został on wydany przez Golvbranschens Riksorganisation (Szwedzki Związek Producentów Podłóg).

## Zabezpieczenie

Jeżeli po instalacji podłogi i wszelkich zabiegach poinstalacyjnych istnieje ryzyko, że ktoś będzie po niej chodził i że podłoga może się zabrudzić, zanim będzie gotowa do normalnego użytku, należy taką podłogę przykryć dla jej ochrony. Użyte przykrycie ochronne musi pozwalać na przenikanie wilgoci i nie może powodować odbarwień powierzchni gotowej podłogi.

**Nie wolno przyklejać taśmy samoprzylepnej bezpośrednio do desek podłogi drewnianej!**

## Ważne informacje dla INSTALATORA

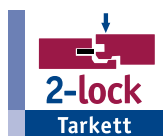
Wszystkie części podłogi drewnianej poddano rygorystycznej kontroli w zakładzie produkcyjnym. Szczególnie starannie sprawdzono ich wierzch i wyrównano go zgodnie z zakładową normą techniczną.

Jeśli znajdziesz deskę, która nie pasuje do pozostałych dostarczonych do montażu, nie używaj jej. Odpowiedzialność producenta ogranicza się wyłącznie do wartości wadliwych desek. Deskę należy odesłać producentowi\*, który sprawdzi jej stan i — jeśli jest wadliwa — wymieni na nową. W przypadku montażu wadliwych desek firma Tarkett nie ponosi żadnej odpowiedzialności za wygląd gotowej podłogi.

\* Prosimy o kontakt ze sprzedawcą.

## Konserwacja

Patrz instrukcja pielęgnacji i konserwacji (dostępna na stronie [www.tarkett.pl](http://www.tarkett.pl)).



# 2-LOCK

1



Zanim ułożysz pierwszy rząd desek, obetnij część profilu zamka wystającą z wolnej krawędzi.

2



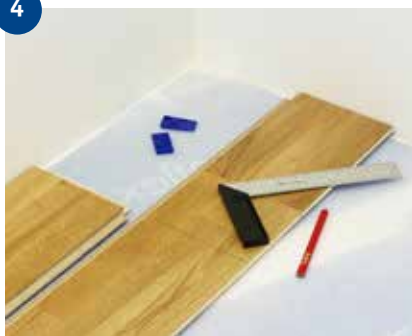
Pierwszy rząd. Pamiętaj, że najlepiej jest układać deski wzdłuż dłuższej ściany pomieszczenia. Rozpocznij od lewego narożnika pomieszczenia (patrząc od wejścia), układając deski wpustem do ściany. Kolejne rzędy układaj ku prawej ścianie pomieszczenia. Następne deski w jednym rzędzie układa się, przykładając pod kątem do krótszego boku, aby każda z nich weszła na swoje miejsce. Po wykonaniu ok. 3 pierwszych rzędów oddziel je od ścian klockami dystansowymi, aby uzyskać dylatację o szerokości ok. 8–10 mm.

3



Druga deska w pierwszym rzędzie. Połóż ją ostrożnie, dociskając do krótszej krawędzi pierwszej deski. Docisnij jednocześnie deskę do podłoża. Dociskając deskę do podłoża, upewnij się, że obie deski ściśle przylegają do siebie krawędziami. Następnie docisnij deskę do krótszej krawędzi poprzedniej deski ręką lub dobij klockiem.

4



Ułożywszy jeden rząd desek, obróć ostatnią deskę następnego rzędu wierzchem na spód, aby leżała piórem do pióra ostatniej deski w poprzednim rzędzie. Starannie docisnij krótszą krawędź do ściany. Odmierz od ściany 8–10 mm wzdłuż deski i zaznacz odległość otwórką na całej szerokości deski. Ten fragment odcina się, by uzyskać dylatację konieczną do dobicia desek do siebie.

5



Pierwsza deska w drugim rzędzie. Zaczynaj układać kolejny rząd fragmentem deski odciętym od ostatniej deski z pierwszego rzędu. Krawędzie krótsze kolejnego rzędu muszą leżeć na mijankę o długości min. 50 cm względem krótszych krawędzi desek w poprzednim rzędzie.

6



Druga deska w drugim rzędzie. Połóż ją ostrożnie, dociskając do krótszej krawędzi poprzedniej deski.

7



Docisnij deskę do podłoża, dociskając ją lekko do krótszej krawędzi poprzedniej deski. Dociskając deskę do podłoża upewnij się, że obie deski przylegają ściśle krawędziami do siebie.

8



Ostatni rząd desek podłogi może nie zmieścić się na szerokość pod ścianą. W takim przypadku połóż deskę ostatniego rzędu piórem ku ścianie, na wierzchu ostatniej deski w przedostatnim rzędzie, tak aby ich krawędzie leżały równo ze sobą. Następnie połóż na niej odcięty, wolny odcinek innej deski z profilem zamka obcięty na szerokość 5 mm. Odmierz szerokość szczeliny dylatacyjnej, przykładając odcinek obciętej deski do ściany, na całej długości rzędu desek. Zaznacz otwórką szerokość, na którą trzeba dociąć deskę w ostatnim rzędzie. Jeśli nie trzeba przycinać desek w ostatnim rzędzie na szerokość, należy obciąć ich wpusty, aby zachować konieczną szerokość dylatacji.

9



Jeśli nie ma miejsca, by włożyć i dobić ostatnią z desek w rzędzie do krótszej krawędzi poprzedniej deski, możesz wsunąć ją od boku. W tym celu należy wyrównać na wysokość wpust deski w poprzednim rzędzie. Robi się to, odcinając pionowy występ od zewnętrznej krawędzi wpustu za pomocą dłuta lub wyrzynarki.

10



Na wierzch tak przyciętego wpustu należy nanieść ciekłą wstęgę kleju Tarkett D3.

11



Następnie dobij tę deskę od boku za pomocą łyżki. Montaż podłogi należy zakończyć, wkładając klocki dystansowe między krawędzie zewnętrzne podłogi i ściany. Teraz można przystąpić do montażu listew przypodłogowych i maskujących — pamiętaj, aby wyjąć klocki dystansowe z dylatacji, które chcesz zakryć tymi elementami.

12



Rura przy dłuższej krawędzi deski: Wywierć w desce otwór o średnicy co najmniej o 16 mm większej od średnicy rury. Da to odpowiednią dylatację. Miejsce cięcia zaznacz ołówkiem. Obetnij tak zaznaczony fragment, aby deska weszła na rurę, jak najbliżej ściany. Cięcie prowadzi się pod kątem, jak na ilustracji. Jeżeli rury znajdują się przy krótszej krawędzi podłogi, to deskę z nimi kolidującą należy dociąć wzdłuż linii biegnącej pod kątem 90° do otworów pod rury.

13



Dobij deskę na miejsce, przyklej odcięty fragment, wstaw klocki dystansowe między deskę i ścianę, po czym zamaskuj otwory pod rury rozetami.

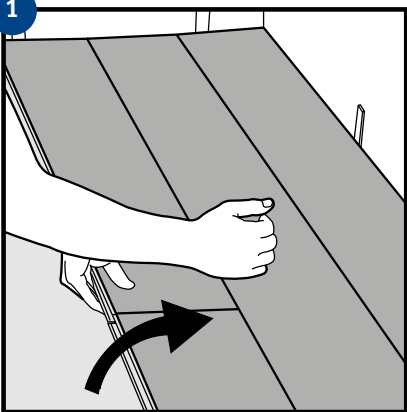
14



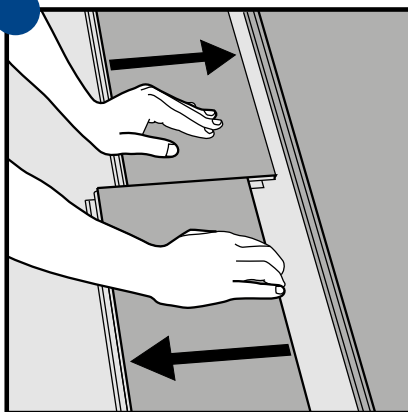
Ościeżnice drzwiowe można zdjąć i podnieść, ale zwykle łatwiej jest je podciąć. Użyć odpadowej deski podłogowej jako szablonu wysokości i odciąć ościeżnicę piłką o drobnych zębach. Wsunąć podłogę pod ościeżnicę. Deska powinna pasować luźno w podcięcie, nie może być przyciskana do podłoża.

## Demontaż podłogi (bez narzędzi)

1



Oddziel cały rząd desek, ostrożnie podważając je do góry i jednocześnie delikatnie opukując zamek na pióro-wpust. Odegnij deski do góry, aby pióra wyszły z wpustów.



Deski należy oddzielać od siebie, rozsuwając je poziomo. (Nie należy odginać ich w górę).

# ULTRALOC / DESKI Z PIÓRO-WPUSTEM

1



Pierwszy rząd. Pamiętaj, że najlepiej jest układać deski wzdłuż dłuższej ściany pomieszczenia. Rozpocznij od lewego narożnika pomieszczenia (patrząc od wejścia), układając deski wpustem do ściany. Kolejne rzędy układaj ku prawej ścianie pomieszczenia. Jeśli ściana nie biegnie prosto, należy docinać deski wzdłuż na wymiar. Przyłóż klocek do dobijania do krótszego boku deski i dobij deski do siebie, uderzając młotkiem w klocek. Wstaw klocki dystansowe między krawędzie podłogi i ściany, aby uzyskać dylatację o szerokości ok. 8–10 mm.

2



Ułożywszy jeden rząd desek, obróć ostatnią deskę następnego rzędu wierzchem na spód, aby leżała piórem do pióra ostatniej deski w poprzednim rzędzie. Starannie dociśnij krótszą krawędź do ściany. Odmierz od ściany 8–10 mm wzdłuż deski i zaznacz odległość ołówkiem na całej szerokości deski. Ten fragment odcina się, by uzyskać dylatację konieczną do dobicia desek do siebie.

3



Obetnij deskę na wymiar wzdłuż kreski namiesionej ołówkiem. Wstaw deskę pod kątem na miejsce i dobij łyżką montażową. Wstaw klocek dystansowy między krótszą krawędź i ścianę.

4



Zacznij układać drugi rząd od wolnego odcinka odciętego od poprzedniej deski. Deski należy układać na mijankę: krawędzie krótsze desek w jednym rzędzie muszą być odsadzone o co najmniej 50 cm od desek w kolejnym rzędzie — dotyczy to desek o długości ponad 1250 mm. W przypadku desek o długości 1250 mm i mniejszej (np. w kolekcji Viva) długość mijanki wynosi co najmniej 30 cm.

5



Viva Ultraloc ma warstwę środkową z płyty HDF, dlatego deski te dobijają się do siebie najpierw od dłuższego boku, a następnie dobijając od krótszej krawędzi. W przypadku pozostałych desek Ultraloc dobijają się je najpierw od krótszej strony, a następnie od dłuższej. Dobijają należy od wolnego końca deski. W tym celu należy spasować wpust na dłuższej krawędzi z piórem przyległej deski.

6



Kolejne rzędy układa się w powyższy sposób aż do ukończenia przedostatniego rzędu pod ścianą. Każdy kolejny rząd rozpoczyna się od odcinka odciętego od ostatniej deski w poprzednim rzędzie. Dobijaj deski młotkiem i narzędziami montażowymi Tarkett: klockiem do dobijania i łyżką. Nie wolno dobijać desek z nadmierną siłą. Zbyt silne uderzenia młotkiem oraz źle dobrane narzędzia grożą odłupywaniem się krawędzi.

7



Ostatni rząd desek. Ostatni rząd desek montowanej podłogi może nie zmieścić się na szerokość pod ścianą. W takim przypadku połóż deskę ostatniego rzędu piórem ku ścianie, na wierzchu ostatniej deski w przedostatnim rzędzie, tak aby ich krawędzie leżały równo ze sobą. Połóż na niej odcięty, wolny odcinek innej deski. Następnie odmierz szerokość szczeliny dylatacyjnej, przykładając odcinek obciętej deski do ściany, na całej długości rzędu desek, zaznaczając ołówkiem szerokość, na którą trzeba dociąć deskę w ostatnim rzędzie.

8



Obciętą deskę dobijają się na miejsce łyżką. Jeśli nie trzeba przycinać desek w ostatnim rzędzie na szerokość, należy obciąć ich wpusty, aby zachować konieczną szerokość dylatacji od ściany. Podczas montażu desek podłogowych na pióro-wpust należy wstawić klocki dystansowe również między ostatnim rzędem a ścianą. Teraz można przystąpić do montażu listew przypodłogowych i maskujących — pamiętaj, aby wyjąć klocki dystansowe z dylatacji, które chcesz zakryć tymi elementami.

9



Deski łączone na pióro-wpust należy skleić ze sobą punktowo. Do tego celu potrzebna jest szeroka wstęga kleju, długa na ok. 10 cm, umieszczona wewnątrz wpustu. Wstęgę tę nanosi się w półmetrowych odstępach. Wpust na krótszej krawędzi klei się na całej długości.

10



Rura przy dłuższej krawędzi deski. Wywierć w desce otwór o średnicy co najmniej o 16 mm większej od średnicy rury. Da to odpowiednią dylatację. Miejsce cięcia zaznacz ołówkiem. Obetnij tak zaznaczony fragment, aby deska weszła na rurę, jak najbliżej ściany. Cięcie prowadzi się pod kątem, jak na ilustracji. Jeżeli rury znajdują się przy krótszej krawędzi podłogi, to kolidującą z nimi deskę należy dociąć wzdłuż linii biegnącej pod kątem 90° do otworów pod rury.

11



Dobij deskę na miejsce, przyklej odcięty fragment, wstaw klocek dystansowy między deskę i ścianę, po czym zamaskuj otwory pod rury rozetami.

12



Ościeżnice drzwiowe można zdjąć i podnieść, ale zwykle łatwiej jest je podciąć. Użyć odpadowej deski podłogowej jako szablonu wysokości i odciąć ościeżnicę piłką o drobnych zębach. Wsunąć podłogę pod ościeżnicę. Deska powinna pasować luźno w podcięciu, nie może być przyciskana do podłoża.