

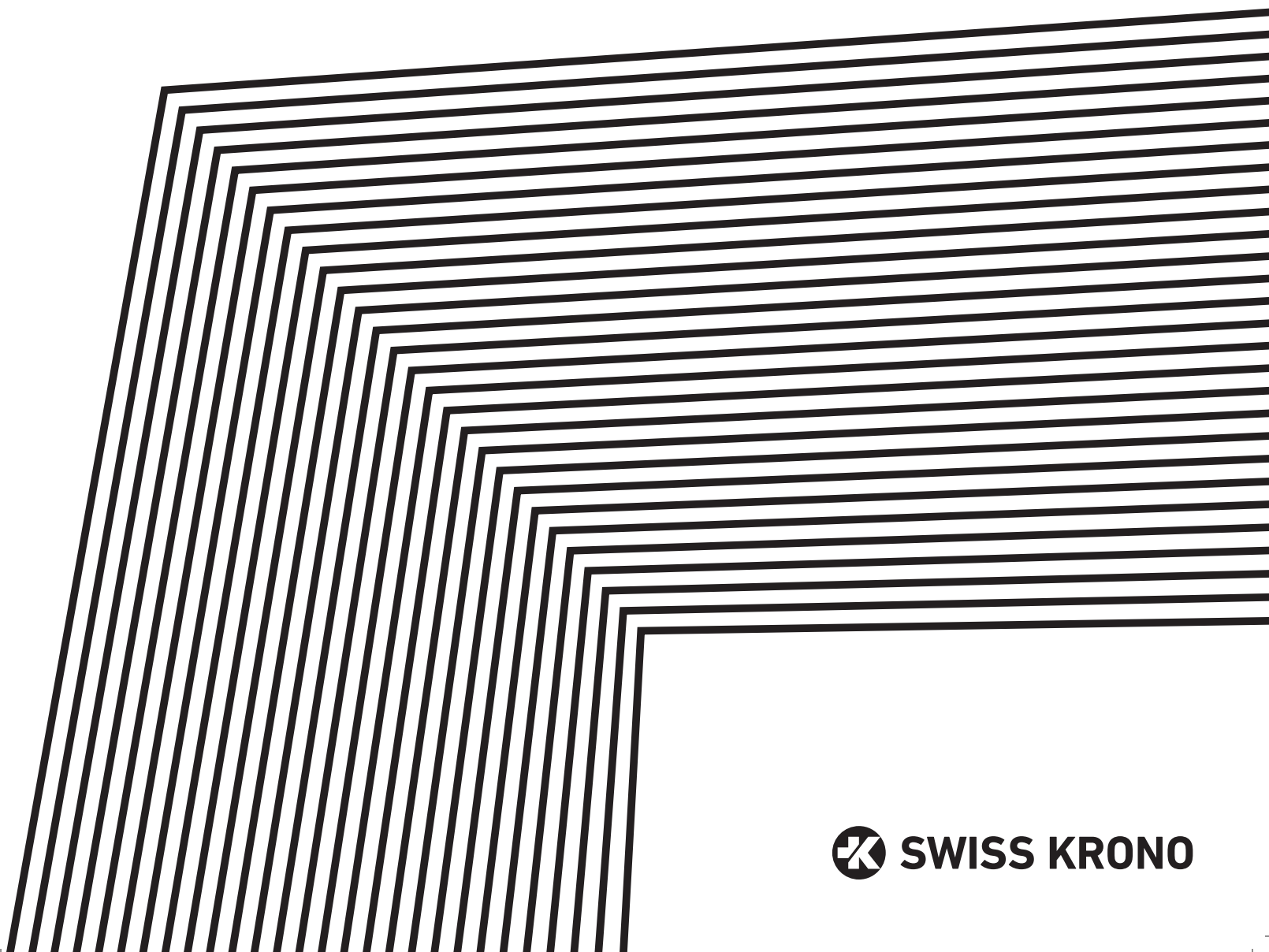
Instrukcja montażu  
elementów dekoracyjnych

Assembly instructions  
for decorative elements

Инструкция монтажа декоративных  
элементов

# WALLDESIGN. MARMO CITY

WD02



## Instrukcja montażu elementów dekoracyjnych SWISS KRONO WALLDESIGN, 12,4 mm, fuga dekoracyjna po montażu 3 mm.

### 1. Informacje ogólne

Przedmiotem niniejszej instrukcji jest opis montażu systemu SWISS KRONO WALLDESIGN.

W skład systemu SWISS KRONO WALLDESIGN wchodzi:

- elementy okładzin o nazwie handlowej „SWISS KRONO WALLDESIGN elementy dekoracyjne” wykonane na bazie płyty MDF pokrytej warstwami papieru dekoracyjnego i papieru przeciwprężnego. W niniejszej instrukcji zastosowano nazwę elementy dekoracyjne WALLDESIGN,

- listwowe elementy montażowe,
- aluminiowe profile wykończeniowe,
- kleje montażowe.

Elementy dekoracyjne WALLDESIGN przeznaczone są do wykończenia powierzchni ścian w pomieszczeniach mieszkalnych, usługowych i lokalach użyteczności publicznej o stabilnych warunkach klimatycznych, zgodnie z obowiązującymi przepisami p. poż.

Wymiary elementu dekoracyjnego WALLDESIGN (rys. 1) 897/377 mm (powierzchnia kryjąca). Elementy dekoracyjne WALLDESIGN są 4-stronnie frezowane na pióro i wpust (rys.2), a widoczna po zamontowaniu fuga dekoracyjna zabezpieczona jest lakierami wodorozcieńczalnymi.

Produkt montowany jest na ścianach na listwach montażowych lub bezpośrednio do ścian za pomocą klejów montażowych.

Elementy dekoracyjne WALLDESIGN odpowiadają w pełni wymogom współczesnego budownictwa w zakresie trwałości i bezpieczeństwa użytkowania, a także estetyki i kanonów nowoczesnego wnętrza.

#### 1.1. Warunki stosowania

Elementy dekoracyjne WALLDESIGN można stosować w pomieszczeniach zamkniętych, wentylowanych, ogrzewanych, w których panuje wilgotność w zakresie 40 % - 65 % oraz temperatura pomiędzy 18°C - 25°C, zgodnie z klasą użytkowania KL1 wg normy PN-EN 335:2013. Nie nadają się one do pomieszczeń tzw. mokrych, w których relatywna wilgotność powietrza przekracza 65%, czyli np. w łaźniach, saunach, łazienkach, itp.

#### 1.2. Budowa i parametry SWISS KRONO WALLDESIGN

Budowa:

- warstwa wierzchnia pokryta filmem dekoracyjnym;
- rdzeń środkowy płyta MDF (wymagania fiz. – mech. EN 622-5)
- warstwa tylna pokryta jest filmem przeciwprężnym;

Parametry:

- grubość 12,4 mm, na bazie płyty MDF, fuga dekoracyjna po montażu o szerokości 3 mm

#### 1.3. Właściwości fizyko - mechaniczne, dopuszczenie do użytkowania

Wymagane właściwości techniczno – użytkowe elementów dekoracyjnych WALLDESIGN zawiera Krajowa Ocena Techniczna ITB-KOT-2018/0722 wydanie 1 oraz Krajowa Deklaracja Właściwości Użytkowych NDoP. Dokumenty dostępne są na stronie producenta swisskrono.pl

#### 1.4. Pakowanie

Elementy dekoracyjne WALLDESIGN pakowane są po 4 sztuki (grubość 12,4 mm) w zamkniętym kartonie zabezpieczonym folią termokurczliwą, powierzchnia kryjąca w paczce 1,35 m<sup>2</sup>

#### 1.5. Akcesoria i montaż

1.5.1. Montaż na listwach - listwy montażowe drewniane lub na bazie płyty SWISS KRONO OSB/3 (EN 300) o nazwie handlowej SWISS KRONO MLH listwy montażowe. Format 2.500 x 50 mm, dostępne grubości 25 mm, 22 mm, 18 mm i 15 mm, (rys. 3). Listwy SWISS KRONO MLH mają fabrycznie przygotowane otwory montażowe o średnicy 6 mm z frezowaniem stożkowym Ø10 mm (rys. 4). Rozstaw otworów wynosi 50 mm od brzegu listwy oraz 480 mm pomiędzy otworami.

#### 1.5.2. Montaż bezpośrednio do ściany z zastosowaniem kleju montażowego.

Do montażu WALLDESIGN do ścian za pomocą klejów montażowych zastosowanie mają kleje:

- Fix All Flexi firmy Soudal
- MAMUT Glue firmy Den Braven.

Instrukcja aplikacji i użycia klejów montażowych powinna być zgodna z zaleceniami producenta.

#### 1.5.3. Do wykończenia narożników elementów dekoracyjnych WALLDESIGN zastosowanie mają następujące aluminiowe profile wykończeniowe:

- profil narożny Z (narożniki zewnętrzne i wewnętrzne o kącie 90°):  
Z 24/24, dł. 2600 mm - dla elementów o grubości 12,4 mm (rys. 5)
- profil startowy U  
U 16,5/20 mm, dł. 2600 mm - dla elementów o grubości 12,4 mm (rys. 6)
- profil maskujący L 9,5/20 mm, dł. 2600 mm – wykończenie krawędzi elementów dekoracyjnych dla elementów o grubości 12,4 mm (rys. 7).

## 1.6. Podstawowe akcesoria potrzebne do montażu

- poziomica,
- młotek,
- wiertarka udarowa,
- miarka i ołówek,
- elektryczna piła tarczowa o drobnych zębach,
- wkrętarka,
- pistolet/wyciskarka do kleju.

## 1.7. Obróbka elementów dekoracyjnych WALLDESIGN

Docinanie elementów dekoracyjnych WALLDESIGN powinno się odbywać na odpowiedniej wysokości roboczej z zachowaniem wszystkich przepisów BHP. Cięcia powinny być wykonane z wykorzystaniem piły tarczowej. Ostrość piły ma wpływ na powstający rzaz i prostoliniowość krawędzi podczas cięcia. Przy cięciu zaleca się używanie odkurzacza przemysłowego. Należy bezwzględnie unikać zakurzenia ścian, na których będzie prowadzony montaż!

## 1.8. Sezonowanie i przygotowanie ściany nośnej do montażu

Elementy dekoracyjne WALLDESIGN powinny być sezonowane w pomieszczeniu w którym będą montowane w oryginalnym opakowaniu przez min. 72 godziny. Zalecany jest montaż WALLDESIGN nie wcześniej jak po zamontowaniu stolarki otworowej, i po zakończeniu wszelkich tzw. „mokrych” prac budowlanych (np. położenie glazury, tynkowanie, wylewki, malowanie, etc.). Do montażu WALLDESIGN nadają się ściany suche, stabilne, o stałej strukturze, wystarczająco wytrzymałe, równe, zabezpieczone przeciw wilgoci. W przypadku montażu z zastosowaniem klejów montażowych, podłoże musi być dodatkowo odłuszczone i wolne od zanieczyszczeń. Powierzchnia ścian przygotowana pod montaż WALLDESIGN powinna odpowiadać aktualnym Warunkom Technicznym Wykonania i Odbioru Robót Budowlanych. 0

## 1.9. Mocowanie elementów dekoracyjnych

Elementy dekoracyjne WALLDESIGN przeznaczone są do montażu w układzie poziomym lub pionowym na ścianach.

### 1.9.1. Montaż na listwach lub na stelażu z profili metalowych.

Konstrukcja nośna pod elementy dekoracyjne WALLDESIGN, może być wykonana z listew SWISS KRONO MLH, listew drewnianych z drewna iglastego (pkt. 1.9.1. c) lub z profilu metalowego kapeluszonego.

a. listwy montażowe jako konstrukcja nośna elementów dekoracyjnych WALLDESIGN montuje się w układzie poziomym lub pionowym, zgodnie z rys. 8 i rys. 9.

Listwy do ścian mocuje się za pomocą kołków szybkiego montażu  $\varnothing$  6 mm, z łbem stożkowym o długości min. 60 mm. Wokół listwy należy zachować 3 mm dylatację. Ostateczny dobór kołka montażowego uzależniony jest od rodzaju ściany nośnej i innych elementów mających wpływ na stabilne i trwałe przytwierdzenie całości konstrukcji do ściany. Kołnierze kołka szybkiego montażu musi schować się całkowicie w powierzchni listwy montażowej, nie może wystawać poza płaszczyznę (rys. 10). Jeśli przygotowane otwory montażowe listwy kolidują np. z linią przewodu elektrycznego, w listwach należy wykonać otwory o średnicy  $\varnothing$  6 mm z dodatkowym

frezem stożkowym  $\varnothing$ 10 mm, w rozstawie dostosowanym do indywidualnych potrzeb. Elementy dekoracyjne WALLDESIGN mocuje się do listew montażowych za pomocą wkrętów do drewna. Do montażu elementów dekoracyjnych na skrajnych (brzegowych) listwach stosuje się dodatkowo rozpuszczalnikowy klej montażowy (rys. 11, rys. 12). Wymiary wkrętów montażowych:

- 3/25 mm dla łąt montażowych o grubości 25 mm
- 3/25 mm dla łąt montażowych o grubości 22 mm
- 3/20 mm dla łąt montażowych o grubości 18 mm
- 3/16 mm dla łąt montażowych o grubości 15 mm

W przypadku dużych nierówności ściany lub na ścianach na których może wystąpić większe przenikanie wilgoci (ściany zewnętrzne) należy zamontować listwy pionowe i poziome, czyli tzw. stelaż krzyżowy - umożliwiający swobodny przepływ powietrza pomiędzy ścianą, a WALLDESIGN (rys. 13 i 14).

Ze względów estetycznych zaleca się równomierne rozłożenie elementów dekoracyjnych WALLDESIGN na ścianie, tak aby elementy w pierwszym i ostatnim rzędzie miały jednakową wysokość i szerokość (rys. 15 i 16). Montaż elementów dekoracyjnych zaczynamy od lewego, dolnego narożnika przy montażu w układzie poziomym (rys. 17) i prawego dolnego narożnika przy montażu w układzie pionowym (rys. 18). Przed zamontowaniem pierwszego elementu koniecznym jest usunięcie dolnego i lewego pióra przy montażu w poziomie (rys. 19) lub dolnego i prawego - przy montażu w pionie (rys. 20). Do zamontowania pierwszego rzędu WALLDESIGN zalecane jest zastosowanie listwy startowej typu U (punkt 1.9.4) Elementy dekoracyjne WALLDESIGN łączymy na listwach montażowych.

Zalecamy aby przed montażem każdy element dekoracyjny sprawdzić pod względem wymiarów, uszkodzeń mechanicznych oraz widocznych wad lub ewentualnych różnic kolorystycznych.

Kolejność montażu listew w układzie poziomym jest następująca (mocowanie WALLDESIGN do konstrukcji):

- listwa pozioma montażowa ok. 10 mm nad podłogą,
- kolejna listwa poziomo oddalona od pierwszej tak, aby oś listwy wypadła na linii łączenia pierwszego i drugiego rzędu elementów dekoracyjnych (rys. 11),
- kolejne listwy - w osiowej odległości 377 mm między sobą.

Należy pamiętać o zachowaniu równomiernych odległości zgodnie z rys. 15

Kolejność montażu listew w układzie pionowym jest następująca (mocowanie WALLDESIGN do konstrukcji):

- listwa pionowa SWISS KRONO MLH ok 10 mm nad podłogą,
- kolejna listwa pionowo oddalona od pierwszej tak, aby oś listwy wypadła na linii łączenia pierwszego i drugiego rzędu elementów dekoracyjnych (rys. 12),
- kolejne listwy- w osiowej odległości 377 mm między sobą.

Należy pamiętać o zachowaniu równomiernych odległości zgodnie z rys. 16

b. Do montażu elementów dekoracyjnych WALLDESIGN można zastosować stalowy profil kapeluszkowy, do którego należy stosować

wać blachowkręty z łbem stożkowym 3 x 10 mm. Montaż do ściany nośnej powinien być zgodny z instrukcją podaną przez producenta.

c. Do montażu elementów dekoracyjnych WALLDESIGN można zastosować także listwy drewniane. Szerokość listwy powinna wynosić min. 50 mm, a grubość min. 20 mm. Listwy powinny być wykonane z drewna sosnowego lub świerkowego, bezszęsnego, prostosłoiowego o wilgotności nieprzekraczającej 12%. Sposób montażu i ważne uwagi stosuje się jak przy montażu listew pkt. 1.9.1. a.

1.9.2. Montaż z zastosowaniem klejów montażowych (rys. 21 i 22).

W przypadku montowania WALLDESIGN bezpośrednio do ścian za pomocą klejów montażowych (punkt 1.5.2.), podłoże powinno być przygotowane zgodnie z treścią punktu 1.8. Klej należy nakładać co najmniej w czterech pionowych aplikacjach kleju na szerokość mocowanego elementu WALLDESIGN w równych odstępach (rys. 23 i 24). Wysokość stożka kleju przed dociśnięciem WALLDESIGN do ściany powinna być nie mniejsza niż 10 mm, a szerokość 8 mm. Po dociśnięciu WALLDESIGN powinna pozostać pomiędzy elementem, a podłożem przestrzeń wentylacyjna o szerokości co najmniej 3 mm (rys. 25).

Przed montażem pierwszej warstwy WALLDESIGN na ścianie, w celu ustalenia poziomu i stabilnego podparcia zaleca się zastosowanie tymczasowej listwy podporowej, którą należy zdemonstrować po zakończeniu prac montażowych i zastygnięciu kleju (rys. 26 i 27).

Przed oddaniem pomieszczeń do użytkowania należy odczekać min. 24h (czas wiązania kleju).

1.9.3. Montaż narożników zewnętrznych i wewnętrznych (kąty 90°)

Możliwe są następujące sposoby wykończenia narożników zewnętrznych oraz wewnętrznych:

a. przy zastosowaniu profili aluminiowych Z, docinając WALLDESIGN pod kątem 45° (rys.28);

b. montując elementy dekoracyjne na styk.

1.9.4. Listwa startowa typ U

Montaż dolnej warstwy elementów dekoracyjnych należy rozpocząć od montażu poziomej listwy SWISS KRONO MLH, a następnie przykręcamy do niej profil startowy U 16,5/20 dla elementów o grubości 12,4 mm (rys. 29).

1.9.5. Listwa maskująca typ L

Do wykończenia krawędzi elementów dekoracyjnych z boku oraz przy suficie stosuje się aluminiowy profil maskujący L 9,5/20. Profil ten mocuje się przy pomocy montażowego kleju rozpuszczalnikowego (rys. 30).



Montaż z zastosowaniem klejów montażowych.

## 2. Logistyka

### 2.1. Transport

Elementy dekoracyjne WALLDESIGN dostarczane są do punktów handlowych w paczkach ułożonych na paletach, które owinięte są folią w celu zabezpieczenia przed wilgocią i zabrudzeniem

### 2.2. Składowanie w magazynie

Elementy dekoracyjne WALLDESIGN powinny być składowane w oryginalnym opakowaniu w zamkniętych, suchych i wentylowanych pomieszczeniach w położeniu poziomym na równej posadzce lub regałach. Palety można sztaplować do dwóch warstw w stosie.

## 3. Informacje uzupełniające

**3.1. Obciążenia konstrukcji wykonanej z elementów dekoracyjnych WALLDESIGN miejscach gdzie przewidziane są większe obciążenia np. szafki wiszące, półki lub telewizor na uchwycie ściennym – należy zaplanować dodatkowe wzmocnienia zamontowane bezpośrednio do ściany. Elementy WALLDESIGN są materiałem dekoracyjnym i nie są przystosowane do przenoszenia większych obciążeń użytkowych (np. szafki, półki, telewizor na uchwycie ściennym).**

### 3.2. Czyszczenie

W celu utrzymania powierzchni elementów dekoracyjnych WALLDESIGN w należytej czystości wystarczy do tego celu używać zwilżonej w ciepłej i czystej wodzie gąbki lub ściereczki, z zastosowaniem ogólnie dostępnych środków myjących, a następnie wytrzeć do sucha. Nie należy używać środków czystości zawierających substancje agresywne lub żrące oraz środków zawierających dodatki ściernące, woskujące lub nabłyszczające. Przed zastosowaniem każdego środka czyszczącego należy zapoznać się z załączonym do niego opisem i zakresem zastosowań.

### 3.3. Ekiipy montażowe

Zalecany jest montaż wykonywany przez wykwalifikowane grupy monterskie z doświadczeniem przy montażu elementów z drewna i wyrobów drewnopochodnych.

### 3.4. Dokumentacja

Przy zastosowaniu stalowych profili kapeluszowych, klejów montażowych i aluminiowych profili wykończeniowych, zalecane jest zapoznanie się z dokumentacją i instrukcją montażu dostępną u producenta poszczególnych wyrobów. Każdy z tych wyrobów winien posiadać znak CE.



Mocowanie na listwach montażowych.

## Assembly instructions for SWISS KRONO WALLDESIGN decorative elements, 12.4 mm, and decorative grout 3 mm after assembly.

### 1. General information

The subject of these instructions is a description of the SWISS KRONO WALLDESIGN system assembly.

The SWISS KRONO WALLDESIGN system consists of:

- lining elements under the trade name “SWISS KRONO WALLDESIGN decorative elements” composed on the basis of MDF panels covered with layers of decorative paper and counter-pressure paper. In these instructions, the name “WALLDESIGN decorative elements” is used.

- assembly bars,
- aluminium finishing profiles,
- mounting adhesives.

WALLDESIGN decorative elements are intended for finishing wall surfaces in living spaces, business premises, and commercial and public areas with stable climatic conditions, in accordance with the existing fire regulations.

Dimensions of a WALLDESIGN decorative element (fig. 1) 897/377 mm (covering surface). WALLDESIGN decorative elements are milled on four sides with tongue and groove (fig.2), and the grout visible after assembling is protected with water-thinning lacquers.

The product is mounted on the wall on assembly bars or directly onto walls with the use of mounting adhesives.

WALLDESIGN decorative elements fully meet the requirements of modern construction in terms of durability and safety as well as aesthetics and modern interior standards.

#### 1.1. Conditions of use

WALLDESIGN decorative elements can be applied in closed, ventilated, and heated spaces with humidity in the range of 40 % to 65 % and a temperature of between 18°C - 25°C, in accordance with KL1 class of use and PN-EN 335:2013 standard. They are not suitable for “wet” spaces in which the relative humidity exceeds 65%, e.g. in baths, saunas, bathrooms, etc.

#### 1.2. Structure and parameters of SWISS KRONO WALLDESIGN

Structure:

- surface layer covered with a decorative film;
- central core MDF panel (EN 622-5 phys. and mech. requirements);
- back layer covered with a counter-pressure film.

Parameters:

- 12.4 mm thick, based on an MDF panel, decorative grout of 3 mm width after mounting.

#### 1.3. Physical and mechanical properties, approval for use

The required technical and performance properties of WALLDESIGN decorative elements are covered by the National Technical Evaluation ITB-KOT-2018/0722 First edition and the NDoP National Declaration of Performance. Documents are available on the manufacturer’s website - swisskrono.pl

#### 1.4. Packaging

WALLDESIGN decorative elements are packed with 4 pieces per package (12.4 mm thick) in a closed box, secured with heat shrinkable foil covering a surface area of 1.35 m<sup>2</sup>

#### 1.5. Accessories and assembly

1.5.1. Assembly on bars - assembly bars composed of SWISS KRONO OSB/3 (EN 300) panel under the trade name SWISS KRONO MLH assembly bars. Size 2.500 x 50 mm, available thickness 25 mm, 22 mm, 18 mm and 15 mm, (fig. 3). SWISS KRONO MLH bars have factory-prepared mounting holes of 6 mm diameter with 10 mm cone Ø milling (fig. 4). Hole spacing is 50 mm from the bar’s edge and 480 mm between the holes.

1.5.2. Assembly directly on the wall with the use of mounting adhesive.

To fix WALLDESIGN decorative elements to walls with mounting adhesives, you should use the following:

- Fix All Flexi produced by Soudal.
- MAMUT Glue produced by Den Braven.

Instructions for applying and using mounting adhesives should be consistent with the manufacturer’s recommendations.

1.5.3. For finishing corners with WALLDESIGN decorative elements, you should use the following aluminium finishing profiles:

- Z corner profile (outside and inside corners with 90° angle):  
Z 24/24, length 2600 mm - for elements 12.4 mm thick (fig. 5)
- U starting profile  
U 16,5/20 mm, length 2600 mm - for parts 12.4 mm thick (fig. 6)
- covering profile L 9.5/20 mm, length 2600 mm – finishing of decorative element edges for elements 12.4 mm thick (fig. 7).

#### 1.6. Basic accessories needed for assembly

- a level,

- a hammer,
- a hammer drill,
- a measure and a pencil,
- an electric circular saw with fine teeth,
- a drill driver,
- adhesive dispenser/gun.

### 1.7. Treatment of WALLDESIGN decorative elements

The cutting of WALLDESIGN decorative elements should be performed at proper working height in compliance with all health and safety regulations. Cutting of decorative elements should be performed using a circular saw. The saw's sharpness has an impact on the emerging kerf and straightness of edges during cutting. It is also recommended to use an industrial vacuum cleaner during cutting so as to avoid covering the walls on which the assembly is going to be performed with dust!

### 1.8. Seasoning and preparation of the load-bearing wall for assembly

WALLDESIGN decorative elements should be acclimatised in the room where they will be assembled, in the original box, for at least 72 hours. It is recommended to assemble the WALLDESIGN not earlier than after fixing the joinery and finishing all "wet" construction work (e.g. tile laying, plastering, levelling, painting, etc. Walls suitable for WALLDESIGN decorative elements should be dry, stable, of permanent structure, sufficiently durable, even, and moisture resistant. In the case of assembly with mounting adhesives, the base should additionally be degreased and cleaned. Wall surfaces prepared for the assembly of WALLDESIGN should meet the current Technical Conditions of Execution and Acceptance of Construction Works.

### 1.9. Decorative elements fixing

WALLDESIGN decorative elements are intended for horizontal or vertical assembly on walls.

#### 1.9.1. Assembly on bars or on metal profile frame.

The supporting structure for the WALLDESIGN decorative elements can be made of SWISS KRONO MLH bars, softwood wood-en bars (point 1.9.1. c) or a metal hat section.

a. assembly bars as the load-bearing construction of the WALLDESIGN decorative elements are to be mounted horizontally or vertically in accordance with fig. 8 and fig. 9.

Bars should be fixed to the wall using fast fixture wall plugs of Ø 6 mm, with cone heads and minimum length of 60 mm. 3 mm dilation should be kept around the bars. Final selection of a suitable wall plug depends on the type of load-bearing wall and other factors affecting the stable and lasting attachment of the overall structure to the wall. The wall plug collar must fit completely under the assembly bar's surface as it cannot protrude (fig. 10). If the prepared mounting holes interfere with e.g., an electric cable, you should drill holes in the bars with a Ø 6 mm diameter and an additional Ø10 mm cone milling, with spacing adapted to individual needs. The WALLDESIGN decorative elements should be fixed to assembly bars with wood screws. Solvent assembly adhesive can additionally be used for the decorative parts on the upper and lower bars (fig. 11, fig. 12). Mounting screws sizes:

- 3/25 mm for segues 25 mm thick
- 3/25 mm for segues 22 mm thick
- 3/20 mm for segues 18 mm thick
- 3/16 mm for segues 15 mm thick

In the case of large irregularities of the wall or on walls with a higher moisture penetration (outer walls), you should assemble vertical and horizontal bars, creating an intersecting frame, allowing for the unobstructed flow of air between the wall and the WALLDESIGN. (fig. 13 and 14).

For aesthetic reasons, an even distribution of WALLDESIGN decorative elements on the wall is recommended, so that elements in the first and last row have the same height and width (fig. 15 and 16). Assembly of decorative elements should start from the lower left corner in the case of horizontal layout (fig. 17), and from the lower right corner in the case of vertical layout (fig. 18). Before assembling the first element, the bottom and left tongue should be cut off when assembling horizontally (fig. 19) or the lower and right tongue when assembling vertically (fig. 20). To assemble the first WALLDESIGN decorative elements row, it is recommended to use a U type starting bar (section 1.9.4). WALLDESIGN decorative elements are to be connected on assembly bars.

We recommend checking each decorative part for dimensions, mechanical damage, and visible defects or potential colour differences prior to assembling.

The order of assembly of bars in the horizontal arrangement is as follows (fixing the WALLDESIGN to the construction):

- horizontal assembly bar ca. 10 mm above the floor,
- next horizontal bar at a suitable distance so that the bar's axis is exactly in the line of connection between the first and second row of decorative elements (fig. 11),
- following bars - at an axial distance of 377 mm between each.

Remember to maintain an even distance in accordance with fig. 15

The order of assembly of bars in the vertical arrangement is as follows (fixing the WALLDESIGN to the construction):

- SWISS KRONO MLH vertical assembly bar ca. 10 mm above the floor,
- next vertical bar at a suitable distance so that the bar's axis is exactly in the line of connection between the first and second row of decorative elements (fig. 12),
- following bars - at an axial distance of 377 mm between each.

Remember to maintain an even distance in accordance with fig. 16

b. A metal hat section can be used for assembling WALLDESIGN decorative elements. Sheet-metal screws with 3 x 10 mm cone heads should be used for assembling the decorative parts on a steel profile. Assembly on a load-bearing wall should be performed in accordance with the instructions given by the manufacturer.

c. Wooden bars can also be used for assembling WALLDESIGN decorative elements. The bar should be at least 50 mm wide and 20 mm thick. The bars should be made of pine or spruce wood, free of knots, with straight jars and moisture level not exceeding 12%. Assembly method and important notes are the same as for

assembling bars – see section 1.9.1. a.

### 1.9.2. Assembly using mounting adhesive (fig. 21 and 22).

When assembling WALLDESIGN decorative elements on walls using mounting adhesives (section 1.5.2.), the base should be prepared in accordance with the contents of section 1.8. The adhesive should be applied in at least four evenly spaced rows and as wide as the WALLDESIGN element being fixed (fig. 23 and 24). The height of the adhesive drop before pressing the WALLDESIGN to the wall should not be less than 10 mm and the width – 8 mm. After pressing the WALLDESIGN to the wall, a ventilation space of at least 3 mm should be left between the element and the base (fig. 25).

In order to determine the level and ensure stable support, before assembling the first layer of WALLDESIGN on the wall, it is recommended to use a temporary support bar which should be removed after finishing assembling and hardening of the adhesive (fig. 26 and 27).

Before commissioning the room, you should wait for at least 24h (sufficient adhesive setting time).

### 1.9.3. Assembly of outside and inside corners (angle of 90°)

The possible ways of finishing outside and inside corners are as follows:

a. by using Z aluminium profiles, cutting the WALLDESIGN elements at an angle of 45° (fig.28);

b. by using a butt joint for the decorative elements.

### 1.9.4. U type starting bar

Assembly of the lower row of decorative parts should start with assembling the SWISS KRONO MLH horizontal bar and fixing it to a U 16.5/20 starting profile for decorative elements 12.4 mm thick and U 20.5/20 for decorative elements 16.5 mm thick (fig. 29).

### 1.9.5. L type cover bar

For finishing decorative elements from sides and near to the ceiling, an edge cover aluminium profile L 9.5/20 is used. The profile is fixed with solvent mounting adhesive (fig. 30).

## 2. Logistics

### 2.1. Transport

WALLDESIGN decorative elements are delivered to retail outlets in packages stacked on pallets and they are further wrapped with foil to protect against moisture and dirt.



Assembly using mounting adhesives.

### 2.2. Storing in a warehouse

WALLDESIGN decorative elements should be stored in their original packaging in closed, dry, and ventilated rooms, lying down on an even floor or on shelves. The pallets can be stacked up to two layers deep.

## 3. Additional Information

**3.1. Load tolerance for construction made from WALLDESIGN decorative elements in areas exposed to higher loads such as hanging cabinets, shelves or wall-mounted TV's, should have additional reinforcing fixed directly to the wall. WALLDESIGN elements are decorative materials and are NOT designed to carry larger service loads (e.g., cabinets, shelves, TV's on wall-mounted brackets).**

### 3.2. Cleaning

To keep the surface of WALLDESIGN decorative elements clean, it is sufficient to use a sponge or cloth moistened with warm, clean water using generally available detergents, and then wipe dry. Do not use cleaners that contain aggressive or corrosive substances and agents containing abrasive, waxing or polishing additives. Before using any cleaning agent, refer to the accompanying description and the range of applications.

### 3.3. Assembly team

Assembly performed by qualified assembly groups with experience in assembling wooden parts and wood-based products is recommended.

### 3.4. Documentation

In cases where steel hat sections, mounting adhesives, and aluminium finishing profiles are used, it is recommended to read the documentation and assembly instructions available from the manufacturer of the individual products. Each of these products should have a CE marking.



Installing on the assembly bars.

## Руководство по монтажу декоративных элементов SWISS KRONO WALLDESIGN, 12,4 мм, декоративная затирка после монтажа 3 мм.

### 1. Общая информация

Предметом настоящего руководства является описание монтажа системы SWISS KRONO WALLDESIGN.

В состав системы SWISS KRONO WALLDESIGN входят:

- элементы облицовки под торговым названием „SWISS KRONO WALLDESIGN декоративные элементы”, изготовленные на основе плиты МДФ, покрытой слоями декоративной бумаги и противоупругой бумаги. В настоящем руководстве используется название декоративные элементы WALLDESIGN,

- планочные монтажные элементы,
- алюминиевые отделочные профили,
- монтажные клеи.

Декоративные элементы WALLDESIGN предназначены для отделки поверхности стен в жилых помещениях, помещениях сферы услуг и общественного назначения со стабильными климатическими условиями в соответствии с действующими нормами пожарной безопасности.

Размеры декоративного элемента WALLDESIGN (рис. 1) 897/377 мм (площадь покрытия). Декоративные элементы WALLDESIGN фрезерованы с 4-х сторон для соединения гребень-паз (рис. 2), и видимая после монтажа декоративная затирка защищена водорастворимыми лаками.

Изделие монтируется на стенах на монтажных планках или непосредственно на стенах с помощью монтажных клеев.

Декоративные элементы WALLDESIGN полностью соответствуют требованиям современного строительства в области долговечности и безопасности эксплуатации, а также эстетики и канонов современного интерьера.

#### 1.1. Условия использования

Декоративные элементы WALLDESIGN можно использовать в закрытых проветриваемых и отапливаемых помещениях с уровнем влажности в пределах 40% - 65% и температурой 180С - 250С, в соответствии с классом использования KL1 согласно стандарту PN-EN 335:2013. Не пригодны к использованию в т.н. мокрых помещениях, в которых относительная влажность воздуха превышает 65%, т.е., например, в банях, саунах, ванных комнатах и т.п.

#### 1.2. Конструкция и параметры SWISS KRONO WALLDESIGN

Конструкция:

- верхний слой покрыт декоративной пленкой;
- основа – плита МДФ (физ.-мех. требования EN 622-5)
- задний слой покрыт противоупругой пленкой;

Параметры:

- толщина 12,4 мм, на основе плиты МДФ, декоративная затирка после монтажа шириной 3 мм

#### 1.3. Физико-механические характеристики, допуск к эксплуатации

Требуемые технические и эксплуатационные характеристики декоративных элементов WALLDESIGN содержатся в Национальном техническом одобрении ITB-KOT-2018/0722 издание 1 и Декларации характеристик качества NDoP. Документы доступны на сайте производителя swisskrono.pl

#### 1.4. Упаковка

Декоративные элементы WALLDESIGN упакованы по 4 шт. (толщина 12,4 мм) в закрытой коробке, защищенной термоусадочной пленкой, площадь покрытия в коробке 1,35 м<sup>2</sup>.

#### 1.5. Аксессуары и монтаж

1.5.1. Монтаж на планках – монтажные планки на базе плиты SWISS KRONO OSB/3 (EN 300) под торговым названием „SWISS KRONO MLH монтажные планки”. Формат 2.500 x 50 мм, доступная толщина: 25 мм, 22 мм, 18 мм и 15 мм (рис. 3). Планки SWISS KRONO MLH оснащены фабрично изготовленными монтажными отверстиями диаметром 6 мм с конической фрезой Ø10 мм (рис. 4). Расстояние между отверстиями составляет 50 мм от края планки и 480 мм между отверстиями.

1.5.2. Монтаж непосредственно на стены с применением монтажного клея.

Для монтажа WALLDESIGN к стенам с помощью монтажных клеев применяются следующие клеи:

- Fix All компании Soudal Flexi
- MAMUT Glue компании Den Braven.

Инструкция по применению и эксплуатации монтажного клея должна соответствовать рекомендациям производителя.

1.5.3. Для отделки угловых деталей декоративных элементов WALLDESIGN используются следующие алюминиевые отделочные профили:

- угловой профиль Z (наружные и внутренние уголки с углом 90°):
  - Z 24/24, длина 2600 мм - для элементов толщиной 12,4 мм (рис. 5)
- стартовый профиль U
  - U 16,5/20 мм, длина 2600 мм - для элементов толщиной 12,4 мм (рис. 6)
- маскирующий профиль L 9,5/20 мм, длина 2600 мм - отделка кромки декоративных элементов для элементов толщиной 12,4 мм (рис. 7).

#### 1.6. Основные аксессуары, необходимые для монтажа

- уровень,



- молоток,
- перфоратор,
- измерительная рулетка и карандаш,
- электрическая дисковая пила с мелкими зубьями,
- шуруповерт,
- пистолет/выжималка для клея.

### 1.7. Обработка декоративных элементов WALLDESIGN

Обрезание декоративных элементов WALLDESIGN должно выполняться на нужной рабочей высоте с соблюдением всех правил техники безопасности. Резка должна выполняться с помощью дисковой пилы. Острота пилы влияет на образующийся разрез и прямолинейность кромки во время резки. При резке рекомендуется пользоваться промышленным пылесосом. Следует обязательно избегать запыления стен, на которых будет выполняться монтаж!

### 1.8. Хранение материала и подготовка несущей стены к монтажу

Декоративные элементы WALLDESIGN должны складироваться в помещении, в котором будут монтироваться, в оригинальной упаковке на период минимум 72 часов. Рекомендуется выполнять монтаж WALLDESIGN не раньше, чем после монтажа оконных и дверных рам и завершения всех т.н. «мокрых» строительных работ (например, плиточные, штукатурные работы, заливка полов, покраска и т.п.) Для монтажа WALLDESIGN пригодны сухие, стабильные стены твердой структуры, достаточно прочные, ровные, изолированные от влаги. В случае монтажа с помощью монтажных клеев поверхность должна быть дополнительно обезжирена и очищена от загрязнений. Поверхность стен, подготовленная к монтажу WALLDESIGN, должна соответствовать действующим Техническим условиям выполнения и приемки строительных работ.

### 1.9. Крепление декоративных элементов

Декоративные элементы WALLDESIGN предназначены для монтажа в горизонтальном и вертикальном положении на стенах.

#### 1.9.1. Монтаж на планках или на стеллаже из металлопрофиля.

Несущая конструкция под декоративные элементы WALLDESIGN может быть изготовлена из планок SWISS KRONO MLH, деревянных планок из хвойной древесины (п. 1.9.1. с) или из металлического шляпного профиля.

а.монтажные планки в качестве несущей конструкции декоративных элементов WALLDESIGN монтируются в горизонтальном или вертикальном положении, в соответствии с рис. 8 и рис. 9.

Планки крепятся к стенам с помощью дюбелей быстрого монтажа Ø 6 мм, с конической головкой длиной мин. 60 мм. Вокруг планки следует оставить 3 мм на дилатацию. Окончательный выбор монтажного дюбеля зависит от вида несущей стены и других элементов, влияющих на стабильное и долгосрочное прикрепление всей конструкции к стене. Фланец дюбеля быстрого монтажа должен полностью спрятаться под поверхностью монтажной планки, он не может выступать за пределы плоскости (рис. 10). Если подготовленные монтажные отверстия на планке попадают, например, на линию электропровода, в планках нужно проделать отверстия диаметром Ø 6 мм с дополнительной конической фрезой Ø10

мм, с интервалом согласно индивидуальным потребностям. Декоративные элементы WALLDESIGN крепятся к монтажным планкам при помощи шурупов для дерева. Для монтажа декоративных элементов на крайних планках дополнительно используется монтажный клей на основе растворителей (рис. 11, рис. 12). Размеры монтажных шурупов:

- 3/25 мм для монтажных планок толщиной 25 мм
- 3/25 мм для монтажных планок толщиной 22 мм
- 3/20 мм для монтажных планок толщиной 18 мм
- 3/16 мм для монтажных планок толщиной 15 мм

В случае большой неровности стены или стен, на которых может образоваться повышенное проникновение влаги (наружные стены), следует смонтировать вертикальные и горизонтальные планки, т.е. так называемый крестообразный стеллаж, обеспечивающий свободный поток воздуха между стеной и WALLDESIGN. (рис.13 и 14).

Из эстетических соображений рекомендуется равномерно разложить декоративные элементы WALLDESIGN на стене таким образом, чтобы элементы в первом и последнем ряду имели одинаковую высоту и ширину (рис. 15 и 16). Монтаж декоративных элементов начинаем с левого нижнего угла при монтаже в горизонтальном направлении (рис. 17) и правого нижнего углов при монтаже в вертикальном направлении (рис. 18). Перед монтажом первого элемента необходимо убрать нижний и левый гребень при монтаже по горизонтали (рис. 19) или нижний и правый гребень - при монтаже по вертикали (рис. 20). Для монтажа первого ряда WALLDESIGN рекомендуется использовать стартовую планку типа U (п. 1.9.4). Декоративные элементы WALLDESIGN соединяем на монтажных планках.

Рекомендуем проверить перед монтажом каждый декоративный элемент с точки зрения размеров, наличия механических повреждений, заметных дефектов и цветовых различий.

Последовательность монтажа планок по горизонтали следующая (крепление WALLDESIGN к конструкции):

- горизонтальная монтажная планка около 10 мм над полом,
- следующая горизонтальная планка на таком расстоянии от первой, чтобы ось планки попадала на линию соединения первого и второго ряда декоративных элементов (рис. 11),

- последующие планки на осевом расстоянии 377 мм друг от друга.

Следует помнить о соблюдении одинаковых расстояний в соответствии с рис. 15

Последовательность монтажа планок по вертикали следующая (крепление WALLDESIGN к конструкции):

- вертикальная планка SWISS KRONO MLH около 10 мм над полом,

- следующая вертикальная планка на таком расстоянии от первой, чтобы ось планки попадала на линию соединения первого и второго ряда декоративных элементов (рис. 12),

- последующие планки на осевом расстоянии 377 мм друг от друга.

Следует помнить о соблюдении одинаковых расстояний в соответствии с рис. 16

б. Для монтажа декоративных элементов WALLDESIGN можно использовать стальной шляпный профиль. Для монтажа

декоративных элементов на стальном профиле следует использовать винты-саморезы с конической головкой 3x10 мм. Монтаж на несущей стене должен выполняться согласно инструкции производителя.

с. Для монтажа декоративных элементов WALLDESIGN можно также использовать деревянные планки. Ширина планки должна составлять не менее 50 мм, а толщина – не менее 20 мм. Планки должны быть изготовлены из сосновой или еловой прямослойной древесины без сучков, с влажностью не выше 12%. Применим тот же способ монтажа и те же важные примечания, как в случае монтажа планок п. 1.9.1. а.

1.9.2. Монтаж с использованием монтажных клеев (рис. 21 и 22).

В случае настенного монтажа WALLDESIGN с помощью монтажного клея (п. 1.5.2.) поверхность необходимо подготовить в соответствии с содержанием п. 1.8. Клей нужно наносить, по крайней мере, в четыре ряда по ширине прикрепляемого элемента WALLDESIGN с равными интервалами (рис. 23 и 24). Высота конуса клея перед прижатием WALLDESIGN к стене должна быть не менее 10 мм, а ширина – 8 мм. После прижатия WALLDESIGN между элементом и поверхностью должно оставаться вентиляционное пространство шириной не менее 3 мм (рис. 25).

Перед монтажом первого слоя WALLDESIGN на стене, чтобы определить уровень и стабильную опору, рекомендуется воспользоваться планкой SWISS KRONO MLH, которую нужно демонтировать после завершения монтажных работ и высыхания клея (рис. 26 и 27).

Перед сдачей помещений в эксплуатацию необходимо подождать мин. 24 часа (время схватывания клея).

1.9.3. Монтаж наружных и внутренних уголков (угол 90°)

Возможны следующие способы отделки наружных и внутренних уголков:

а. при помощи алюминиевых профилей Z, подрезая WALLDESIGN под углом 45° (рис. 28);

б. монтаж декоративных элементов встык.

1.9.4. Стартовая планка типа U

Монтаж нижнего слоя декоративных элементов необходимо начинать с монтажа горизонтальной планки SWISS KRONO MLH, а затем привинтить к ней стартовый профиль U 16,5/20 для элементов толщиной 12,4 мм (рис. 29).

1.9.5. Маскирующая планка типа L

Для отделки кромки декоративных элементов по бокам и под потолком используется алюминиевый маскирующий профиль L 9,5/20. Этот профиль закрепляется с помощью монтажного клея на основе растворителей (рис. 30).



Монтаж с использованием монтажных клеев.

## 2. Логистика

### 2.1. Транспортировка

Декоративные элементы WALLDESIGN доставляются в торговые точки в упаковках, уложенных на паллетах, которые обернуты пленкой для защиты от влаги и загрязнения

### 2.2. Хранение на складе

Декоративные элементы WALLDESIGN следует хранить в оригинальной упаковке в закрытых, сухих и проветриваемых помещениях, в горизонтальном положении, на ровной поверхности или на полках. Паллеты можно уложить штабелем максимум в два слоя.

## 3. Дополнительная информация

### 3.1. Нагрузки на конструкцию, изготовленную из декоративных элементов WALLDESIGN

в местах, в которых предусмотрены повышенные нагрузки, например, навесные шкафчики, полки или телевизор на настенном кронштейне - следует запланировать дополнительные укрепления, вмонтированные непосредственно в стену. Элементы WALLDESIGN являются декоративным материалом и не приспособлены к несению повышенной эксплуатационной нагрузки (например, шкафчики, полки, телевизор на настенном кронштейне).

### 3.2. Чистка

Для содержания поверхности декоративных элементов WALLDESIGN в надлежащей чистоте достаточно воспользоваться губкой или тканью, смоченной в теплой и чистой воде, с применением общедоступных моющих средств, а затем вытереть насухо. Нельзя использовать чистящие средства, содержащие агрессивные или едкие вещества, а также средства, содержащие абразивные, пропитывающие воском или придающие блеск добавки. Перед использованием каждого чистящего средства необходимо ознакомиться с прилагаемым к нему описанием и областью применения.

### 3.3. Монтажные бригады

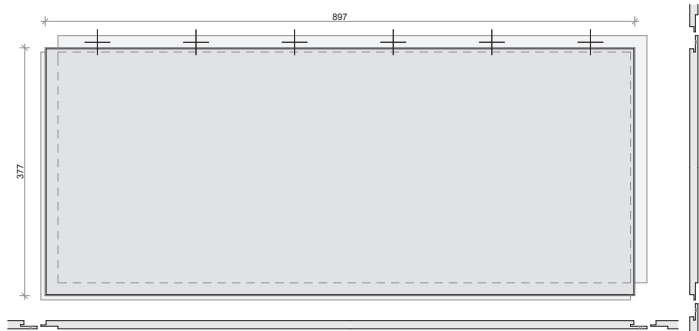
Рекомендуется выполнение монтажа квалифицированными монтажными бригадами с опытом монтажа элементов из дерева и изделий из древесных материалов.

### 3.4. Документация

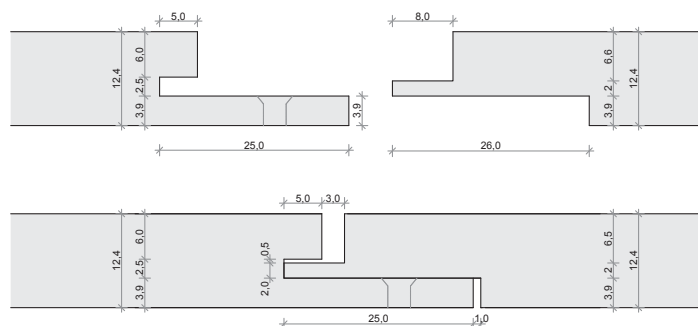
При использовании стальных шляпных профилей, монтажного клея и алюминиевых отделочных профилей рекомендуется ознакомиться с документацией и руководством по монтажу, доступными у производителя отдельных изделий. Каждое из изделий должно иметь маркировку CE.



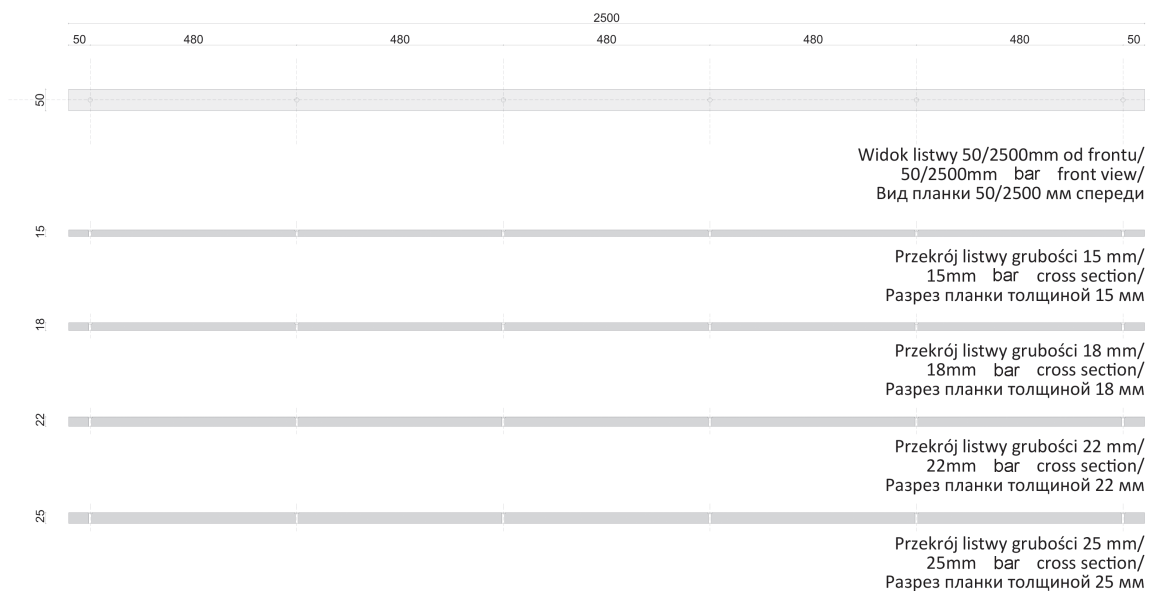
Крепление на монтажных планках.



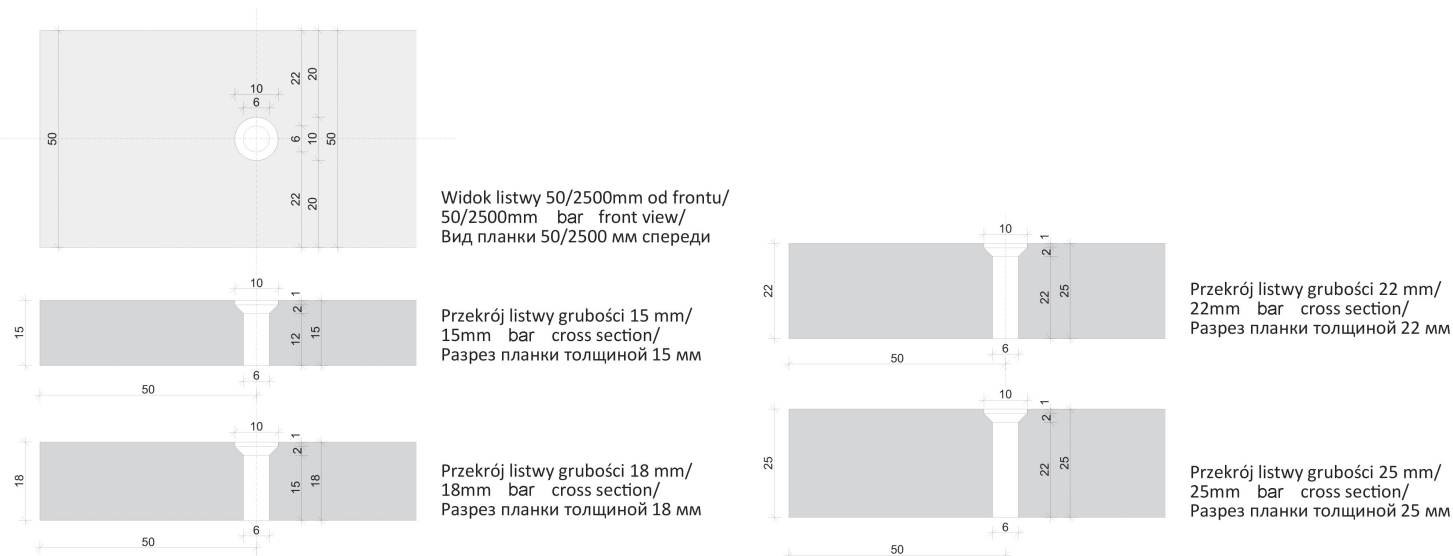
Rys. 1. Element dekoracyjny WALLDESIGN 12,4 mm (+/- 0,5 mm), fuga dekoracyjna 3 mm.  
 Fig. 1. WALLDESIGN decorative element 12.4 mm (+/- 0.5 mm), decorative grout 3 mm. Surface area of a single element = 897x377 mm  
 Рис. 1. Декоративный элемент WALLDESIGN 12,4 мм (+/- 0,5 мм), декоративная затирка 3 мм.



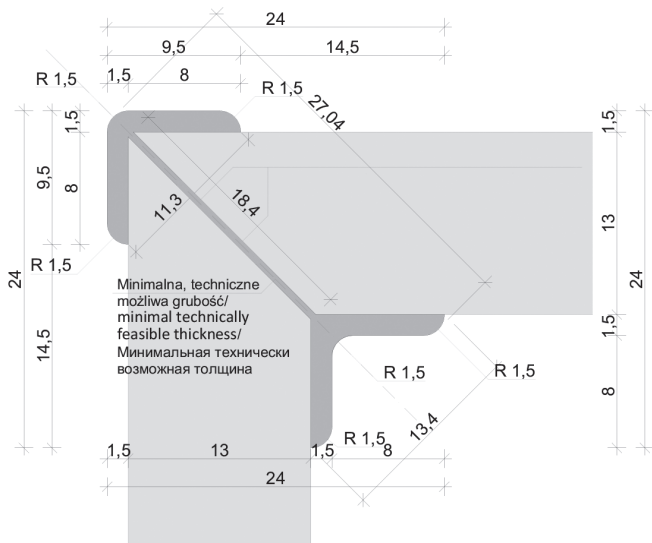
Rys. 2. Zamek połączeniowy pióro-wpust elementu dekoracyjnego grubości 12,4 mm. Fuga dekoracyjna 3 mm.  
 Fig. 2. Tongue and groove joint of decorative element of 12.4 mm thickness. 3 mm decorative grout.  
 Рис. 2. Соединительный замок гребень-паз декоративного элемента толщиной 12,4 мм. Декоративная затирка 3 мм.



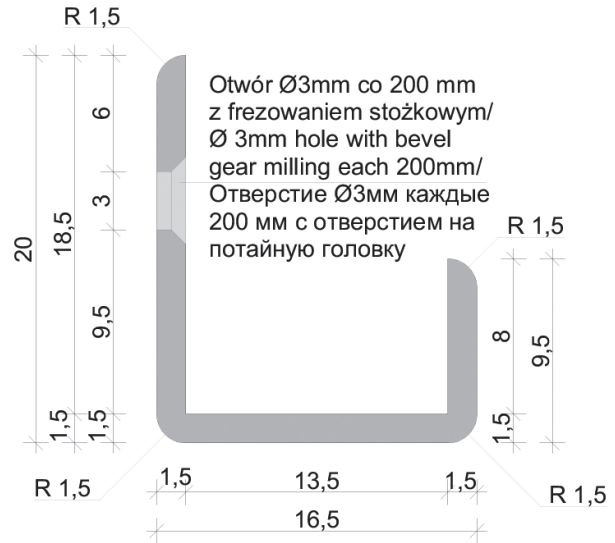
Rys. 3. Listwy montażowe SWISS KRONO MLH 2500 x 500 mm. Wymiary podano w mm  
 Fig. 3. SWISS KRONO MLH assembly bars 2500 x 500 mm. Dimensions given in mm.  
 Рис. 3. Монтажные планки SWISS KRONO MLH 2500 x 500 мм. Размеры указаны в мм



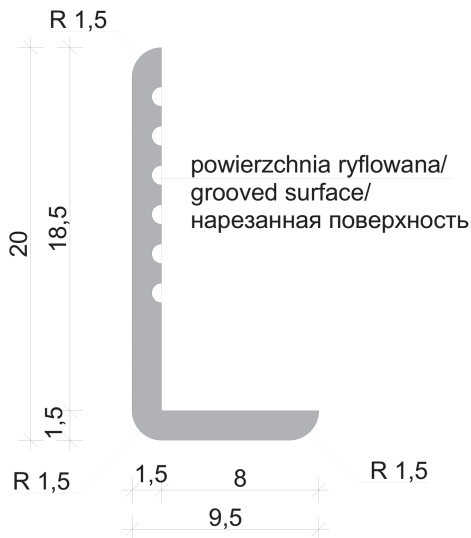
Rys. 4. Otwory montażowe w listwie SWISS KRONO MLH 50/2500 mm  
 Fig. 4. Mounting holes in the SWISS KRONO MLH 50/2500 mm assembly bar.  
 Рис. 4. Монтажные отверстия в планке SWISS KRONO MLH 50/2500 мм



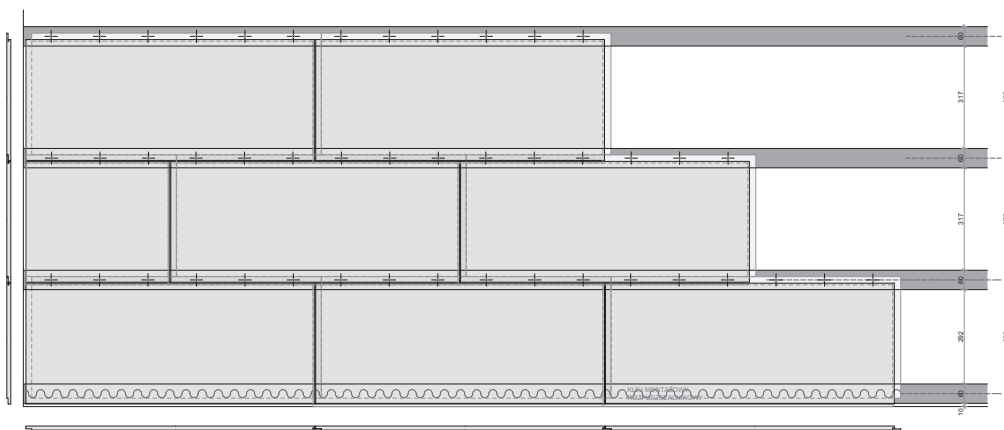
Rys. 5. Profil narożny Z 24/ 24 mm dla elementów 12,4 mm  
 Fig. 5. Corner profile Z 24/ 24 mm for 12.4 mm elements.  
 Рис. 5. Угловой профиль Z 24/ 24 мм для элементов 12,4 мм



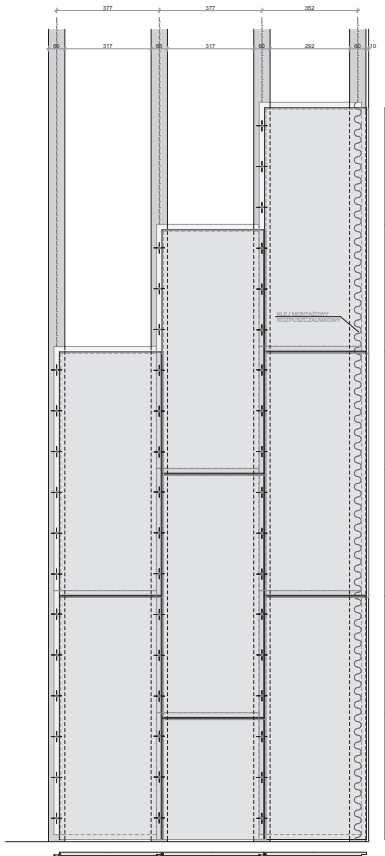
Rys. 6. Profil startowy U16,5/20 mm dla elementów 12,4 mm  
 Fig. 6. Starting profile U16.5/20 mm for 12.4 mm elements  
 Рис. 6. Стартовый профиль U16,5/20 мм для элементов 12,4 мм



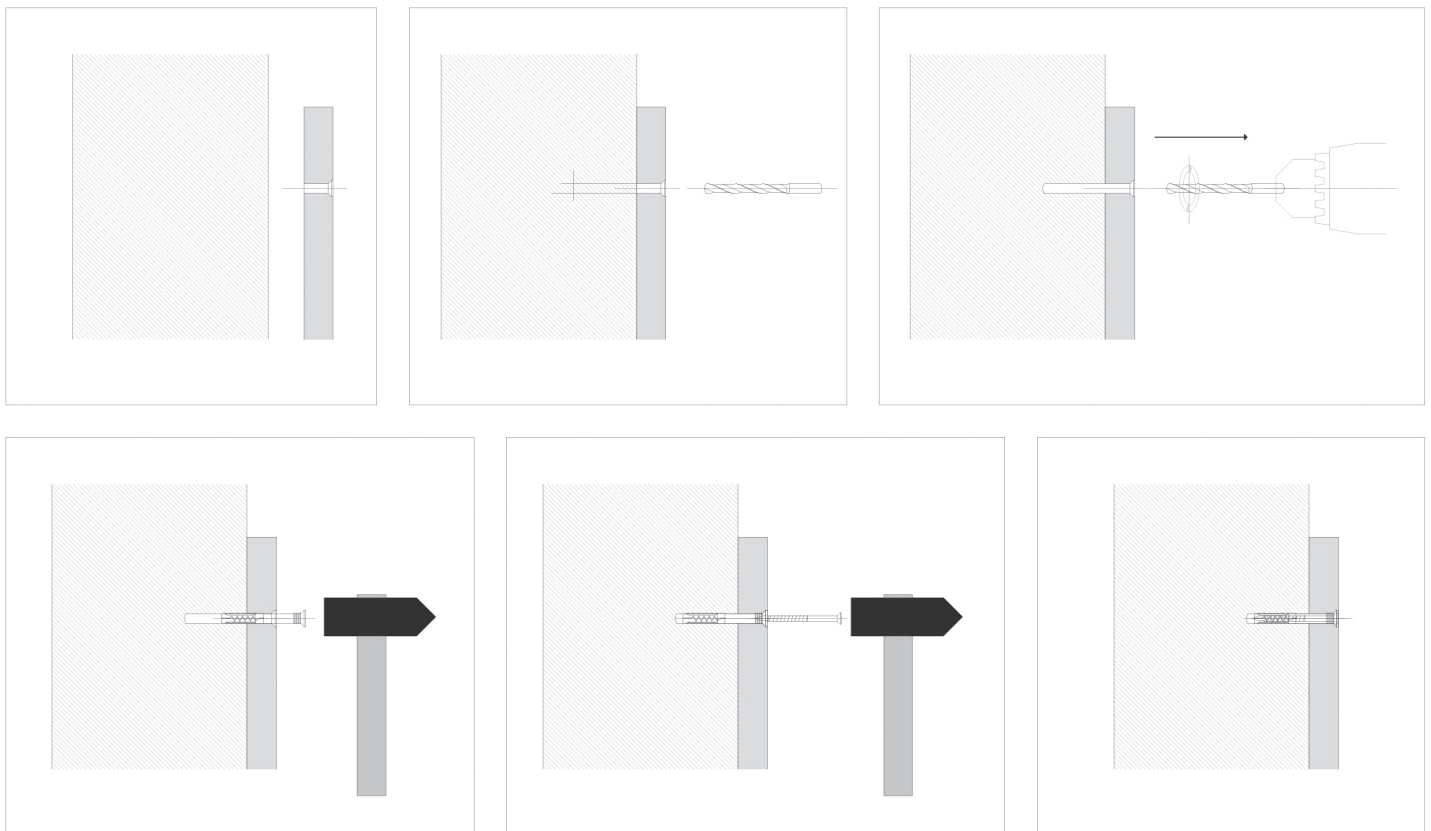
Rys. 7. Profil maskujący L 9,5/20 mm  
 Fig. 7. Covering profile L 9.5/20 mm  
 Рис. 7. Маскировочный профиль L 9,5/20 мм



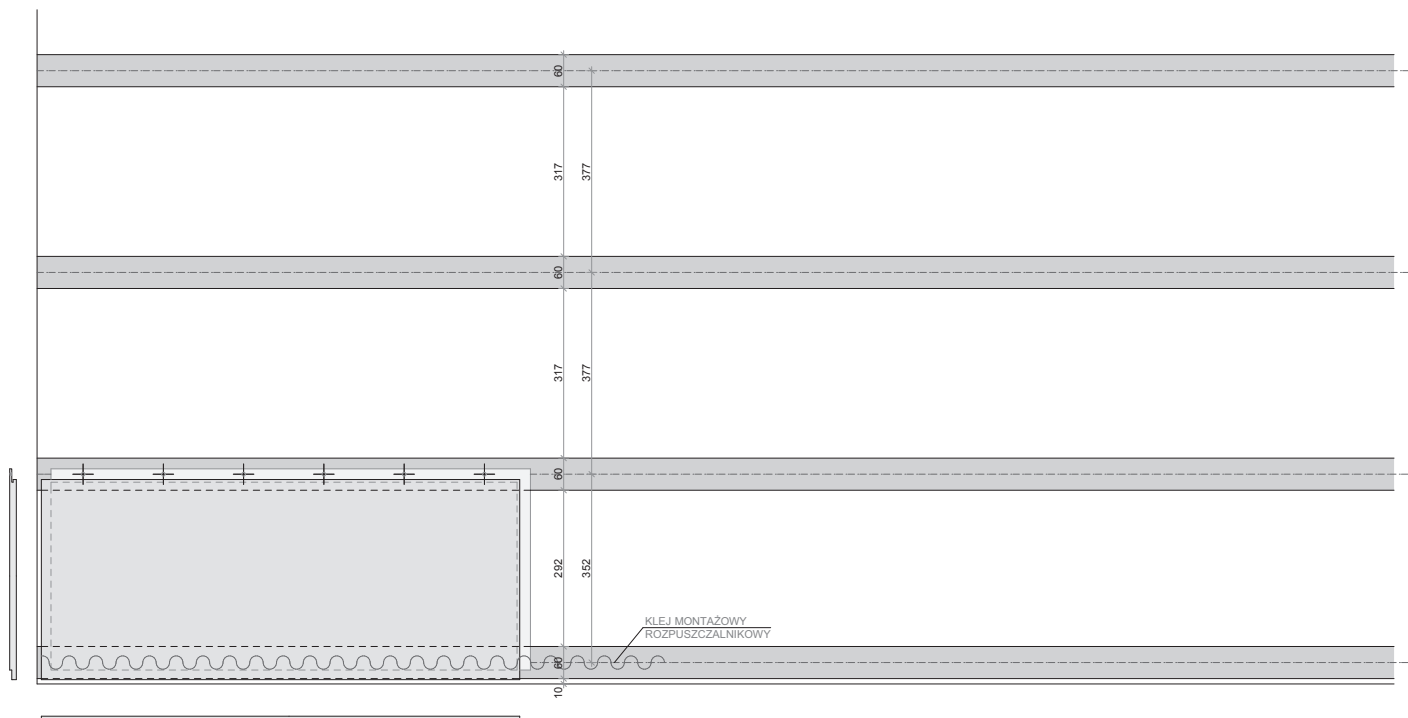
Rys. 8. Układ listew montażowych – montaż w poziomie.  
 Fig. 8. Arrangement of assembly bar - horizontal assembly.  
 Рис. 8. Расклад монтажных планок – монтаж по горизонтали.



Rys. 9. Układ listew montażowych – montaż w pionie.  
 Fig. 9. Arrangement of assembly bar - vertical assembly.  
 Рис. 9. Расклад монтажных планок – монтаж по вертикали.



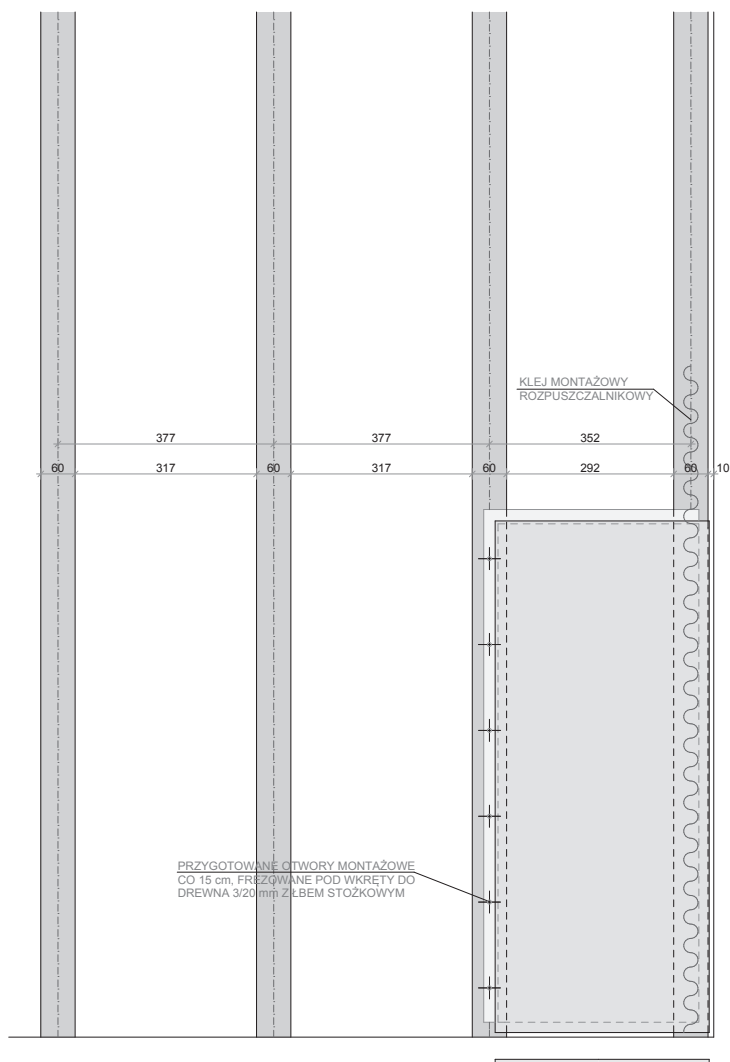
Rys. 10. Montaż listwy SWISS KRONO MLH za pomocą kołków szybkiego montażu  
 Fig. 10. Assembly of SWISS KRONO MLH panel with the use of quick assembly dowels  
 Рис. 10. Монтаж планки SWISS KRONO MLH при помощи дюбелей быстрого монтажа



Rys. 11. Montaż pierwszego elementu na listwach – montaż w poziomie.

Fig. 11. Assembly of the first element on the bars - horizontal assembly.

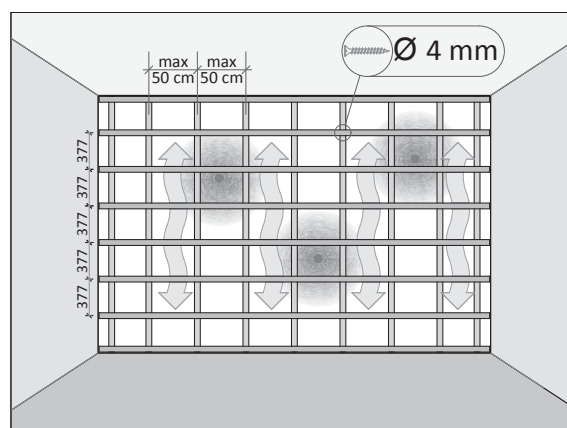
Рис. 11. Монтаж первого элемента на планках – монтаж по горизонтали.



Rys. 12. Montaż pierwszego elementu na listwach – montaż w pionie.

Fig. 12. Assembly of the first element on the bars - vertical assembly.

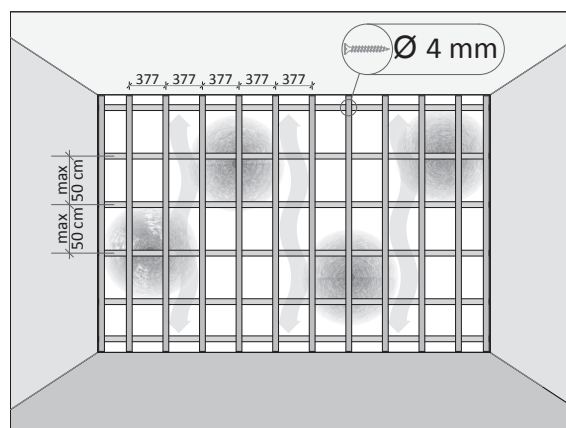
Рис. 12. Монтаж первого элемента на планках – монтаж по вертикали.



Rys. 13. Stelaż krzyżowy – montaż w poziomie.

Fig. 13. Intersecting frame - horizontal assembly.

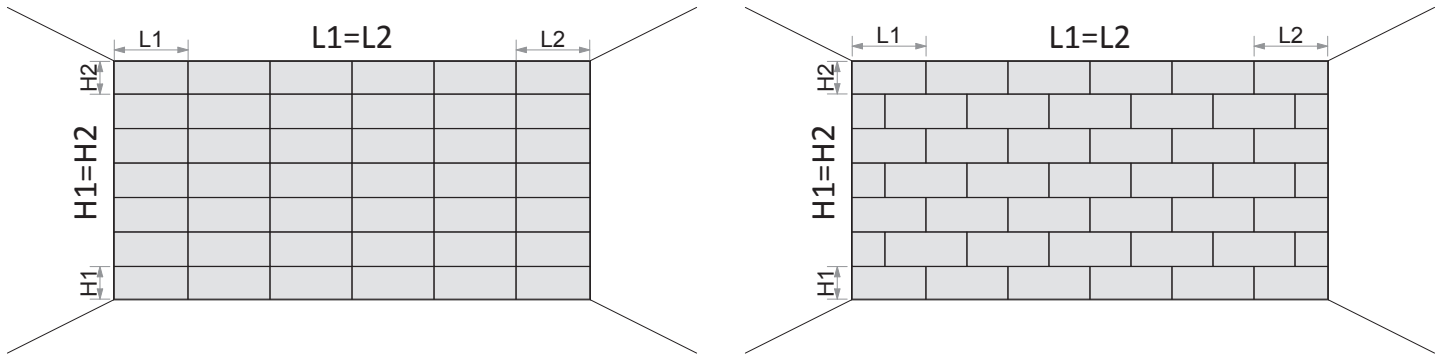
Рис. 13. Крестообразный стеллаж – монтаж по горизонтали.



Rys. 14. Stelaż krzyżowy – montaż w pionie.

Fig. 14. Intersecting frame - vertical assembly.

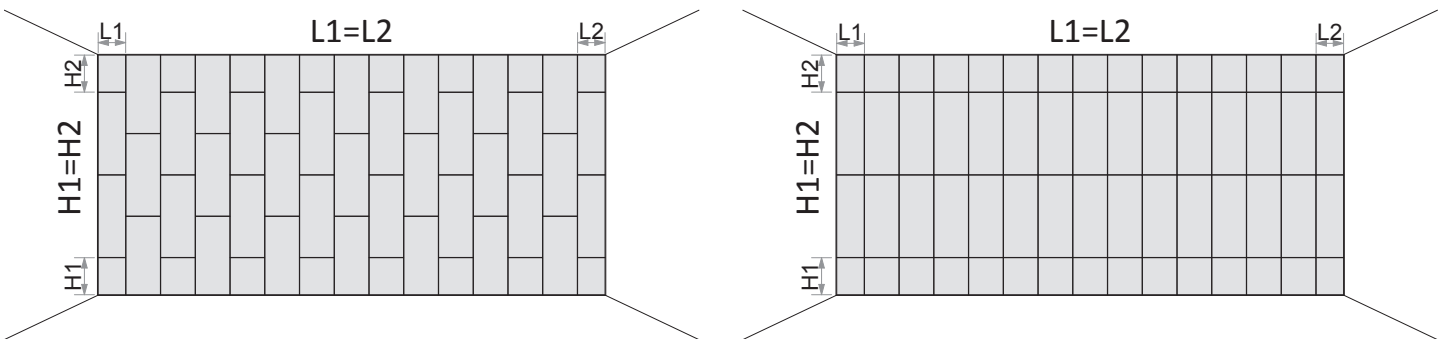
Рис. 14. Крестообразный стеллаж – монтаж по вертикали.



Rys. 15. Równomierne rozłożenie elementów na ścianie w poziomie

Fig. 15. Even horizontal distribution of elements on the wall.

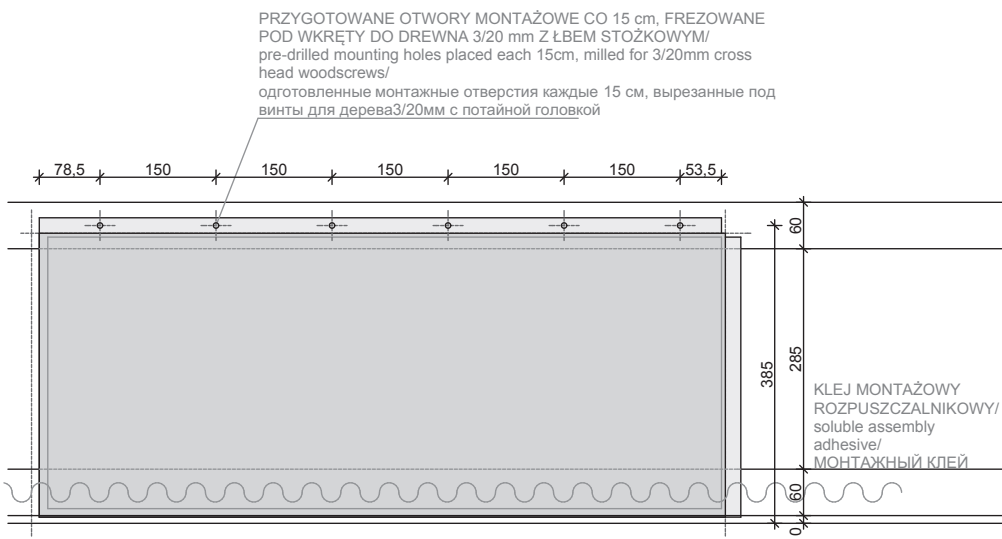
Рис. 15. Равномерное расположение элементов на стене по горизонтали



Rys. 16. Równomierne rozłożenie elementów na ścianie w pionie

Fig. 16. Even vertical distribution of elements on the wall.

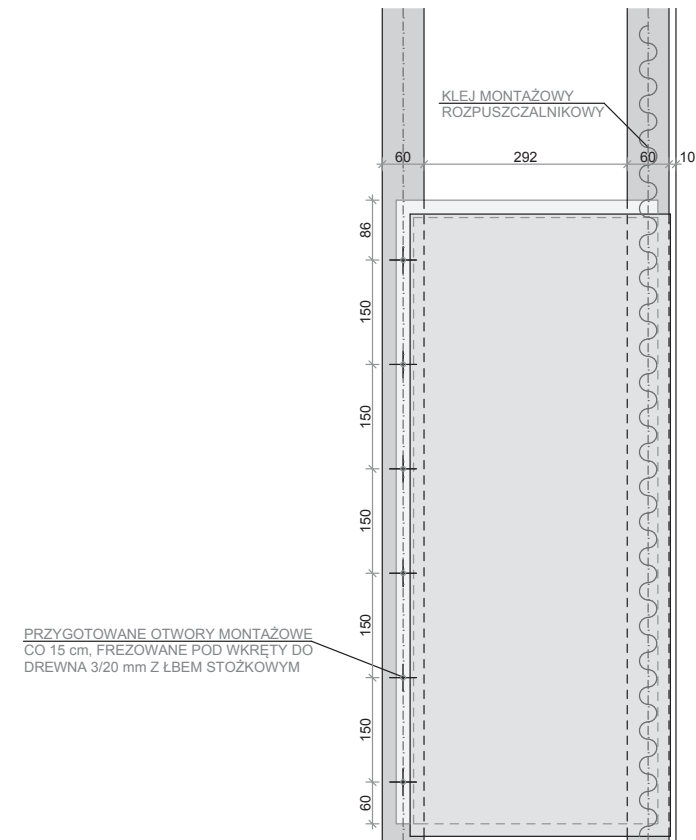
Рис. 16. Равномерное расположение элементов на стене по вертикали



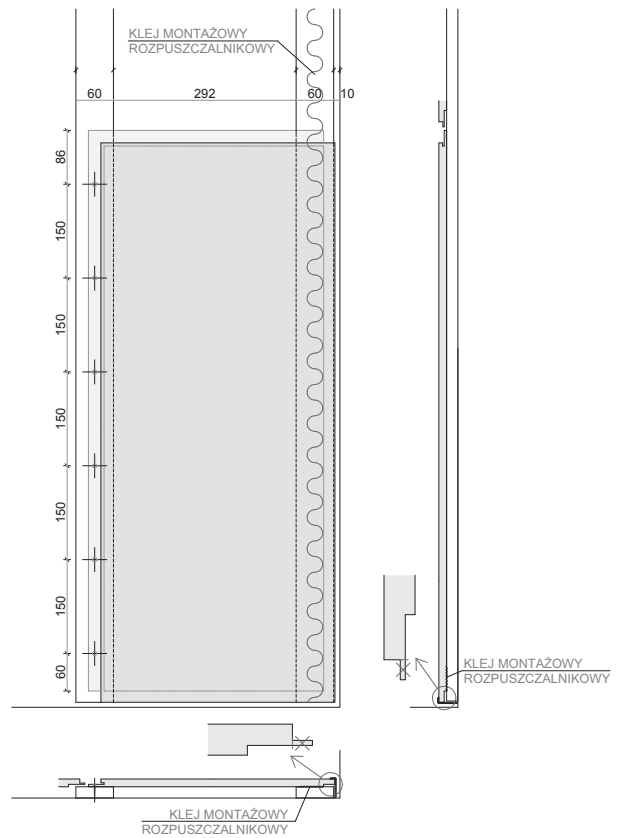
Rys. 17. Montaż pierwszego elementu na listwach – montaż w poziomie.

Fig. 17. Assembly of the first element on the bars - horizontal assembly.

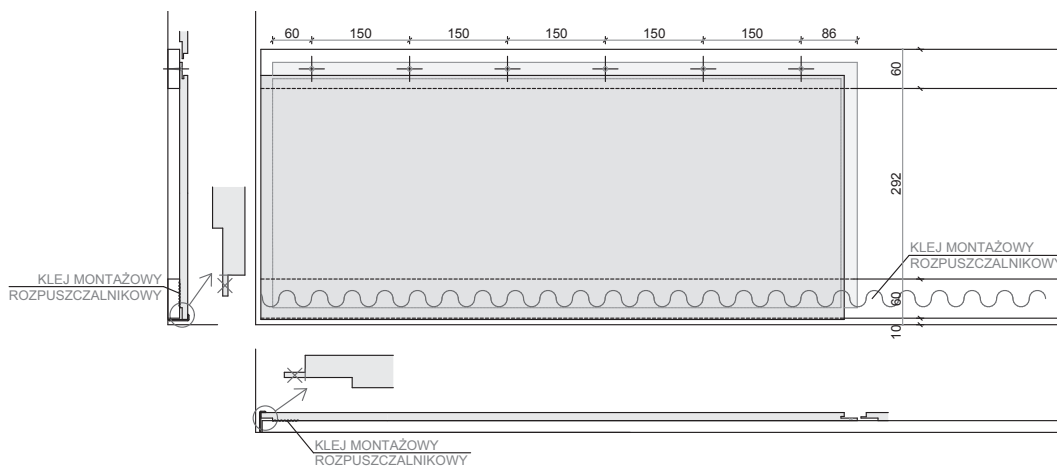
Рис. 17. Монтаж первого элемента на планках – монтаж по горизонтали.



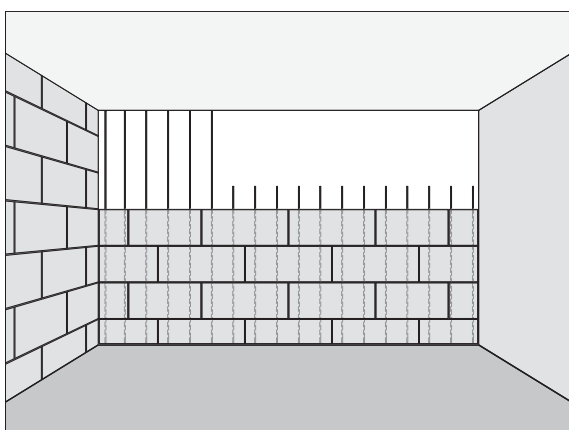
Rys. 18. Montaż pierwszego elementu na listwach – montaż w pionie.  
 Fig. 18. Assembly of the first element on the bars - vertical assembly.  
 Рис. 18. Монтаж первого элемента на планках – монтаж по вертикали.



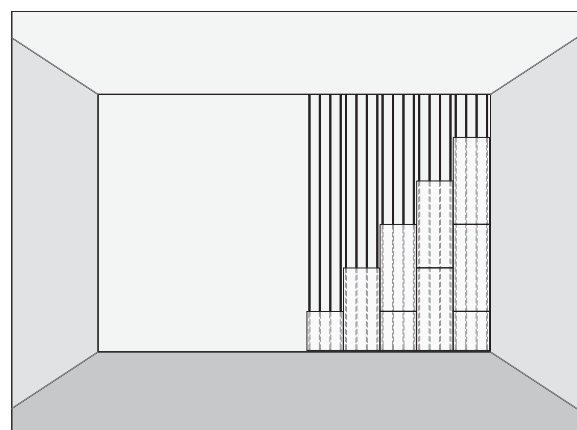
Rys. 20. Montaż pierwszego elementu. Docięcie elementów brzegowych WALLDESIGN – montaż w pionie  
 Fig. 20. Assembly of the first element. Cutting of edge elements of WALLDESIGN - vertical assembly.  
 Рис. 20. Монтаж первого элемента. Прирезка крайних элементов WALLDESIGN – монтаж по вертикали



Rys. 19. Montaż pierwszego elementu. Docięcie elementów brzegowych WALLDESIGN – montaż w poziomie  
 Fig. 19. Assembly of the first element. Cutting of edge elements of WALLDESIGN - horizontal assembly.  
 Рис. 19. Монтаж первого элемента. Прирезка крайних элементов WALLDESIGN – монтаж по горизонтали

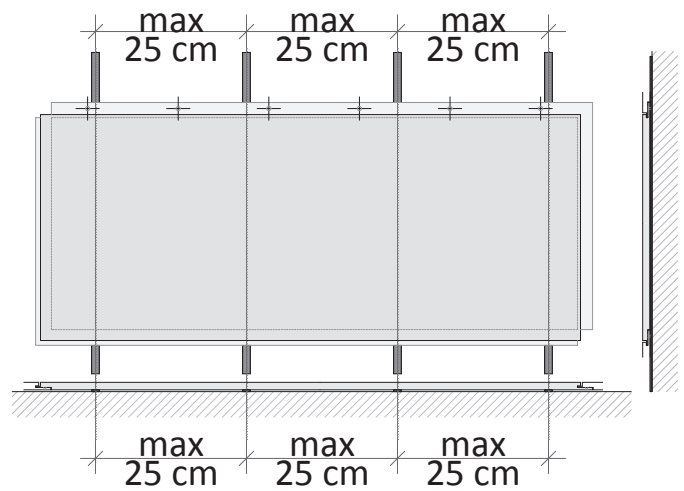
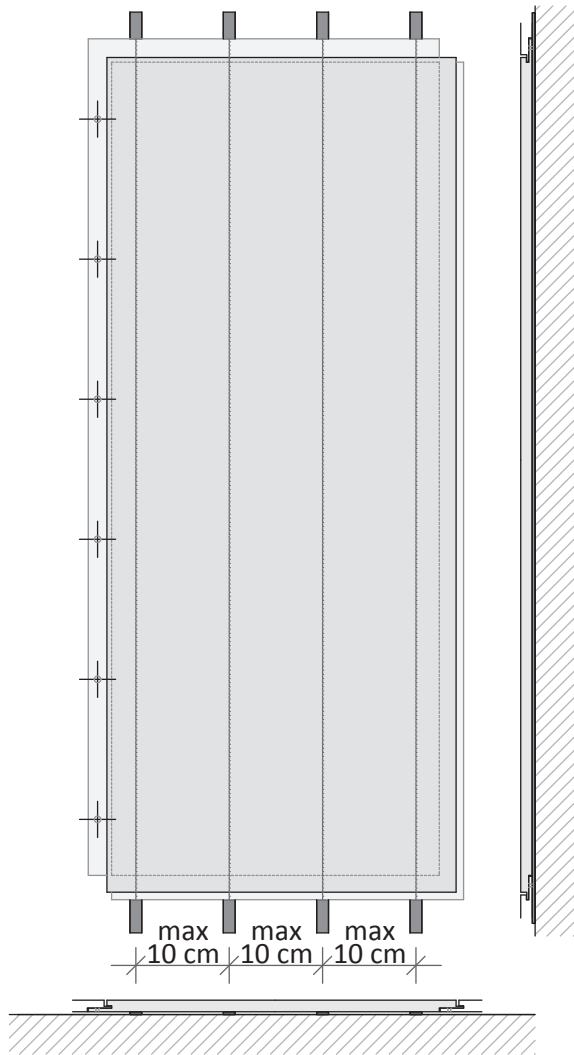


Rys. 21. Montaż WALLDESIGN za pomocą kleju – montaż w poziomie.  
 Fig. 21. Assembly of WALLDESIGN with the use of adhesive – horizontal assembly.  
 Рис. 21. Монтаж WALLDESIGN с помощью клея – монтаж по горизонтали.



Rys. 22. Montaż WALLDESIGN za pomocą kleju – montaż w pionie.  
 Fig. 22. Assembly of WALLDESIGN with the use of adhesive – vertical assembly.  
 Рис. 22. Монтаж WALLDESIGN с помощью клея – монтаж по вертикали.





Rys. 23. Rozstaw pasm klejowych – montaż w poziomie.

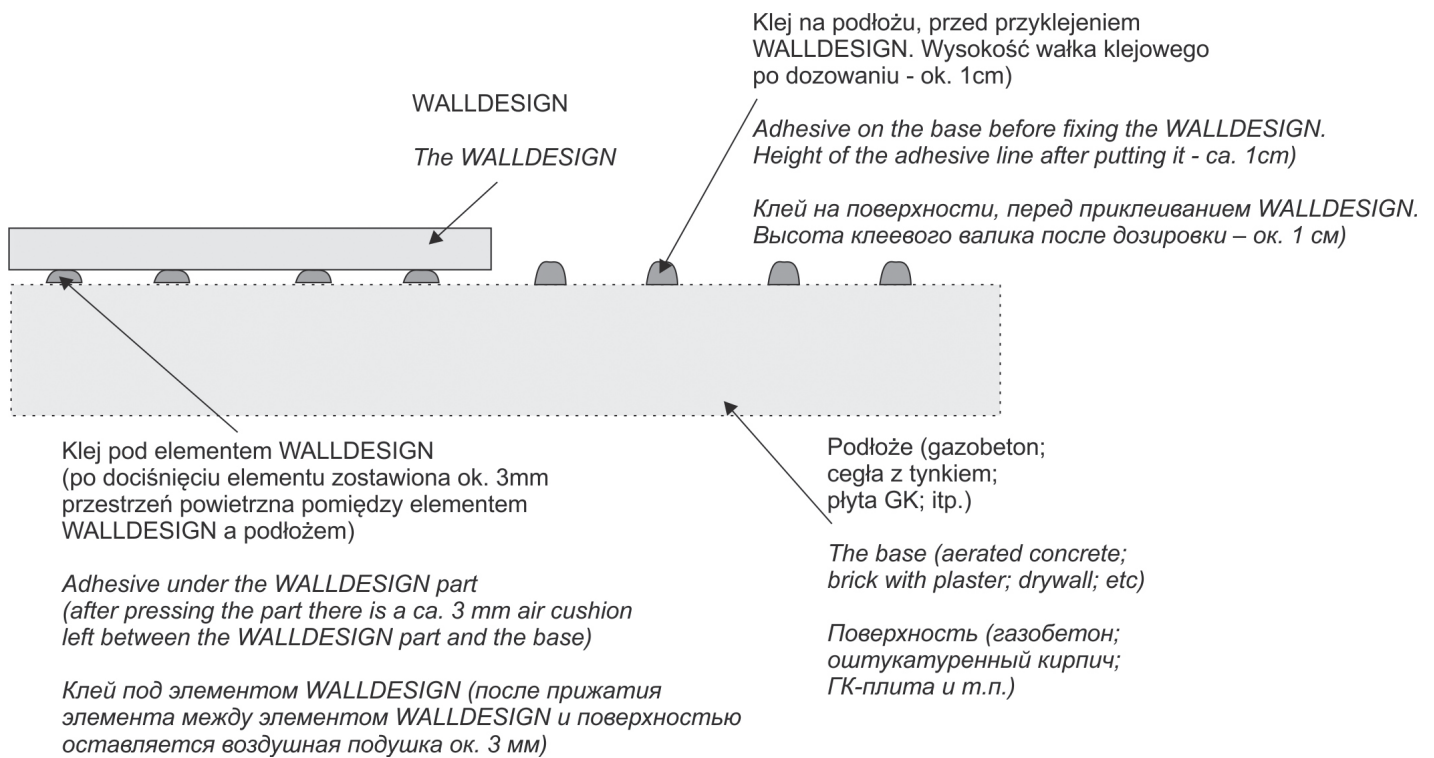
Fig. 23. Distribution of adhesive strips - horizontal assembly.

Рис. 23. Расстояние между клеевыми полосами – монтаж по горизонтали.

Rys. 24. Rozstaw pasm klejowych – montaż w pionie.

Fig. 24. Distribution of adhesive strips - vertical assembly.

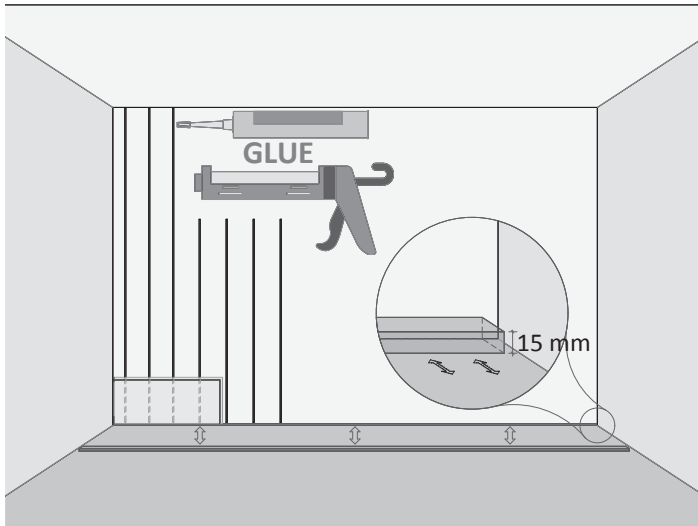
Рис. 24. Расстояние между клеевыми полосами – монтаж по вертикали.



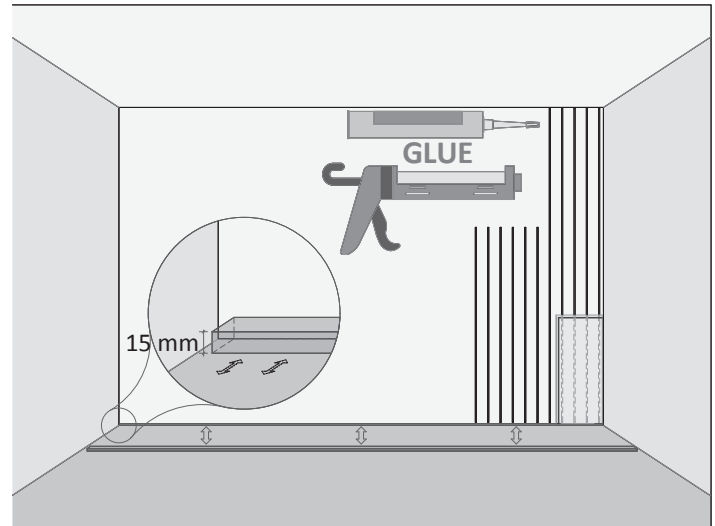
Rys. 25. Wysokość stożka kleju przed i po docięnięciu elementu.

Fig. 25. Height of the adhesive drop before and after pressing of the element.

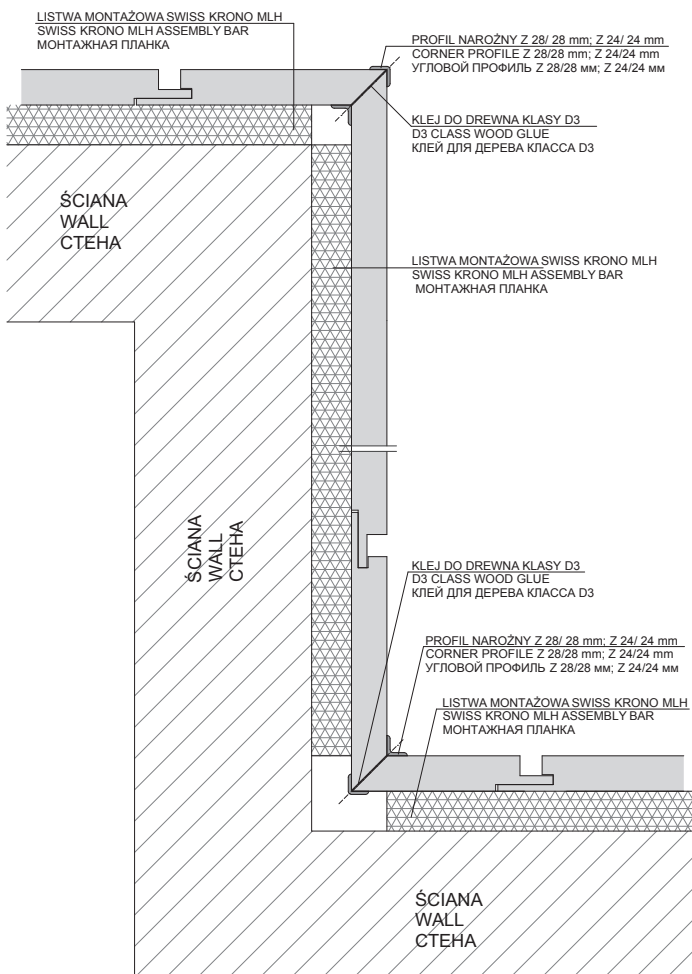
Рис. 25. Высота конуса клея до и после прижатия элемента.



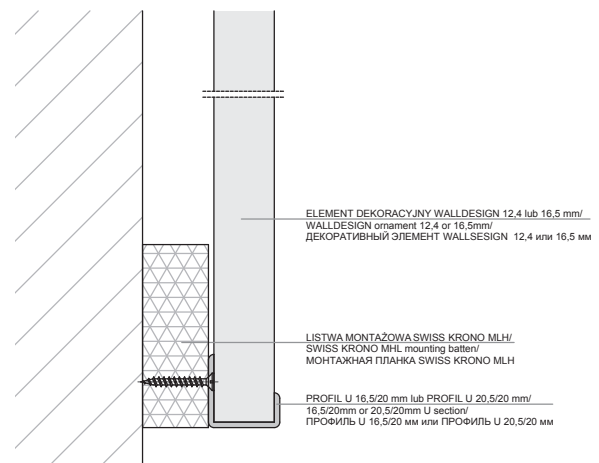
Rys. 26. Montaż pierwszego elementu za pomocą kleju – montaż w poziomie  
 Fig. 26. Assembly of the first element with the use of adhesive - horizontal assembly.  
 Рис. 26. Монтаж первого элемента с помощью клея – монтаж по горизонтали



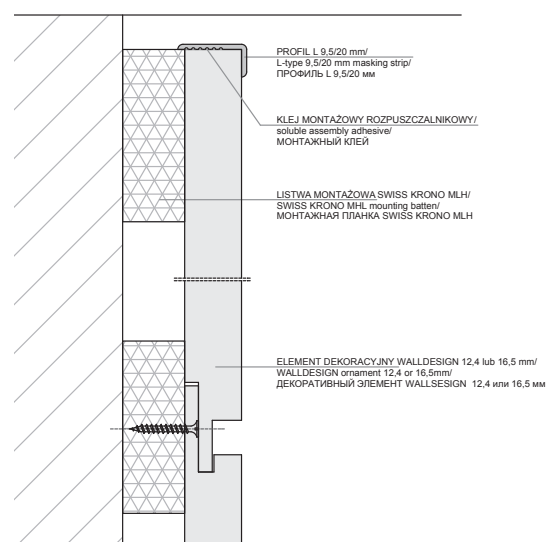
Rys. 27. Montaż pierwszego elementu za pomocą kleju – montaż w pionie  
 Fig. 27. Assembly of the first element with the use of adhesive - vertical assembly.  
 Рис. 27. Монтаж первого элемента с помощью клея – монтаж по вертикали



Rys. 28. Profil narożny Z  
 Fig. 28. Z corner profile.  
 Рис. 28. Угловой профиль Z

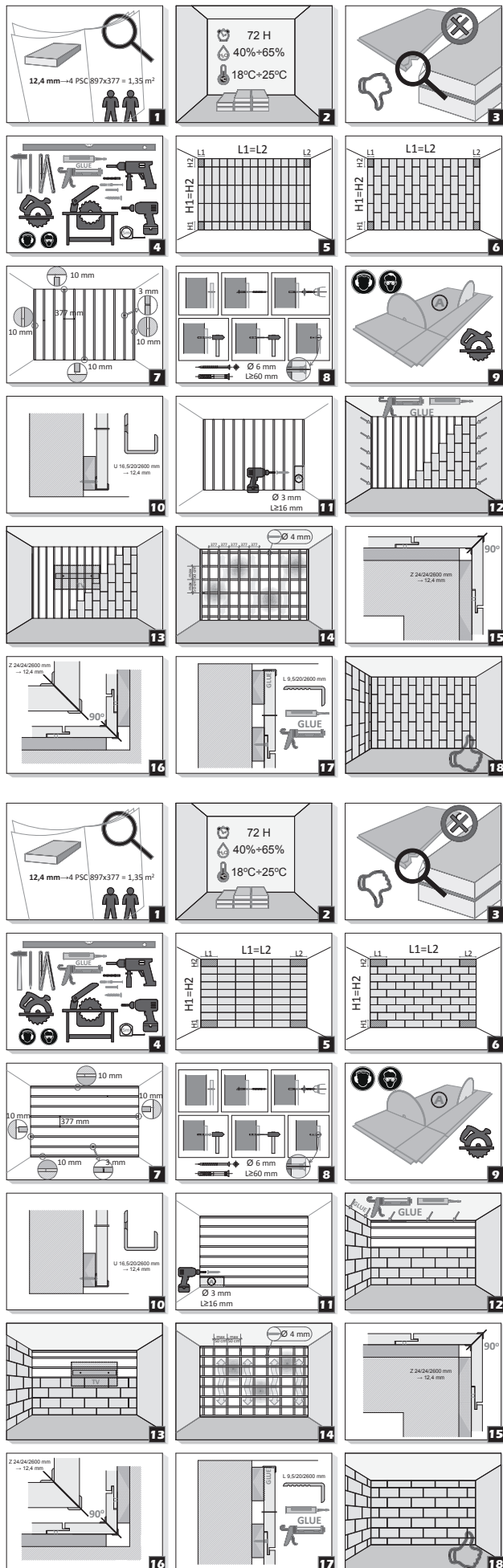


Rys. 29. Profil startowy U  
 Fig. 29. U starting profile  
 Рис. 29. Стартовый профиль U

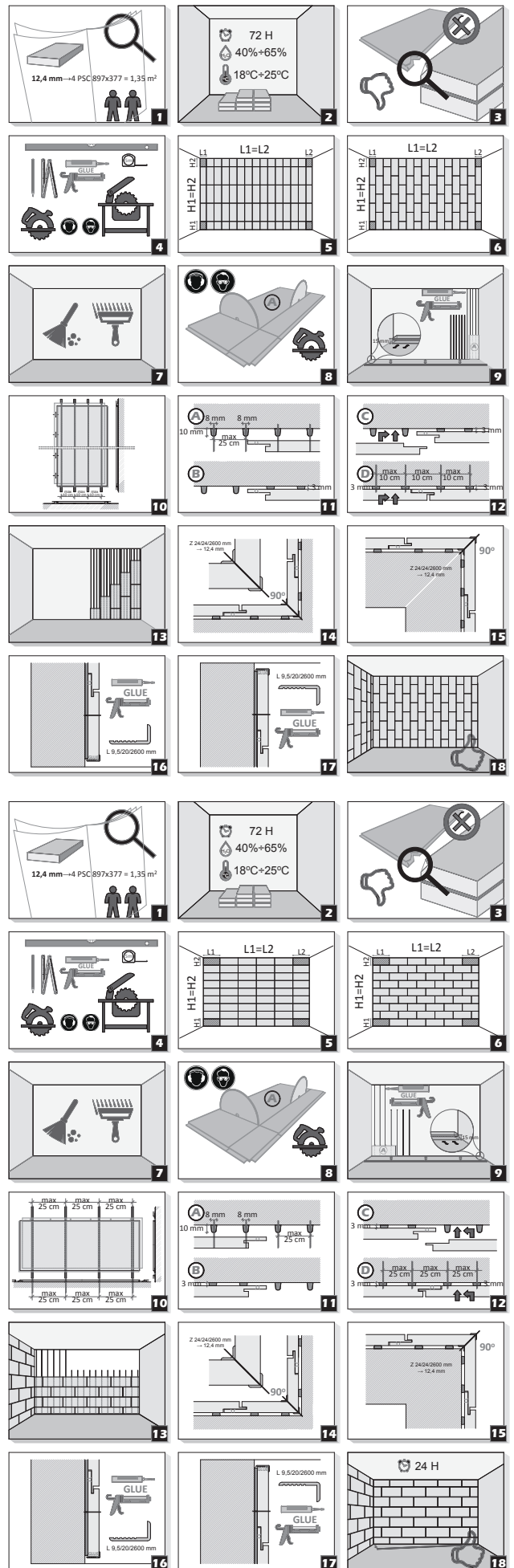


Rys. 30. Profil maskujący L 9,5/20 mm  
 Fig. 30. Covering profile L 9.5/20 mm.  
 Рис. 30. Маскировочный профиль L 9,5/20 мм

Mocowanie na listwach montażowych  
 Installing on the assembly baars  
 Крепление на монтажных планках



Montaż z zastosowaniem klejów montażowych  
 Assembly using mounting adhesives  
 Монтаж с использованием монтажных клеев



## 7. Cechy użytkowe – Performance parameters - Пользовательские характеристики



**Możliwość zastosowania w budynkach mieszkalnych**  
Applicability to living spaces  
Возможность использования в жилых объектах



**Możliwość zastosowania w budynkach użyteczności publicznej**  
Applicability to community facilities  
Возможность использования в общественных объектах



**Struktura KW**  
KW structure  
Структура KW



**Struktura SD**  
SD structure  
Структура SD



**Grubość 12,4 mm**  
Thickness 12.4 mm  
Толщина 12,4 мм



**Struktura SW**  
SW structure  
Структура SW



**Struktura OW**  
OW structure  
Структура OW



**Rozwiązanie systemowe**  
Systemic solutions  
Системные решения



**Klasa palności**  
Flammability class  
Огневая категория  
D-s2, d0



**Odporność na uderzenia**  
Impact resistance  
Устойчивость к ударам



**Ilość sztuk w kartonie dla grubości:**  
Number of pieces in box for thickness:  
Количество штук в упаковке для толщины:  
12,4 mm/мм = 4 szt./pcs/ шт.



**Format**  
Format  
Формат



**Łączenie L-fuga**  
L-grout filling  
L-Соединение

**WD02**



SWISS KRONO sp. z o.o.  
ul. Serbska 56  
68-200 Żary  
Polska/Poland

[www.swisskrono.pl](http://www.swisskrono.pl)  
[www.walldesign.swisskrono.pl](http://www.walldesign.swisskrono.pl)

tel. +48 68 36 31 100  
fax. +48 68 36 31 321  
[info@swisskrono.pl](mailto:info@swisskrono.pl)