

MORE FROM WOOD.

E EGGER

Instrukcja montażu
podłóg Egger Comfort
i Design GreenTec
z systemem CLIC it!

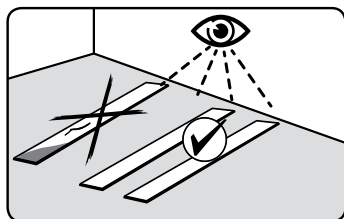


CLIC it!



1. Obowiązek kontroli i zachowania staranności

Podłogi EGGER Comfort i Design GreenTec są wytwarzane precyzyjnie, w najnowocześniejszych zakładach produkcyjnych. Zarówno półprodukty, jak i produkty końcowe poddawane są regularnym i surowym kontrolom. Pomimo przeprowadzanych kontroli jakości nie można całkowicie wykluczyć uszkodzeń poszczególnych elementów, które mogą powstać np. podczas transportu. Dlatego przed montażem oraz w jego trakcie należy jeszcze raz dokładnie obejrzeć elementy podłogi. Nie należy montować uszkodzonych lub w inny sposób odbiegających od standardu elementów podłogowych. Należy je zwrócić do dostawcy w celu ich wymiany.



2. Podłoże

2.1

Generalnie obowiązująca zasada:

- Podłoże, na którym ma być układana podłoga, zgodnie z normami DIN 18365 i DIN 18202 musi być suche, czyste, niezarysowane, wytrzymałe na rozciąganie i nacisk, równe i nie mogą znajdować się na nim środki antyadhezyjne.
- Pod względem równości podłoża należy przestrzegać zwiększonego wymogu, zgodnie z którym dopuszczalna nierówność podłoża wynosi $\leq 2 \text{ mm/m}$.
- Wykonawca przeprowadzający montaż podłogi w ramach swojego obowiązku kontroli i zachowania staranności upewni się przed przystąpieniem do prac, że podłoże montażowe jest odpowiednio przygotowane oraz zgłosi „zastrzeżenia” w formie pisemnej, jeżeli podłoże nie jest gotowe do montażu, tzn. ma wady lub ze względu na konstrukcje możliwe są uszkodzenia podłogi.

Podczas oceny gotowości do montażu podłóg EGGER Comfort i Design GreenTec należy w szczególności uwzględnić podane niżej punkty. Niezastosowanie się do tych wytycznych spowoduje utratę wszelkich roszczeń gwarancyjnych i rękojmi.

Badanie wilgotności podłoża

Badanie wilgotności podłoża należy przeprowadzić w celu stwierdzenia, czy jest wystarczająco suche.

Gotowość do montażu określana jest na podstawie pomiaru zawartości wody w CM %. Podczas badania przy użyciu narzędzia CM (metoda CM) nie mogą być przekroczone następujące wartości graniczne:

	Jastrych cementowy	Jastrych na bazie siarczanu wapnia
bez ogrzewania podłogowego	$\leq 2,0 \text{ CM } \%$	$\leq 0,5 \text{ CM } \%$
z ogrzewaniem podłogowym (jastrych pod ogrzewanie podłogowe)	$\leq 1,8 \text{ CM } \%$	$\leq 0,3 \text{ CM } \%$

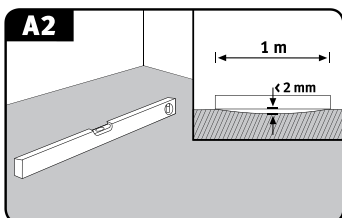
wartości te obowiązują w przypadku jastrychów bez domieszek. W przypadku użycia domieszek oraz w przypadku jastrychów szybkoschnących należy stosować się do zaleceń producenta dotyczących pomiarów oraz wartości granicznych.

W niektórych krajach / regionach gotowość do montażu określana jest na podstawie pomiaru odpowiedniej wilgotności względnej powietrza. Zasadniczo wyróżnia się następujące zasady pomiaru i ich wartości graniczne.

- Pomiar KRL: Wartość graniczna $\leq 75 \% \text{ rH}$ dla jastrychu bez ogrzewania podłogowego $\leq 65 \% \text{ rH}$ dla jastrychu pod ogrzewanie podłogowe
- BS 5325: Wartość graniczna $\leq 75 \% \text{ rH}$ (pomiar na powierzchni, Wielka Brytania)
- NT Built 439: Wartość graniczna $\leq 85 \% \text{ rH}$ (Skandynawia)
- ASTM F2170: Wartość graniczna $\leq 80 \% \text{ rH}$ (próbka SITU, Ameryka Północna)

Badanie równości podłoża

Badanie równości podłoża wykonywane jest zgodnie z obowiązującymi normami i odbywa się poprzez przyłożenie poziomicy do najwyższych punktów powierzchni i ustalenie średnicy przy najniższym położonym punkcie w odniesieniu do powierzchni przylegania (odstępów punktów pomiarowych). W przypadku odstępów między punktami pomiarowymi wynoszącego 100 cm pionowe odchylenie może wynosić maksymalnie 2 mm. Większe odchylenia należy zniwelować za pomocą odpowiednich środków (np. samopoziomujących mas szpachlowych).



Badanie nośności podłoża

Podłoże musi być równe i nośne.

Badanie czystości podłoża

Podłoże musi być odkurzone i czyste.

Badanie warunków klimatycznych w pomieszczeniu

Przed rozpoczęciem montażu podłogi, w trakcie przeprowadzania prac oraz po ich zakończeniu muszą być zagwarantowane następujące warunki:

- Temperatura w pomieszczeniu powinna wynosić przynajmniej 18°C
- Temperatura powierzchni podłoża powinna wynosić przynajmniej 15°C
- Względna wilgotność powietrza między 40 % a 70 %.

2.2

Odpowiednie podłoża

Do montażu pływającego podłóg EGGER Comfort i Design GreenTec nadają się wszystkie podłoża, które są przygotowane do montażu zgodnie z podanymi wyżej wymaganiami. Są to w szczególności:

- wszystkie rodzaje jastrychów, łącznie z jastrzchami ogrzewanymi ciepłą wodą
- konstrukcje OSB i z płyt wiórowych
- płyty pilśniowe
- istniejące podłogi, np. linoleum, wykładziny PCW, posadzki z kamienia naturalnego oraz z płytek ceramicznych.

Jastrzchy z wodnym ogrzewaniem podłogowym (jastrzch pod ogrzewanie podłogowe)

Podczas projektowania podłogi z ogrzewaniem podłogowym wszystkie osoby (inwestor, architekt, projektant ogrzewania, monter ogrzewania, osoba układająca podłogę oraz producent podłogi) powinny ze sobą ściśle współpracować. Każdy rodzaj ogrzewania podłogowego wymaga uzależnionego od zakresu zastosowania planowania oraz koordynacji z uwzględnieniem systemu ogrzewania i rodzaju jastrzchu w celu zagwarantowania wolnego od wad oraz optymalnego działania przez długi czas. Dodatkowo oprócz standardowych badań podłoża należy przeprowadzić kontrolę ogrzewania / chłodzenia podłogowego pod kątem działania (funkcja ogrzewania / chłodzenia). Dla każdej pory roku należy przedłożyć dowód prawidłowego ogrzewania i chłodzenia konstrukcji jastrzchu, udokumentowany za pomocą protokołu ogrzewania i chłodzenia.

Podczas ogrzewania warstwy nośnej narażonej na obciążenia lub warstwy rozpraszającej ciepło wyróżnia się ogrzewanie funkcyjne oraz ogrzewanie osuszające.

- Ogrzewanie funkcyjne służy potwierdzeniu przez monter ogrzewania, że wykonał on swoją pracę bezbłędnie, oraz skontrolowaniu, czy ogrzewana konstrukcja podłogi sprawnie działa.
- Ogrzewanie w celu wysuszenia podłoża polega na usuwaniu wilgoci resztkowej w jastrzchu, aż do momentu osiągnięcia wymaganych właściwości przy montażu.

Podłoża / materiały podkładowe

Uwaga!

- Ogrzewanie funkcyjne nie daje gwarancji, że wilgoć resztkowa jastrychu będzie taka, jaka jest wymagana przy układaniu. W związku z tym zwykle wymagane jest ogrzewanie w celu wysuszenia podłoża.
- Temperatura powierzchni ogrzewanej konstrukcji podłogowej nie powinna przekraczać 28° C, należy także unikać zbyt szybkiego nagrzewania.
- Zabrania się montażu na ogrzewaniu podłogowym z funkcją akumulowania ciepła.

Podłoże odpowiednie w ograniczonym stopniu

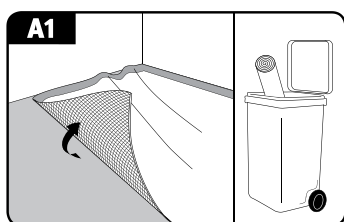
Podłoże odpowiednie w ograniczonym stopniu to elektryczne ogrzewanie podłogowe / maty grzejne oraz elastyczne używane wykładziny podłogowe (PCW, winyl i linoleum). Podłogi EGGER Comfort i Design GreenTec można montować na systemach elektrycznego ogrzewania podłogi / matach grzejnych, które

- są wyposażone w czujnik i regulator temperatury
- są wyposażone w nowy rodzaj konstrukcji (od 2005 roku) oraz zostały dopuszczone pod względem technicznym przez producenta ogrzewania do stosowania z elementami podłogi na bazie drewna (klasa MMFA „Wood”)
- nie są wyposażone w instalację ogrzewania akumulacyjnego.

Montaż na istniejących wykładzinach podłogowych z PCW, winylu i linoleum dopuszczalny jest tylko wtedy, gdy zajmują one całą powierzchnię i są przyklejone na stałe, nie są poluzowane i nie ma na nich pęknięć oraz nie są wyposażone w ogrzewanie podłogowe.

Nieodpowiednie podłoża

Nigdy nie należy montować podłóg EGGER Comfort i Design GreenTec na tekstylnych wykładzinach podłogowych. Ze względu na wytrzymałość oraz kwestie higieniczne tekstylne wykładziny podłogowe oraz dywany nie nadają się na podłoże i należy je usunąć. Niezastosowanie się do tych wytycznych spowoduje utratę wszelkich roszczeń gwarancyjnych i rękojmi.



Podłoża mineralne

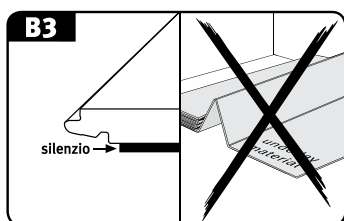
W przypadku montażu pływającego podłóg EGGER Comfort i Design GreenTec na podłożach mineralnych (jastrych, jastrych pod ogrzewanie podłogowe, płytki itd.) należy położyć na całej powierzchni folię do izolacji przeciwwilgociowej (warstwę paroizolacyjną) o współczynniku SD ≥ 75 m, tak aby nachodziła na ściany. Prawidłowo zamontowana folia do izolacji przeciwwilgociowej musi w zależności od wykonania nachodzić na siebie w miejscu styku na 5-20 cm. W przypadku podłóg EGGER Comfort i Design GreenTec z podkładem korkowym kaszerowanym od dołu nie ma konieczności stosowania dodatkowych podkładów izolacyjnych.

Struktura podłogi:

1. Podłoże mineralne
2. Folia do izolacji przeciwwilgociowej (warstwa paroizolacyjna) np. EGGER Aqua+ Aluflex
3. Podłoga EGGER Comfort lub Design GreenTec

Uwaga!

Dla podłóg EGGER Comfort i Design GreenTec z integrowaną warstwą korka wygłuszającą hałas, można zastosować podkład izolacyjny.



Podłoże z drewna (płyty OSB, wiórowe i pilśniowe, deski podłogowe z prawdziwego drewna)

Należy odpowiednio dokręcić poluzowane deski i płyty. Elementy podłogowe należy montować poprzecznie do kierunku wzdłużnego desek drewnianych. Podłogi EGGER Comfort i Design GreenTec z podkładem korkowym kaszerowanym od dołu montowane są bezpośrednio na płytach wiórowych pióro-wpust na bazie drewna i deskach drewnianych.

Struktura podłogi:

1. Podłoże na bazie drewna
2. Podłoga EGGER Comfort lub Design GreenTec

Materiały podkładowe

- Na podłożach mineralnych zawsze należy układać folię do izolacji przeciwwilgociowej o współczynniku SD ≥ 75 m na całej powierzchni tak, aby nachodziła na ściany.
- Na podłożach z drewna nie należy stosować folii do izolacji przeciwwilgociowej.
- W przypadku podłóg EGGER Comfort lub Design GreenTec z podkładem korkowym kaszerowanym od dołu nie ma konieczności stosowania dodatkowych podkładów izolacyjnych.

Pomieszczenia mokre / pomieszczenia wilgotne

- Podłogi EGGER Design GreenTec można stosować również w łazienkach do użytku domowego bez odpływu podłogowego wyposażonych w wannę lub prysznic, w których podłoga tymczasowo i przez krótki czas wystawiona jest na działanie wody rozbryzkowej. Obejmują one prywatne łazienki, ale także łazienki hotelowe, które są używane tylko rano i wieczorem, lub kuchnie, korytarze, strefy wejściowe i mieszkania w domach seniorów.
- Podłóg EGGER Comfort nie należy montować w pomieszczeniach mokrych i wilgotnych, takich jak łazienki, natryski, sauny lub na zewnątrz. Niezastosowanie się do tych wytycznych spowoduje utratę wszelkich roszczeń gwarancyjnych i rękojmi.

Przed przystąpieniem do montażu

3. Przed przystąpieniem do montażu

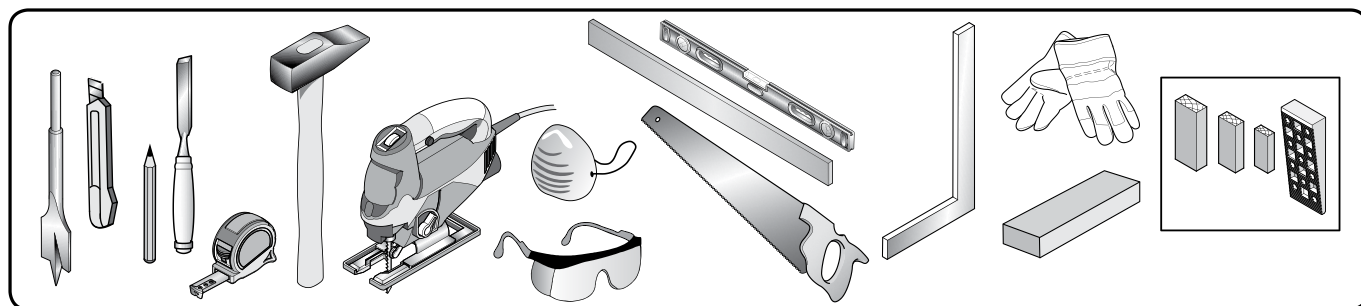
Aklimatyzacja

Przed rozpoczęciem montażu podłogi należy poddać aklimatyzacji w pomieszczeniu, w którym mają zostać ułożone, lub w pomieszczeniu, w którym panuje podobny klimat. Powinny one być aklimatyzowane w następujących warunkach:

- w opakowaniu
- nie krócej niż przez 48 godzin
- leżąc na płasko, w odstępach co najmniej 50 cm od każdej ściany
- w temperaturze przynajmniej 18°C
- w temperaturze powierzchni podłoża przynajmniej 15°C
- przy względnej wilgotności powietrza wynoszącej między 40% a 70%.

Narzędzia i wyposażenie ochronne

- elektryczna wyrzynarka, piła tarczowa lub piła ukośna, nóż do laminatu i nóż do cięcia
- ew. wiertarka i piła do cięcia metalu / mocowania profili aluminiowych
- calówka, kątownik i ołówek stolarski
- dobijak, młotek i ew. łyżka dociągowa
- elementy dystansowe.



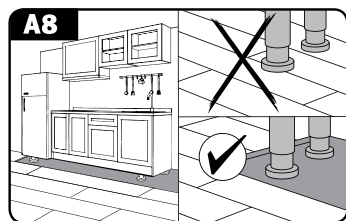
Należy stosować odpowiednie wyposażenie ochronne, takie jak okulary ochronne, maskę przeciwpyłową i rękawice ochronne.

Kierunek układania

Podłogi EGGER Comfort i Design wyglądają najlepiej, gdy deski ułożone są równoległe do kierunku padania promieni słonecznych. Wiążąca instrukcja dotycząca kierunku układania istnieje jednak tylko w przypadku podłogi z desek lub posadzek parkietowych z deszczutek litych / podłóg drewnianych, ułożonych na wzór podłogi okrętowej. W takim przypadku podłogę należy montować poprzecznie do kierunku wzdłużnego desek / posadzki parkietowej.

Meble kuchenne do zabudowy / szafy do zabudowy

Podłóg EGGER Comfort lub Design GreenTec nie należy montować pod aneksem kuchennym oraz przymocowanymi na stałe / ciężkimi szafami do zabudowy (spowoduje to przymocowanie podłogi z jednej strony). Zaleca się montaż podłogi EGGER Comfort lub Design wyłącznie do osłony cokołu, dzięki czemu w każdej chwili można ją w łatwy sposób zdemontować.



Przed przystąpieniem do montażu

Jeżeli nie ma takiej możliwości, sugerujemy alternatywne sposoby montażu podłogi:

A) Oddzielenie:

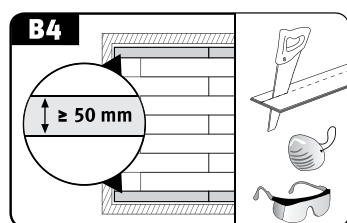
1. zamontować podłogę Comfort / Design GreenTec na całej powierzchni i zamontować aneks kuchenny / szafkę pod zabudowę.
2. oddzielić powierzchnię podłogi poprzez wykonanie przycięcia pomiędzy nóżkami mebli a cokołem ostonowym.
3. osłonić profilem podłogowym lub zostawić otwartą (bez obszaru widocznego).

B) Wiertło koronowe:

1. zamontować podłogę Comfort / Design GreenTec na całej powierzchni.
2. określić pozycję nóżek mebli, zaznaczyć na podłodze i wyciąć przy użyciu wiertła koronowego (\varnothing nóżki mebla + 16 mm).
3. zamontować aneks kuchenny / szafkę do zabudowy.

Planowanie pierwszego i ostatniego rzędu podłogi

Przed przystąpieniem do montażu należy wymierzyć pomieszczenie, aby sprawdzić, czy nie trzeba zwęzić pierwszego rzędu układanej podłogi. Jest to konieczne, jeżeli ostatni rząd byłby węższy niż 5 cm i / lub pierwszy i ostatni rząd miałyby tę samą szerokość.



Odległość od ściany i szczelina dylatacyjna

Podobnie jak inne elementy podłogowe na bazie drewna, podłogi EGGER Comfort lub Design GreenTec rozszerzają się i kurczą z powodu zmiennych warunków klimatycznych w pomieszczeniu. Ze względu na uwarunkowane właściwościami materiału rozszerzanie i kurczenie się podłóg konieczne jest mocowanie szczelin przyściennych / krawędziowych do konstrukcji solidnych, takich jak ściany, ościeżnice, kanały rurowe, słupy, schody. Ponadto dla podanych niżej obszarów i rozmiarów powierzchni zawsze należy wykonać szczelinę dylatacyjną:

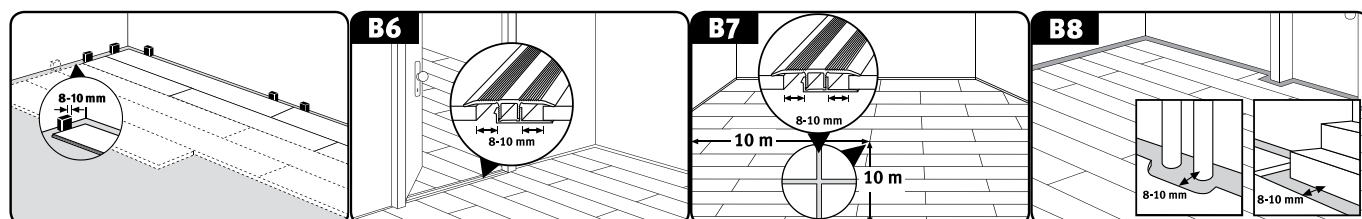
- progi
- przejścia
- pomieszczenia z dużą liczbą zakamarków
- Podłogi Comfort: długości i / lub szerokości pomieszczenia powyżej 10 m
- Podłogi Design GreenTec: długości i / lub szerokości pomieszczenia powyżej 15 m

Dzięki odpowiednim wymiarom szczelin krawędziowych / przyściennych i szczelin dylatacyjnych o szerokości przynajmniej 8 - 10 mm ułożona podłoga może „pracować”.

Obowiązuje zasada: szczelina dylatacyjna o szerokości 1,5 mm (obiegająca) na jeden metr podłogi (przykład: pomieszczenie o długości 10 m = odstęp 15 mm od ściany do obydwu ścian).

Połączenia przy ścianie i szczeliny dylatacyjne osłonięte są listwą cokołową i / lub odpowiednim profilem podłogowym.

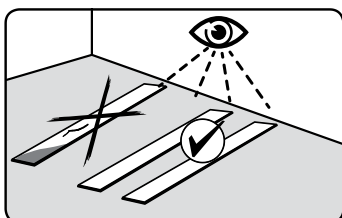
Informacja: W przypadku większości rodzajów profili przed montażem podłogi Comfort lub Design konieczne jest zastosowanie profilu bazowego (profilu spodniego), na którym montowany jest profil kryjący.



4. Montaż

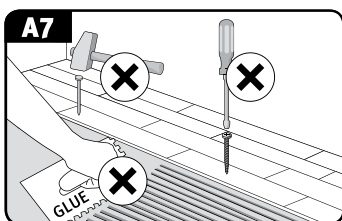
4.1. Zasady montażu

- Montaż należy wykonywać w świetle dziennym.
- Przed przystąpieniem do montażu oraz w jego trakcie należy sprawdzić elementy podłogowe pod kątem ewentualnych wad. Nie montować elementów podłogowych z widocznymi uszkodzeniami lub wadami.

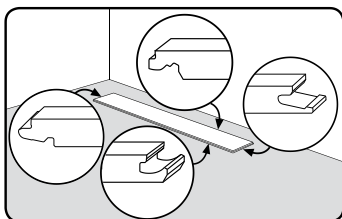


- Podłogi EGGER Comfort i Design montowane są w sposób „pływający”, tj. bez mocowania (bez przyklejania / przykręcania śrubami itp.) elementów podłogowych do podłoża. Podczas wykonywania montażu pływającego poszczególne deski łączone i montowane są przy użyciu systemu „Clic it!”.

Informacja: Wyjątek stanowią podłogi EGGER Design GreenTec które mogą być klejone na całej powierzchni (informacje szczegółowe patrz punkt „Klejenie na całej powierzchni EGGER Design GreenTec”).



- Należy odszukać na panelu wpust i pióro

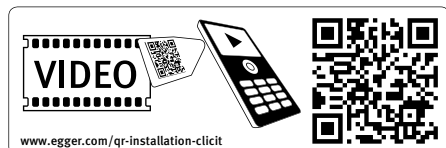


- Układanie należy rozpocząć w lewym rogu pomieszczenia, przy czym obie krawędzie pierwszego elementu zakończone piórem powinny być zwrócone do ściany, a obie krawędzie elementu zakończone wpustem powinny być zwrócone do osoby układającej podłogę.
- Przesunięcie krawędzi czołowych z rzędu na rząd musi wynosić przynajmniej 20 cm lub ≥ 50 cm w przypadku formatu „Long”.
- W przypadku produktów z fabryczną fazą oraz / lub specjalnym projektem (np. dekor płytkowy) należy zwrócić uwagę na równomierne przesunięcie zgodnie z układem fazy i / lub wzoru.
- Pozostałych elementów można użyć jako desek początkowych lub końcowych w danym rzędzie, jeżeli mają przynajmniej 20 cm długości (w przypadku formatu „Long” ≥ 50), co pozwoli na zachowanie przesunięcia minimalnego krawędzi czołowych z rzędu na rząd.
- Aby przygotować się do montażu elementów w ostatnim rzędzie, należy położyć element, który ma zostać ułożony, dokładnie na elemencie w przedostatnim rzędzie. Za pomocą pozostałego fragmentu deski (szerokości elementu) można przenieść kontur ściany na dany element, zachowując wybrany wcześniej odstęp.
- W przypadku cięcia piłą tarczową, do cięcia w głębokiego lub ukośną ułożyć deskę ze stroną dekoru skierowaną do góry. W przypadku użycia wyrzynarki ciąć nad stroną tylną deski.

4.2. Metody montażu

Montaż podłóg EGGER Comfort i Design GreenTec z systemem Clic it! Istnieją 3 metody montażu.

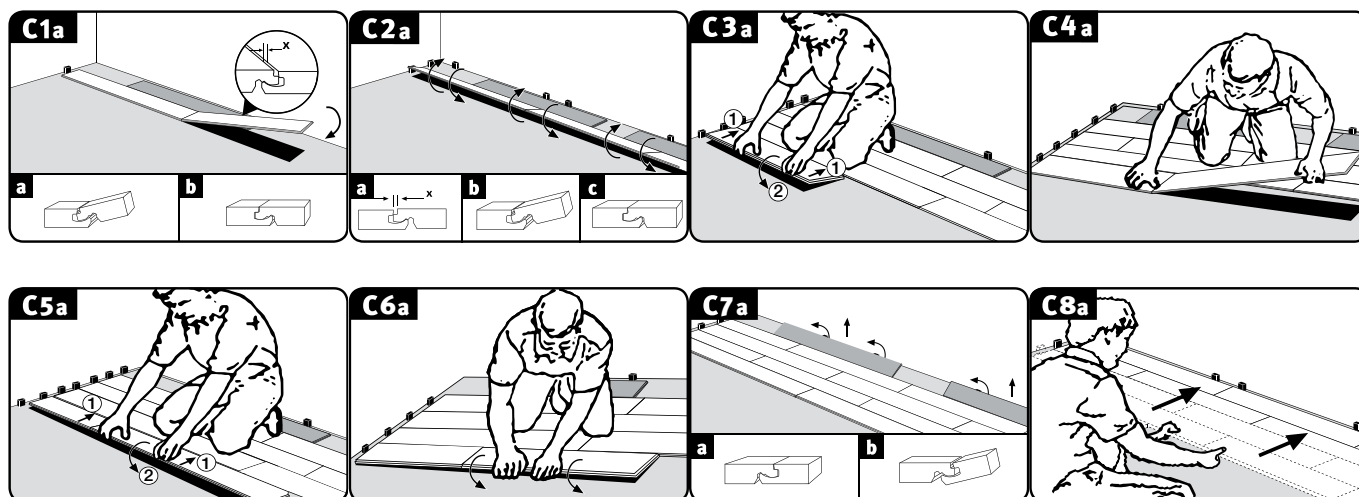
- Metoda A: ustawianie pod kątem krawędzi czołowej i wzdłużnej element po elemencie
- Metoda B: ustawianie pod kątem krawędzi czołowej i dobijanie krawędzi czołowej element po elemencie
- Metoda C: montaż rzędami poprzez ustawianie pod kątem krawędzi czołowej i wzdłużnej.



4.2.1. Metoda montażu A

- Ułożyć pierwszy element w lewym rogu pomieszczenia tak, aby obie krawędzie deski zakończone piórem zwrócone były w kierunku ściany (rysunek C1a).
- Połączyć elementy pierwszego rzędu, wsuwając pod kątem krawędź czołową pióra układanego elementu do wpustu wzdłużnej krawędzi ułożonego już elementu i delikatnie docisnąć stronę czołową (rysunek C1a). Ostatni element w pierwszym rzędzie należy dociąć na odpowiednią długość i ułożyć zgodnie z opisem powyżej.
- Należy zwrócić uwagę, aby elementy rzędu pierwszego były dokładnie ułożone po stronie wzdłużnej. W tym celu zaleca się umieszczenie pomiędzy ścianą a pierwszym rzędem elementu podłogowego jako ogranicznika / elementu nastawczego dla połączeń krawędzi czołowej. Gdy zostaną zamontowane pierwsze 2-3 rzędy, należy usunąć elementy ograniczające i wyrównać zamontowaną już podłogę w kierunku ściany z zachowaniem odstępu od ściany oraz profilu dystansowego. (Rysunek od C1a do C7a)
- Pierwszy element drugiego rzędu i kolejnych rzędów wsunąć pod kątem od góry piórem we wpust ułożonego wcześniej rzędu i delikatnie docisnąć od strony wzdłużnej.
- Pozostałe elementy w rzędzie montować w następujący sposób:
 1. Wsunąć krawędź czołową pióra pod kątem od góry w krawędź czołową wpustu wcześniej ułożonego elementu (delikatnie docisnąć od strony czołowej), dosuwając możliwie jak najciaśniej do krawędzi wzdłużnej ułożonego rzędu (rysunek C4a).
 2. Delikatnie podnieść układany element od strony wzdłużnej (rysunek C5a).
 3. Teraz zatrzasknąć (docisnąć) krawędź wzdłużną pióra pod kątem we wpuście rzędu poprzedzającego i opuścić element, zamykając w ten sposób połączenie krawędzi wzdłużnej (rysunek C6a).

Informacja: Należy pamiętać, że podczas podnoszenia i układania pod kątem elementu po stronie wzdłużnej element graniczący z lewej strony zostanie automatycznie podniesiony z powodu zablokowanej już strony czołowej.
- 4. Sprawdzić, czy wszystkie połączenia są całkowicie zamknięte, tzn. czy połączenia szczelin nie są widoczne. Pojedyncze, małe połączenia szczelinowe można zamknąć, delikatnie dobijając je dobijakiem.

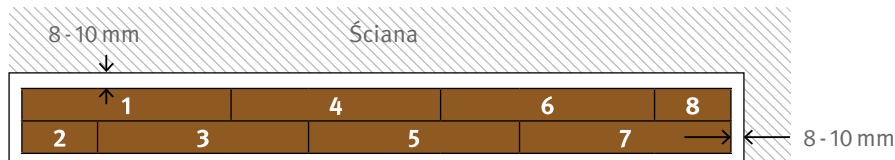


Zamontować pozostałe elementy zgodnie z opisem powyżej, przy czym konieczne jest docięcie pierwszego i / lub ostatniego elementu w rzędzie do odpowiedniej długości.

Montaż

4.2.2. Metoda montażu B:

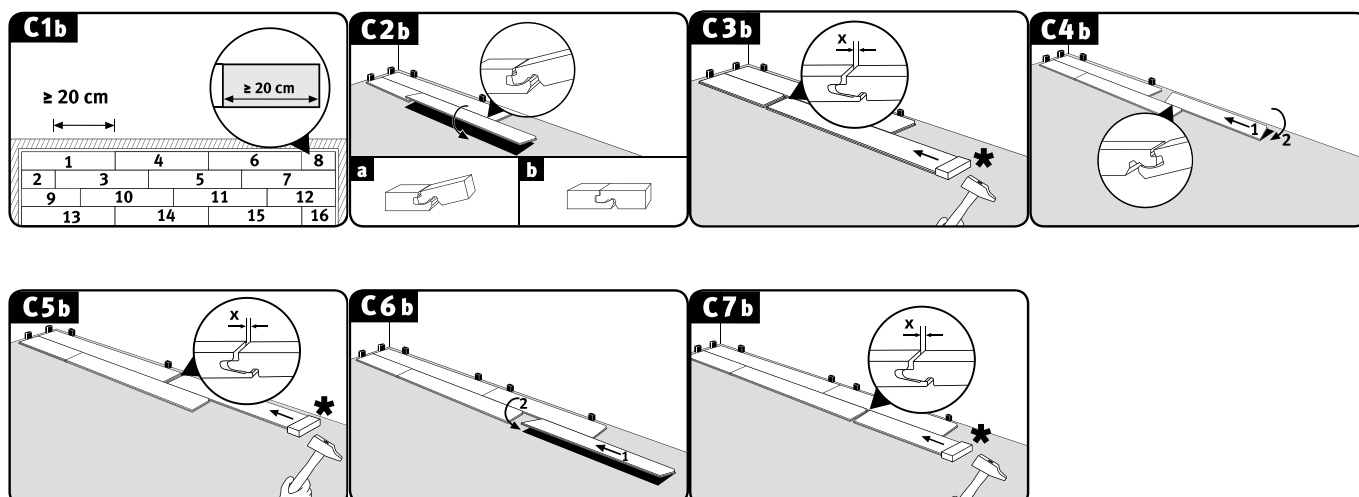
- Elementy w pierwszych dwóch rzędach można układać jednocześnie, tzn. na przemian, zachowując minimalne przesunięcie wynoszące.



- Element 1 = Ułożyć w lewym rogu pomieszczenia, aby obie strony pióra zwrócone były w kierunku ściany.
- Element 2 = Ustawić pod kątem krawędź wzdłużną przyciętego elementu.
 - Wsunąć od góry, pod kątem, pióro jego wzdłużnej krawędzi we wpust wzdłużnej krawędzi elementu 1 i opuszczać element 2.
- Element 3 = Ustawić pod kątem krawędź wzdłużną i dobić krawędź czołową (nie uderzać!).
 - Następnie włożyć od góry, pod kątem, pióro wzdłużnej krawędzi do wpustu wzdłużnej krawędzi elementu 1 (rysunek C2b).
 - W pozycji pod kątem możliwie jak najbliżej wsunąć element 3 do strony czołowej elementu 2 tak, aby pióro krawędzi czołowej elementu 3 znajdowało się we frezowaniu wpustu elementu 2 (rysunek C3b).
 - Następnie zablokować połączenie krawędzi wzdłużnej, opuszczając element 3. Sprawdzić, czy pióro krawędzi czołowej nie jest ułożone zbyt wysoko nad połączeniem krawędzi czołowej elementu 2 (rysunek C3b).
 - Jeżeli znajduje się na odpowiedniej wysokości, należy zablokować połączenie krawędzi czołowej, delikatnie dobijając krawędź w poziomie przy użyciu młotka i dobijaka (rysunek C3b).

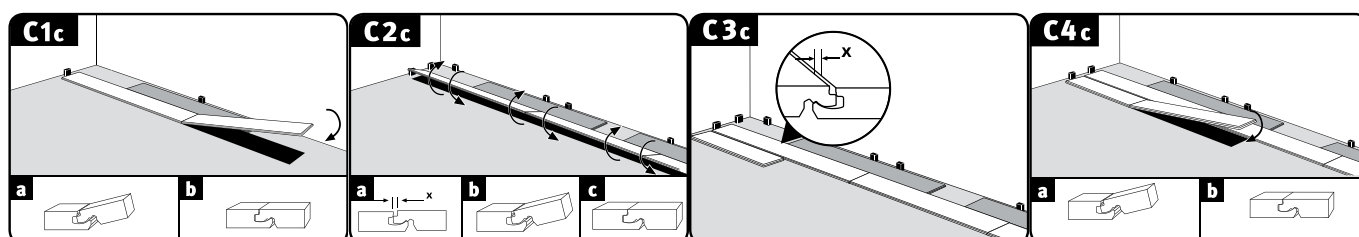
Informacja:

- W celu ustawienia wysokości zaleca się ułożenie w obszarze połączenia krawędzi czołowej elementu podłogowego po stronie wzdłużnej.
- Zbyt mocne dobijanie może prowadzić do uszkodzenia połączenia krawędzi czołowej, które może być widoczne dopiero w trakcie eksploatacji.
- Element 4 = Ustawić pod kątem krawędź wzdłużną elementu i dobijać krawędź czołową jak wcześniej.
 - Następnie włożyć wpust ustawionej pod kątem krawędzi wzdłużnej do pióra krawędzi wzdłużnej elementu 3 (rysunek C4b).
 - W pozycji pod kątem możliwie jak najbliżej wsunąć element 4 do strony czołowej elementu 1 tak, aby pióro krawędzi czołowej elementu 4 znajdowało się we frezowaniu wpustu elementu 1 (rysunek C4b).
 - Następnie zablokować połączenie krawędzi wzdłużnej, opuszczając element 4. Ponownie sprawdzić, czy pióro krawędzi czołowej nie jest ułożone zbyt wysoko nad połączeniem krawędzi czołowej elementu 1 (rysunek C4b).
 - Jeżeli znajduje się na odpowiedniej wysokości, zablokować połączenie krawędzi czołowej, delikatnie dobijając krawędź w poziomie przy użyciu młotka i dobijaka (rysunek C5b).
- Element 5 = Ustawić pod kątem krawędź wzdłużną i dobijać krawędź czołową (patrz element 3)
- Element 6 = Ustawić pod kątem krawędź wzdłużną i dobijać krawędź czołową (patrz element 4)
- Element 7 = Ustawić pod kątem krawędź wzdłużną i dobijać krawędź czołową (patrz element 3)
- Element 8 = Ustawić pod kątem krawędź wzdłużną i dobijać krawędź czołową (patrz element 4)
- Zamontować pozostałe elementy pierwszych dwóch rzędów zgodnie z opisem powyżej, przy czym konieczne jest docięcie pierwszego i / lub ostatniego elementu w rzędzie do odpowiedniej długości.
- Następnie wyrównać pierwsze dwa rzędy w kierunku ściany, zachowując odstęp od ściany i zamontować profil dystansowy.
- Pierwszy element trzeciego rzędu i kolejnych rzędów wsunąć pod kątem od góry piórem we wpust ułożonego wcześniej rzędu i delikatnie docisnąć od strony wzdłużnej.
- Pozostałe elementy w rzędzie montować w następujący sposób:
 - Wsunąć najpierw pióro krawędzi wzdłużnej od góry we wpust krawędzi wzdłużnej rzędu poprzedzającego.
 - W pozycji pod kątem wsunąć element możliwie jak najbliżej do obrzeża czołowego elementu z lewej strony tak, aby pióro krawędzi czołowej układanego elementu znajdowało się we frezowaniu wpustu elementu z lewej strony.
 - Następnie zablokować połączenie krawędzi wzdłużnej, opuszczając element. Sprawdzić, czy pióro krawędzi czołowej nie jest ułożone zbyt wysoko nad połączeniem krawędzi czołowej elementu z lewej strony.
 - Jeżeli znajduje się na odpowiedniej wysokości, zablokować połączenie krawędzi czołowej, delikatnie dobijając krawędź w poziomie przy użyciu młotka i dobijaka.
 - Zamontować pozostałe elementy zgodnie z opisem powyżej, przy czym konieczne jest docięcie pierwszego i / lub ostatniego elementu w rzędzie do odpowiedniej długości.

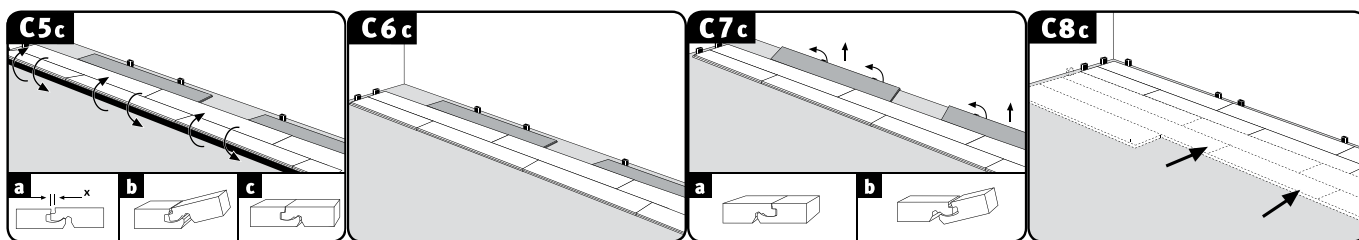


4.2.3. Metoda montażu C

- Ułożyć pierwszy element w lewym rogu pomieszczenia tak, aby obie krawędzie deski zakończone piórem zwrócone były w kierunku ściany (rysunek C1c).
- Połączyć elementy pierwszego rzędu, wsuwając pod kątem krawędź czołową pióra układanego elementu do wpustu wzdłużnej krawędzi ułożonego już elementu i delikatnie docisnąć stronę czołową (rysunek C1c). Ostatni element w pierwszym rzędzie należy dociąć na odpowiednią długość i ułożyć zgodnie z opisem powyżej.
- Należy zwrócić uwagę, aby elementy rzędu pierwszego były dokładnie ułożone po stronie wzdłużnej. W tym celu zaleca się umieszczanie pomiędzy ścianą a pierwszym rzędem elementu podłogowego jako ogranicznika / elementu nastawczego dla połączeń krawędzi czołowej (rysunek C1c do C6c). Gdy zostaną ułożone pierwsze 2-3 rzędy, należy usunąć elementy ograniczające i wyrównać ułożoną już podłogę w kierunku ściany z zachowaniem odstępu od ściany oraz umieścić profil dystansowy (rysunek C7c i C8c).
- Pierwszy element drugiego rzędu i kolejnych rzędów zamontować piórem krawędzi wzdłużnej nad powierzchnię wpustu krawędzi wzdłużnej ułożonego wcześniej rzędu bez zamykania połączenia (rysunek C3c).
- Wszystkie kolejne elementy rzędu łączyć najpierw od strony czołowej (rysunek C4c).
 - Wsunąć krawędź czołową pióra pod kątem od góry w krawędź czołową wpustu wcześniej ułożonego elementu (delikatnie docisnąć od strony czołowej), dosuwając możliwie jak najciaśniej do krawędzi wzdłużnej ułożonego rzędu tak, aby pióro znajdowało się nad powierzchnią wpustu krawędzi czołowej poprzedniego rzędu.
- Następnie, gdy wszystkie elementy w rzędzie są połączone od strony krawędzi czołowej, zamknąć połączenie krawędzi wzdłużnej.
 - Delikatnie podnieść od strony wzdłużnej element początkowy.
 - Następnie zatrzasnąć pióro krawędzi wzdłużnej w pozycji pod kątem we wpuście rzędu poprzedzającego, delikatnie dociskając (wcisnąć).
 - Kontynuować montaż od lewej strony do prawej, aż cały rząd będzie połączony z ułożonym wcześniej rzędem i będzie płasko przylegał (rysunek C5c i C6c).
 - Informacja: Należy uważać, aby nie doszło przy tym do przesunięcia się paneli w obszarze krawędzi czołowych.
 - Sprawdzić, czy wszystkie połączenia są całkowicie zamknięte, tzn. czy połączenia szczelin nie są widoczne. Pojedyncze, małe połączenia szczelinowe można zamknąć, delikatnie dobijając je dobijakiem.
- Zamontować pozostałe elementy zgodnie z opisem powyżej, przy czym konieczne jest docięcie pierwszego i / lub ostatniego elementu w rzędzie do odpowiedniej długości.

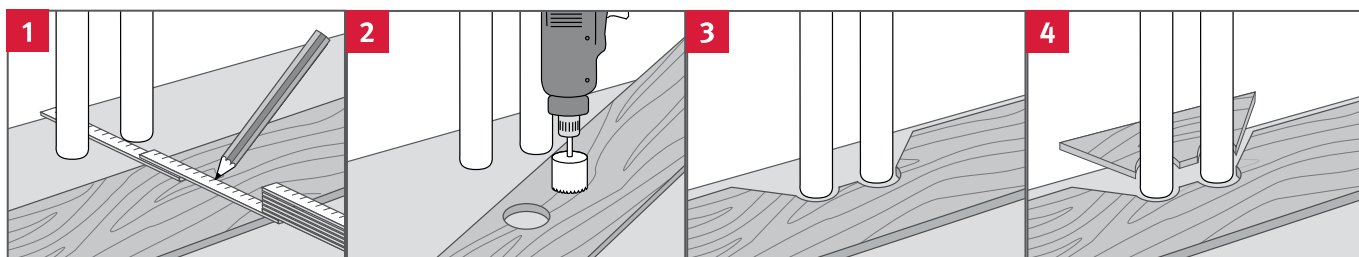


Montaż



4.3. Dodatkowe wskazówki dotyczące montażu

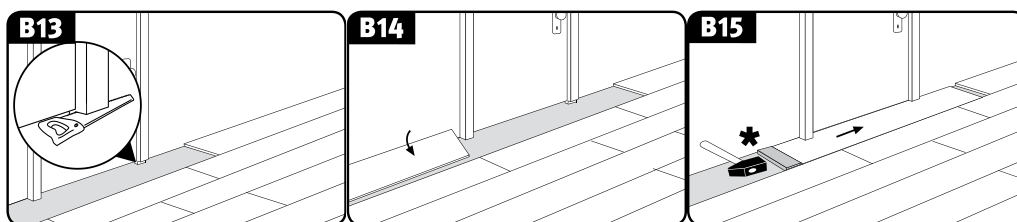
Przepusty rurowe



- Wymierzyć pozycję rur i zaznaczyć na panelu (uwzględnić szczelinę krawędziową).
- Wykonać otwór o co najmniej 16 mm większy niż średnica rury.
- Odpiłować element panelu pod kątem 45° w stosunku do otworów.
- Dopasować i przykleić wycięty element.

Ościeżnice drzwiowe

- W przypadku ościeżnic drzwiowych zaleca się skrócić je o wysokość montażu (podłoga plus materiały podkładowe) za porozumieniem ze zleceniodawcą. (rys. 1a)
- Ułożyć podłogę Comfort i Design aż pod ościeżnicę, zachowując odpowiednią szczelinę przyścienną / szczelinę krawędziową. W przypadku gdy montaż podłogi skończy się przy ościeżnicy, należy ustawić krawędź wzdłużną elementu pod kątem i opuścić go. Następnie przy użyciu młotka i dobijaka dobić element płasko do podłogi pod ościeżnicą i zablokować połączenie czołowej czołowej (rys. 1b + 1c).



- Jeżeli nie ma możliwości skrócenia ościeżnicy, na całym obwodzie szczeliny dylatacyjnej (w obszarze ościeżnicy) należy zamontować standardowy profil do wypełniania szczelin i uszczelnić silikonem.

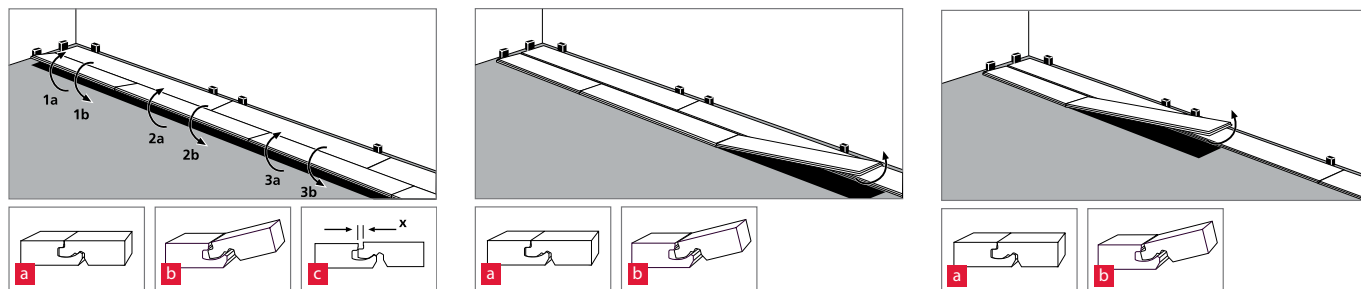
Profile podłogowe i listwy cokołowe

Po fachowym i należyтым ułożeniu podłogi EGGER Comfort / Design GreenTec należy zamontować zarówno niezbędne profile podłogowe, jak i listwy cokołowe. Odpowiednia skrócona instrukcja montażu dołączona jest do oferowanych akcesoriów systemowych.

Wymiana / demontaż elementów

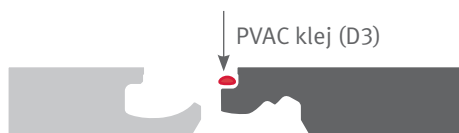
Aby wymienić zamontowane już elementy, nie uszkadzając ich, należy najpierw poluzować panele w całym rzędzie, lekko je unosząc po stronie krawędzi wzdłużnych, a następnie poluzować połączenia czołowe paneli. Należy zachować szczególną ostrożność, aby nie uszkodzić piór i wpustów.

Montaż



Zastosowanie podłogi EGGER Comfort w obiektach przemysłowych klas 31 i 32

W obiektach przemysłowych należy liczyć się z ponadprzeciętnym obciążeniem wilgocią. Z tego powodu podczas montażu / stosowania podłogi EGGER Comfort na tym obszarze zastosowań należy użyć dodatkowego uszczelnienia klejem PVAC (D3). Klej uszczelniający należy nanieść na pióro krawędzi czołowej i wzdłużnej w taki sposób, aby podczas łączenia elementów wypływał do góry na całej długości połączenia. Upewnić się, że pod klejem pomiędzy panelami nie ma szczeliny, tzn. że całkowicie do siebie przylegają. Nadmiar kleju można łatwo usunąć z powierzchni panelu od razu lub po krótkim przeschnięciu.



5. Podłogi Design GreenTec

Podłogi EGGER Design GreenTec mogą dodatkowo być:

- również stosowane w łazienkach do użytku domowego bez odpływu podłogowego wyposażonych w wannę lub prysznic, w których podłoga tymczasowo i przez krótki czas wystawiona jest na działanie wody rozbryzkowej. Obejmują one prywatne łazienki, ale także łazienki hotelowe, które są używane tylko rano i wieczorem, lub kuchnie, korytarze, strefy wejściowe i mieszkania w domach spokojnej starości*.
- montaż przy użyciu klejenia na całej powierzchni.

* Z zakresu zastosowania wykluczone są pomieszczenia mokre (takie jak np. sauny, łaźnie parowe, kabiny prysznicowe, pralnie oraz pomieszczenia basenowe), obszary narażone na permanentne działanie wilgoci oraz strefy zewnętrzne.

5.1. Montaż pływający w łazienkach

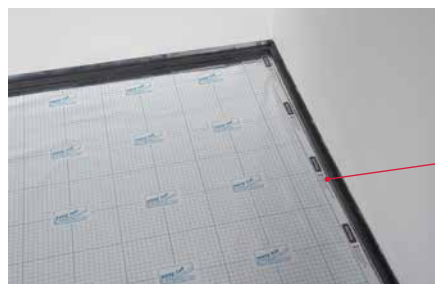
Do montażu pływającego podłogi EGGER Design GreenTec w łazienkach sprawdzą się podane niżej podkłady, o ile są one przygotowane do montażu zgodnie z wymaganiami podanymi w punkcie 2.1.:

- wszystkie rodzaje jastrychów, łącznie z jastrychami ogrzewanymi ciepłą wodą
- płytki ceramiczne.

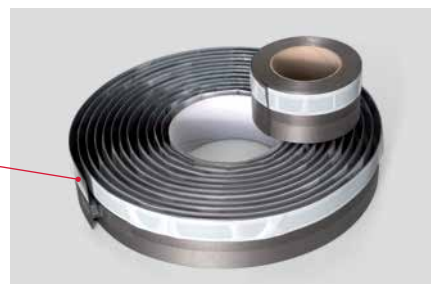
Ponadto podkład należy prawidłowo uszczelnić przed montażem podłogi EGGER Design GreenTec (patrz DIN 18534 Uszczelnienie konstrukcji i klasy ekspozycji na wodę) w celu uniknięcia szkód konstrukcji na skutek działania wody.

Struktura podłogi w łazience:

1. Podłoże (zgodnie z opisem powyżej)
2. Uszczelnienie konstrukcji (uszczelnienie zespolone, patrz DIN 18534 Uszczelnienie konstrukcji i klasy ekspozycji na wodę)
3. Folia do izolacji przeciwwilgociowej (warstwa paroizolacyjna) plus uszczelnienie w obszarach przy ścianie
→ EGGER Aqua+ Aluflex i taśma uszczelniająca
4. Podłoga EGGER Design GreenTec



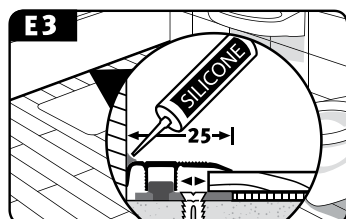
bariera wilgoci i taśma uszczelniająca



Montaż pływający podłogi EGGER Design GreenTec w łazienkach wykonywany jest przy użyciu metody opisanej w punkcie 4.2, przy czym pojedyncze deski są montowane przy użyciu systemu *Clic it!*.

Wskazówka:

- Na całej powierzchni należy koniecznie ułożyć systemową folię do izolacji przeciwwilgociowej i uszczelnić miejsca przy ścianach, przyklejając taśmę tak, aby nachodziła na ściany
- Należy stosować wyłącznie profile końcowe, przejściowe i adaptacyjne z aluminium. Szczelinę pomiędzy profilem a ścianą należy wypełnić trwale elastyczną i wodoszczelną masą do uszczelniania spoin.



5.2. Klejenie na całej powierzchni podłogi EGGER Design GreenTec

Montaż podłogi EGGER Design GreenTec przy użyciu klejenia na całej powierzchni ma następujące zalety:

- stabilna i kompaktowa podłoga z ograniczonym kurczeniem i rozszerzaniem oraz o optymalnej wysokości
- możliwość montażu na dużych powierzchniach, ponieważ w montowanej podłodze należy uwzględnić umiejscowienie tylko pełniących określoną funkcję szwów budowlanych i zastosować w ich miejscach profile dylatacyjne (podłoga EGGER Design GreenTec).
- znaczna redukcja odgłosu kroków (hałasu w pomieszczeniu)
- optymalne właściwości pod ogrzewanie podłogowe ze względu na ograniczony opór cieplny.

Do montażu podłogi EGGER Design GreenTec poprzez klejenie na całej powierzchni sprawdzą się podane niżej podkłady, o ile są one przygotowane do montażu zgodnie z wymaganiami podanymi w punkcie 2.1.

1) Zastosowanie standardowe (obszar pomieszczenia suchego)

- wszystkie rodzaje jastrychów, łącznie z jastrychami ogrzewanymi ciepłą wodą
- konstrukcje OSB i z płyt wiórowych
- płyty pilśniowe
- płytki ceramiczne (wymagany podkład systemowy / wyrównanie płytek produktami systemowymi).

Struktura podłogi w zastosowaniu standardowym:

- 1) Podłoże (zgodnie z opisem powyżej)
- 2) Podkład systemowy / wyrównanie produktami systemowymi
- 3) Klej (kleje aprobowane do stosowania, patrz www.egger.com)
- 4) Podłoga EGGER Design GreenTec

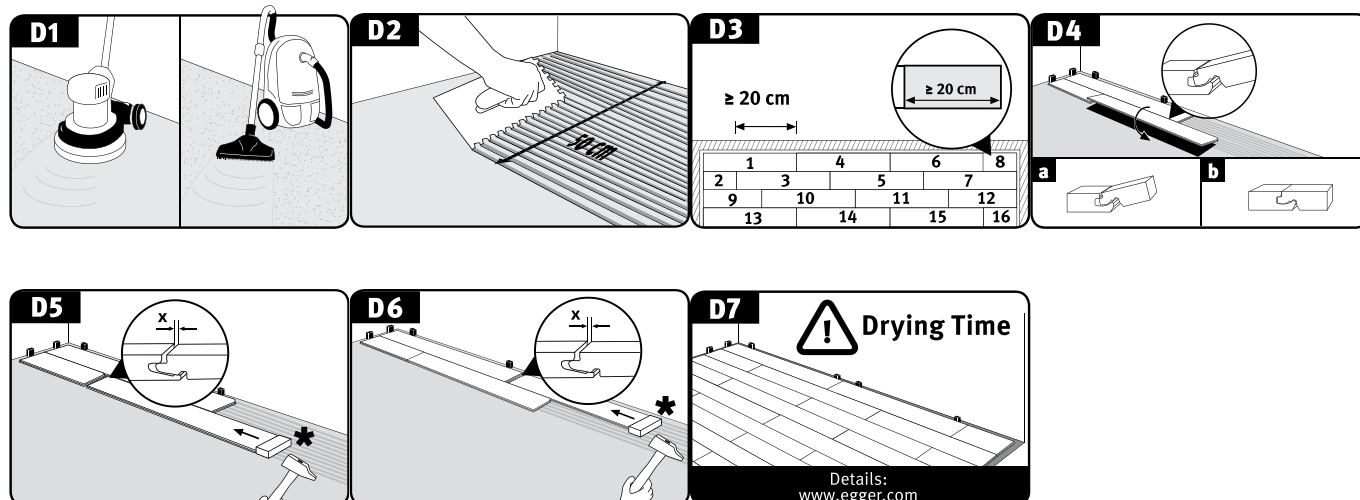
2) Zastosowanie w łazience (pomieszczenie wilgotne):

- wszystkie rodzaje jastrychów, łącznie z jastrychami ogrzewanymi ciepłą wodą
- płytki ceramiczne (wymagany jest podkład / wyrównanie płytek produktami systemowymi)

Struktura podłogi w łazience:

- 1) Podłoże (zgodnie z opisem powyżej)
- 2) Podkład systemowy / szpachlowanie i uszczelnienie zespolone
- 3) Klej (kleje aprobowane do stosowania, patrz www.egger.com)
- 4) Podłoga EGGER Design GreenTec

Podłogi EGGER Design GreenTec można montować metodą klejenia na całej powierzchni zarówno w mieszkaniach prywatnych, jak i w obszarach przemysłowych. W przypadku montażu na całej powierzchni podłoga układana jest zgodnie z „Metodą B” opisaną w punkcie 4.2.2, tzn. poszczególne deski montowane są przy użyciu systemu *Clic it!* na połączeniu krawędzi wzdłużnej, układane na warstwie kleju, dobijane do krawędzi czołowej i dociskane tak, aby spodnia strona desek przylegała do kleju na całej powierzchni.



Generalnie obowiązująca zasada:

- klejenie na całej powierzchni powinno zostać wykonane przez specjalistę (profesjonalny posadzkarz).
- należy unikać błędów podczas nakładania warstwy kleju, w przypadku gdy podłoże nie spełnia wymogu dotyczącego jego równości, należy koniecznie nanieść na podłoże podkład i / lub wyrównać je przy użyciu produktów systemowych. W przypadku podłóg ceramicznych konieczny jest podkład i wyrównanie przy użyciu produktów systemowych.
- Zawsze należy zeszlifować jastyrych i oczyścić przy użyciu odkurzacza przemysłowego.
- W łazienkach należy prawidłowo uszczelnić podkład (patrz DIN 18534 Uszczelnienia konstrukcji i klasy ekspozycji na wodę), aby uniknąć uszkodzeń konstrukcji na skutek działania wody.
- Należy stosować klej dopuszczony do użytku przez producenta klejów. Należy przy tym przestrzegać wszystkich wytycznych producenta kleju, dotyczących na przykład czasu nakładania czy czasu wiązania. Niezastosowanie się do tych wytycznych spowoduje utratę wszelkich roszczeń gwarancyjnych i rękojmi. Listę aprobowanych klejów można znaleźć na stronie www.egger.com.
- Szpachlę zębatą należy wymieniać na nową w zależności od podłoża przynajmniej co 30 - 50 m².
- Firma EGGER Holzwerkstoffe Wismar GmbH & Co. KG nie ponosi odpowiedzialności za właściwe stosowanie i wykorzystywanie danego systemu klejenia.
- W przypadku klejenia na całej powierzchni podłogi EGGER Design GreenTec należy zastosować profile dylatacyjne w obszarze drzwi / przejść tylko w przypadku, gdy w tych miejscach w budynku znajduje się szczelina pełniąca określoną funkcję (szczelina dylatacyjna). Profil dylatacyjny musi znajdować się nad szczeliną dylatacyjną, ponieważ w montowanej podłodze należy uwzględnić umiejscowienie pełniących określoną funkcję szczelin w budynku.
- Maksymalne wymiary podłogi w przypadku klejenia na całej powierzchni określane są funkcjami szczelin (np. szczeliny dylatacyjne). W związku z tym obowiązuje uznana zasada montażu: nigdy nie wolno zamykać metodą siłową żadnych znajdujących się w podłożu, pełniących określoną funkcję szczelin budowlanych (np. szczelin dylatacyjnych) i należy uwzględnić ich umiejscowienie w układanej podłodze.

Uwaga!

Należy koniecznie przestrzegać czasu schnięcia i czasu utwardzania danego kleju przed oddaniem zamontowanej podłogi do użytku.

6. Czyszczenie i pielęgnacja

Największe zabrudzenia zatrzymywane są już przy wejściu na wycieraczkach czy ciągach wycieraczek o odpowiednim rozmiarze. Pozostałe zabrudzenia można usunąć odkurzaczem, stosując nasadkę szczotkową. W zależności od intensywności użytkowania oraz stopnia zabrudzenia można również regularnie przecierać podłogę wilgotną szmatką, pamiętając o czyszczeniu krawędzi w kierunku wzdłużnym. Do czyszczenia polecamy specjalny detergent do podłóg Clean-it firmy EGGER.

6.1. Czyszczenie i pielęgnacja podłóg EGGER Comfort

- Strefy wejścia należy wyposażyć w wycieraczki / ciągi wycieraczek o odpowiednich rozmiarach.
- W przypadku zastosowania w obiektach komercyjnych, gdzie powierzchnia podłogi graniczy bezpośrednio z wejściem do budynku, należy zamontować w konstrukcji podłogi ciąg wycieraczek o odpowiednich rozmiarach.
- Podczas przestawiania mebli należy je podnosić, a nie przesuwać, chyba że pod nogi mebli zostanie włożona ściereczka lub koc.
- Pod nogami wszystkich mebli, łącznie z nogami krzesel i stołów, należy zastosować podkładki filcowe. Podkładki należy regularnie czyścić i sprawdzać ich stan, w razie potrzeby należy je wymienić na nowe.
- W przypadku krzesel biurowych i wszystkich innych elementów wyposażenia na rolkach należy stosować miękkie rolki meblowe (typ W). Jeżeli nie ma odpowiednich rolek meblowych, należy stosować maty ochronne do podłogi.
- Rolki w krzesłach biurowych i meblach należy regularnie czyścić i sprawdzać ich stan, w razie potrzeby należy je wymienić na nowe.
- Podczas odkurzania należy używać nasadki szczotkowej. Obracające się szczotki (Beater Bars) należy wyłączyć / zdjąć.
- Podłogę EGGER Comfort przecierać tylko lekko zwilżoną szmatką.
- Natychmiast usuwać stojącą wodę i inne ciecze (wilgoć). Pozostawiać wilgoć / ciecz na podłodze tylko tak długo, na ile jest to konieczne.
- Nie pozostawiać na podłodze EGGER Comfort wody rozbryzgowej (powierzchnia mokra) lub wilgoci do wyschnięcia, lecz możliwie jak najszybciej wytrzeć do sucha.
- Nie zezwala się na czyszczenie myjką parową i nie należy tego robić.
- Nie stosować urządzeń ścierających, szorujących i polerujących, myjek ciśnieniowych lub podobnych produktów.
- Nie stosować środków czyszczących pozostawiających powłokę na powierzchni podłogi. Polecamy systemowy detergent do podłóg Clean-it firmy EGGER.
- Nigdy nie stosować środków szorujących i ścierających.
- Woskowanie i / lub polerowanie nie jest konieczne i jest niedozwolone.
- Późniejsze lakierowanie powierzchni podłóg laminowanych nie jest konieczne i jest niedozwolone.

W przypadku niestosowania się do informacji dotyczących czyszczenia i pielęgnacji wygasają wszystkie roszczenia gwarancyjne i rękojmia.

Jeśli element podłogowy zostanie uszkodzony pomimo swojej wytrzymałości, niewielkie uszkodzenia można naprawić za pomocą systemowej pasty naprawczej Decor Mix & Fill firmy EGGER. W przypadku poważniejszych uszkodzeń pojedyncze elementy podłogi lub jej fragmenty muszą zostać wymienione przez specjalistę. Prosimy o kontakt z lokalnym dystrybutorem w celu uzyskania szczegółowych informacji na ten temat.

6.2. Czyszczenie i pielęgnacja podłóg EGGER Design GreenTec

- Strefy wejścia należy wyposażyć w wycieraczki / ciągi wycieraczek o odpowiednich rozmiarach.
- W przypadku zastosowania w obiektach komercyjnych, gdzie powierzchnia podłogi graniczy bezpośrednio z wejściem do budynku, należy zamontować w konstrukcji podłogi ciąg wycieraczek o odpowiednich rozmiarach.
- Podczas przestawiania mebli należy je podnosić, a nie przesuwać, chyba że pod nogi mebli zostanie włożona ściereczka lub koc.
- Pod nogami wszystkich mebli, łącznie z nogami krzesel i stołów, należy zastosować podkładki filcowe. Podkładki należy regularnie czyścić i sprawdzać ich stan, w razie potrzeby należy je wymienić na nowe.
- W przypadku krzesel biurowych i wszystkich innych elementów wyposażenia na rolkach należy stosować miękkie rolki meblowe (typ W). Jeżeli nie ma odpowiednich rolek meblowych, należy stosować maty ochronne do podłogi.
- Rolki krzesel biurowych / rolki meblowe należy regularnie czyścić i sprawdzać ich stan, w razie potrzeby należy je wymienić na nowe.
- Podczas odkurzania należy używać nasadki szczotkowej. Obracające się szczotki (Beater Bars) należy wyłączyć / zdjąć.
- Podłogę EGGER Design GreenTec przecierać tylko lekko zwilżoną szmatką.
- Natychmiast usuwać stojącą wodę i inne ciecze (wilgoć). Pozostawiać wilgoć / ciecz na podłodze tylko tak długo, na ile jest to konieczne.
- Nie stosować środków czyszczących pozostawiających powłokę na powierzchni podłogi. Polecamy systemowy detergent do podłóg Clean-it firmy EGGER.

Czyszczenie i pielęgnacja

- Podczas czyszczenia myjką parową należy nią koniecznie przez cały czas poruszać. Ponadto do napełniania i używania myjki parowej należy stosować wyłącznie czystą wodę. Nie dodawać środków czyszczących ani innych dodatków.
- Nie stosować urządzeń ścierających, szorujących i polerujących, myjek ciśnieniowych lub podobnych produktów na podłodze EGGER Design GreenTec.
- Nigdy nie używać do mycia podłóg EGGER Design GreenTec środków do szorowania ani materiałów ściernych.
- Nie zezwala się na mycie i / lub polerowanie podłogi EGGER Design GreenTec i nie należy tego robić.
- Lakierowanie całej powierzchni podłóg Design z serii GreenTec EGGER nie jest konieczne i jest niedozwolone.
- W przypadku zastosowania i użytkowania podłóg EGGER Design GreenTec w salonach fryzjerskich, studiach kosmetycznych i podobnych miejscach należy uważać, aby powierzchnia pod fotelami fryzjerskimi i obok nich była przykryta matą ochronną o odpowiednich wymiarach, ponieważ farby do włosów i inne substancje używane np. w salonach fryzjerskich mogą w zależności od stężenia, składników i czasu kontaktu prowadzić do nieodwracalnych przebarwień lub zmian na powierzchni podłogi. Jeśli jednak farba do włosów, środek rozjaśniający lub inna farbująca substancja dostanie się na powierzchnię podłogi, należy ją natychmiast usunąć, a powierzchnię podłogi zneutralizować wilgotną ściereczką. Jeśli nie jest to już możliwe, można usunąć punktowo występujące plamy z farby lub przebarwienia na powierzchni podłogi Design w następujący sposób:
 -> częściowe czyszczenie danego miejsca za pomocą wywabiacza plam „Dr. Schutz Elatex”
 -> delikatne starcie plamy z farby lub przebarwienia za pomocą środka „Dr. Schutz PU-Sanierungspad (kolor szary)”
 -> w przypadku śladów dalsza pielęgnacja za pomocą środków „Dr. Schutz Polierpad biały” oraz „Fleckenentferner Elatex”
 -> na koniec częściowe nałożenie / rozprowadzenie (dwukrotne) środka „Dr. Schutz PU-Anticolor” na miejsca, które tego potrzebują.
- Więcej informacji na temat czyszczenia i pielęgnacji wielowarstwowych, modułowych pokryć podłogowych znajduje się w instrukcjach technicznych nr 3 „Czyszczenie i pielęgnacja_Podłogi MMF” pod adresem <http://www.mmfa.eu/de/download.html>.
- Jeśli rozważają Państwo zastosowanie środków chemicznych, farb do włosów, środków rozjaśniających lub innych farbujących substancji, należy najpierw sprawdzić ich działanie na próbce deski podłogowej. Zaleca się również przeczytanie instrukcji użytkowania na ulotce dołączonej do opakowania danego produktu.

W przypadku niestosowania się do informacji dotyczących czyszczenia i pielęgnacji wygasają wszystkie roszczenia gwarancyjne i rękojmia.

Jeśli element podłogowy zostanie uszkodzony pomimo swojej wytrzymałości, należy zlecić jego wymianę specjalistom. Prosimy o kontakt z lokalnym dystrybutorem w celu uzyskania szczegółowych informacji na ten temat.

www.egger.com

EGGER Holzwerkstoffe Wismar

GmbH & Co. KG

Am Haffeld 1

23970 Wismar

Niemcy

T +49 3841 301-0

F +49 3841 301-20222

flooring@egger.com

EGGER Drevprodukt Gagarin

Ezhvinsky proezd, 1

215010 Gagarin

Oblast Smolensk

Rosja

T +7 48135 79-300

F +7 48135 79-311

info-ru@egger.com

Biuro Sprzedaży EGGER

Św. Michała 43

61-119 Poznań

Polska

T +48 61 650 36 01

info@egger.com